

28th AGM

Annual Report
2013-2014



জালালাবাদ গ্যাস ট্রান্সমিসন অ্যান্ড ডিস্ট্রিবিউশন সিস্টেম লিঃ
JALALABAD GAS TRANSMISSION AND DISTRIBUTION SYSTEM LTD.

জালালাবাদ গ্যাস ট্রান্সমিসন অ্যান্ড ডিস্ট্রিবিউশন সিস্টেম লিমিটেডের
পরিচালনা পর্ষদের শুভেচ্ছাসহ

*With the Compliments
of the
Board of Directors
Jalalabad Gas Transmission and Distribution System Ltd.*

**Annual Report
2013-2014**



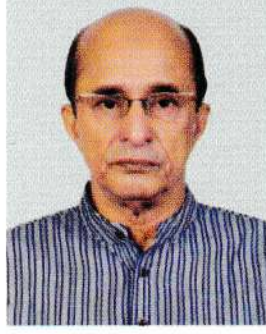
জালালাবাদ গ্যাস

জালালাবাদ গ্যাস ট্রান্সমিসন অ্যান্ড ডিস্ট্রিবিউশন সিস্টেম লিঃ
JALALABAD GAS TRANSMISSION AND DISTRIBUTION SYSTEM LTD.



Contents

	<i>Page</i>
<i>Message</i>	3-8
<i>Board of Directors</i>	9
<i>Notice of the 28th Annual General Meeting</i>	10
<i>Report of the Board of Directors</i>	11-40
<i>Auditor's Report</i>	41
<i>Statement of Financial Position</i>	42
<i>Statement of Comprehensive Income</i>	43
<i>Cash Flow Statement</i>	44
<i>Statement of Changes in Equity</i>	45
<i>Notes to the Accounts</i>	46-62
<i>Schedule of Fixed Assets</i>	63
<i>Key Performance Indicator</i>	64
<i>Graphs and Charts</i>	65-70
<i>Jalalabad Gas Franchise Area</i>	71



ড. তৌফিক-ই-ইলাহী চৌধুরী, বীর বিক্রম
মাননীয় প্রধানমন্ত্রীর বিদ্যুৎ, জ্বালানী
ও খনিজ সম্পদ বিষয়ক উপদেষ্টা

বাণী

জালালাবাদ গ্যাস ট্রান্সমিসন অ্যান্ড ডিস্ট্রিবিউশন সিস্টেম লিমিটেড (জেজিটিডিএসএল) দেশের উত্তর-পূর্বাঞ্চলে অবস্থিত সিলেট বিভাগের অধীন সিলেট, সুনামগঞ্জ, মৌলভীবাজার ও হবিগঞ্জ জেলায় বিভিন্ন শ্রেণীর গ্রাহকের নিকট জ্বালানী হিসেবে প্রাকৃতিক গ্যাস বিতরণ করে উক্ত অঞ্চলের গ্যাস ভিত্তিক জ্বালানী চাহিদা পূরণের মাধ্যমে দেশের আর্থ-সামাজিক উন্নয়নে অনন্য অবদান রেখে আসছে। এ কোম্পানীর ২৮তম বার্ষিক সাধারণ সভা উপলক্ষে ২০১৩-২০১৪ অর্থ বছরের বার্ষিক প্রতিবেদন প্রকাশকে আমি স্বাগত জানাচ্ছি।

বর্তমান সরকার প্রাকৃতিক গ্যাস তথা জ্বালানী সম্পদের সুষ্ঠু ও যথাযথ ব্যবহারের মাধ্যমে দেশের উন্নয়নের ধারা ত্বরান্বিত করতে ব্যাপক কর্মসূচি গ্রহণ করেছে। দেশের বিদ্যমান ও ভবিষ্যৎ গ্যাস চাহিদার সাথে সঙ্গতি রেখে প্রাকৃতিক গ্যাসের অনুসন্ধান, উৎপাদন, সঞ্চালন ও বিতরণসহ সার্বিক কার্যক্রম সুষ্ঠু প্রক্রিয়ায় সুনিয়ন্ত্রিতভাবে জোরদারকরণে সরকার অঙ্গীকারাবদ্ধ। জালালাবাদ গ্যাস একটি সেবামুখী জাতীয় প্রতিষ্ঠান হিসেবে সর্বোচ্চ মানের গ্রাহকসেবা প্রদানের মাধ্যমে জাতীয় উন্নয়ন ও অগ্রগতিতে সহায়ক ভূমিকা পালন করবে বলে আমি আশাবাদ ব্যক্ত করছি।

আমি কোম্পানীর উত্তরোত্তর সমৃদ্ধি ও বার্ষিক সাধারণ সভার সফলতা কামনা করি।

(ড. তৌফিক-ই-ইলাহী চৌধুরী, বীর বিক্রম)



নসরুল হামিদ, এমপি
প্রতিমন্ত্রী
বিদ্যুৎ, জ্বালানী ও খনিজ সম্পদ মন্ত্রণালয়
গণপ্রজাতন্ত্রী বাংলাদেশ সরকার

বাণী

জালালাবাদ গ্যাস ট্রান্সমিসন অ্যান্ড ডিস্ট্রিবিউশন সিস্টেম লিমিটেড (জেজিটিডিএসএল)-এর ২৮তম বার্ষিক সাধারণ সভা অনুষ্ঠিত হতে যাচ্ছে জেনে আমি আনন্দিত। এর সাথে সংশ্লিষ্ট সকলের প্রতি রইল আমার শুভেচ্ছা ও অভিনন্দন।

প্রাকৃতিক গ্যাস বাংলাদেশের অন্যতম প্রধান খনিজ সম্পদ। দেশের অর্থনৈতিক উন্নয়নে জ্বালানী ও খনিজ সম্পদের ভূমিকা অত্যন্ত গুরুত্বপূর্ণ। জ্বালানী খাতকে ব্যবহার করে দেশের অর্থনৈতিক উন্নয়নের লক্ষ্যে স্বাধীনতার পর ১৯৭৫ সালে জাতির জনক বঙ্গবন্ধু শেখ মুজিবুর রহমান তাঁর প্রজ্ঞা ও দূরদর্শিতা দ্বারা বিদেশী মালিকানাধীন ৫টি গ্যাস ফিল্ড স্বল্প মূল্যে ক্রয় করে রাষ্ট্রীয় মালিকানাভুক্ত করেন। যার ফলশ্রুতিতে আজ আমরা গ্যাস নির্ভর উন্নয়ন ও অগ্রগতির পথে অগ্রসর হচ্ছি। দেশের জ্বালানী নিরাপত্তা নিশ্চিত করে জ্বালানীর ক্ষেত্রে দেশকে স্বনির্ভর করে গড়ে তুলে দেশের অর্থনৈতিক সমৃদ্ধি আনয়নে বর্তমান সরকার নিরলসভাবে কাজ করে আসছে। প্রাকৃতিক গ্যাসের উপর নির্ভর করে বৃহত্তর সিলেট অঞ্চলে সরকারী-বেসরকারী ব্যবস্থাপনায় বিভিন্ন শিল্প, বাণিজ্যিক প্রতিষ্ঠান ও বিদ্যুৎ উৎপাদন কেন্দ্র গড়ে উঠছে। আমি আশা করি, জেজিটিডিএসএল গ্যাসের অপচয়রোধ ও দক্ষ ব্যবস্থাপনা নিশ্চিতকরণের মাধ্যমে সরকারের লক্ষ্য বাস্তবায়নে প্রচেষ্টা অব্যাহত রাখবে।

আমি জালালাবাদ গ্যাস ট্রান্সমিসন অ্যান্ড ডিস্ট্রিবিউশন সিস্টেম লিমিটেড (জেজিটিডিএসএল)-এর ২৮তম বার্ষিক সাধারণ সভার সাফল্য কামনা করছি।

জয় বাংলা, জয় বঙ্গবন্ধু
বাংলাদেশ চিরজীবী হোক।


(নসরুল হামিদ)



বাণী

সচিব

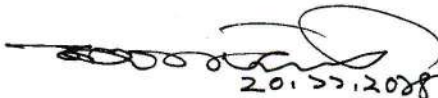
জ্বালানী ও খনিজ সম্পদ বিভাগ
বিদ্যুৎ, জ্বালানী ও খনিজ সম্পদ মন্ত্রণালয়
গণপ্রজাতন্ত্রী বাংলাদেশ সরকার

জালালাবাদ গ্যাস ট্রান্সমিসন অ্যান্ড ডিস্ট্রিবিউশন সিস্টেম লিমিটেড (জেজিটিডিএসএল)-এর ২৮তম বার্ষিক সাধারণ সভা এবং এ উপলক্ষে ২০১৩-২০১৪ অর্থ বছরের বার্ষিক প্রতিবেদন প্রকাশের উদ্যোগ নেওয়ায় আমি আনন্দিত। আয়াসসাধ্য এ প্রকাশনার মাধ্যমে কোম্পানির বিগত বছরের আর্থিক বিবরণ এবং সার্বিক কর্মকান্ড সম্পর্কিত তথ্য -উপাত্তের উপস্থাপন প্রশংসনীয়।

প্রাকৃতিক গ্যাস অর্থনৈতিক উন্নয়নে অন্যতম অনুঘটক। প্রাকৃতিক গ্যাসের সর্বোত্তম ব্যবহার নিশ্চিত করে উৎপাদন বৃদ্ধির মাধ্যমে দেশের সামগ্রিক উন্নয়ন নিশ্চিতকরণে সরকার আন্তরিকভাবে সচেষ্ট। দেশে মজুদ অমূল্য সম্পদ প্রাকৃতিক গ্যাস অনুসন্ধান, উৎপাদন, সঞ্চালন ও বিপণনে নিযুক্ত দেশীয় প্রতিষ্ঠানসমূহের দক্ষতা বৃদ্ধি, আর্থিক প্রণোদনা প্রদান ও প্রযুক্তিগত উৎকর্ষতা অর্জনে সহায়তার মাধ্যমে তাদের সক্ষমতা বৃদ্ধির লক্ষ্যে সরকার 'গ্যাস উন্নয়ন তহবিল নীতিমালা ২০১২' জারি করেছে। ফলশ্রুতিতে, প্রাকৃতিক গ্যাস সঞ্চালন ও বিতরণে জেজিটিডিএসএল-এর নিবিড় ও গতিশীল তৎপরতার ফলে দেশজ উৎপাদন ও জীবনমান উন্নয়নে ইতিবাচক প্রভাব পড়েছে। জেজিটিডিএসএল-এর নিরন্তর প্রয়াস এবং এ লক্ষ্যে গৃহীত প্রকল্পসমূহের সফল বাস্তবায়নের মাধ্যমে শিল্প, সেবা ও আবাসিক খাতে প্রাকৃতিক গ্যাস সংকটের শীঘ্রই উত্তরণ ঘটবে-এ আমার স্থির বিশ্বাস।

আমি দৃঢ়ভাবে বিশ্বাস করি, জেজিটিডিএসএল-এর কর্মে নিয়োজিত সকলের পেশাগত উৎকর্ষতা, কর্মদক্ষতা, অদম্য ইচ্ছা সর্বোপরি দেশপ্রেমে উজ্জীবিত প্রচেষ্টা/প্রত্যয়ের ফলে এ প্রতিষ্ঠানটির সাফল্যের ধারাবাহিকতা অব্যাহত থাকবে।

আমি জেজিটিডিএসএল-এর ২৮তম বার্ষিক সাধারণ সভার সাফল্য কামনা করছি।


20.11.2018
(মোঃ আবুবকর সিদ্দিক)



চেয়ারম্যান

বাংলাদেশ তৈল, গ্যাস ও খনিজ সম্পদ করপোরেশন
(পেট্রোবাংলা)

Chairman

Bangladesh Oil, Gas & Mineral Corporation
(Petrobangla)

বাণী

জালালাবাদ গ্যাস ট্রান্সমিসন অ্যান্ড ডিস্ট্রিবিউশন সিস্টেম লিমিটেড (জেজিটিডিএসএল)-এর ২৮তম বার্ষিক সাধারণ সভা উপলক্ষে কোম্পানির ২০১৩-২০১৪ অর্থ বছরের কর্মকান্ড ও ভবিষ্যৎ কর্ম পরিকল্পনার উপর বার্ষিক প্রতিবেদন প্রকাশিত হচ্ছে জেনে আমি আনন্দিত।

প্রাকৃতিক গ্যাসের ক্রমবর্ধমান আবিষ্কার ও ব্যবহার বাংলাদেশের অর্থনীতিকে সুদৃঢ় করে তুলেছে। বর্তমান সরকার বিগত মেয়াদে (২০০৯-২০১৩) দায়িত্ব গ্রহণের পর থেকেই জ্বালানী খাতের উন্নয়নে বিশেষ গুরুত্ব আরোপ করেছে। জ্বালানী অনুসন্ধান, উৎপাদন ও বিদ্যমান কূপ থেকে উৎপাদন বৃদ্ধিকল্পে বিভিন্ন কর্মসূচী গ্রহণ করা হয়েছে। সুব্যবস্থাপনা এবং কার্যকর নজরদারির ফলে গ্যাস উৎপাদনে অভূতপূর্ব সাফল্য অর্জিত হয়েছে। ২০০৯ সালের গড় গ্যাস উৎপাদন দৈনিক ১,৭৪৪ মিলিয়ন ঘনফুট হতে বৃদ্ধি পেয়ে ২০১৩ সাল নাগাদ ২,৩৩৫ মিলিয়ন ঘনফুট-এ উন্নীত হয়েছে, অর্থাৎ দৈনিক প্রায় ৫৯১ মিলিয়ন ঘনফুট গ্যাস উৎপাদন বৃদ্ধি পেয়েছে। চাহিদার সাথে সামঞ্জস্য রেখে উৎপাদন আরও বৃদ্ধির লক্ষ্যে নানাবিধ কর্মসূচী গ্রহণ ও বাস্তবায়ন করা হচ্ছে। গ্যাস সরবরাহ নেটওয়ার্ক সম্প্রসারণ করা হচ্ছে। গ্রাহক সেবা উন্নয়নেও বিশেষ গুরুত্ব আরোপ করা হয়েছে।

জেজিটিডিএসএল প্রাকৃতিক গ্যাস সমৃদ্ধ সিলেট বিভাগে গ্রাহকের দোরগোড়ায় গ্যাস সরবরাহের দায়িত্বে নিয়োজিত থেকে উৎপাদিত গ্যাস সম্পদের পরিকল্পিত, দক্ষ ও সুষ্ঠু ব্যবস্থাপনার মাধ্যমে দেশের উন্নয়নে প্রশংসনীয় ভূমিকা পালন করে চলছে। আমি বিশ্বাস করি, কোম্পানির কর্মকর্তা-কর্মচারীবৃন্দ কঠোর পরিশ্রম, দক্ষতা ও আন্তরিকতার সঙ্গে দায়িত্ব পালনের মাধ্যমে চলমান কর্মসূচীসমূহ নির্ধারিত সময়ে ও যথাযথভাবে বাস্তবায়নের মাধ্যমে দেশের আর্থ-সামাজিক উন্নয়নে অবদান রাখবেন।

আমি কোম্পানীর ২৮তম বার্ষিক সাধারণ সভার সর্বাঙ্গীন সাফল্য এবং কর্মকর্তা-কর্মচারীগণের মঙ্গল কামনা করছি।

(ইসতিয়াক আহমদ)



চেয়ারম্যান

জালালাবাদ গ্যাস পরিচালনা পর্ষদ

ও

যুগ্ম সচিব

জ্বালানী ও খনিজ সম্পদ বিভাগ

বিদ্যুৎ, জ্বালানী ও খনিজ সম্পদ মন্ত্রণালয়

গণপ্রজাতন্ত্রী বাংলাদেশ সরকার

বাণী

জালালাবাদ গ্যাস ট্রান্সমিসন অ্যান্ড ডিস্ট্রিবিউশন সিস্টেম লিমিটেড-এর ২৮-তম বার্ষিক সাধারণ সভা উপলক্ষে ২০১৩-২০১৪ অর্থ বছরের সার্বিক কর্মকান্ডের স্মারক হিসেবে বার্ষিক প্রতিবেদন উপস্থাপনের সুযোগ পেয়ে আমি আনন্দবোধ করছি। আলোচ্য প্রতিবেদনে বর্ণিত অর্থ বছরে কোম্পানীর সার্বিক কর্মকান্ড এবং প্রাসঙ্গিক তথ্য ও উপাত্তসমূহ যথাযথভাবে সম্মানিত শেয়ারহোল্ডারবৃন্দের নিকট উপস্থাপিত হবে বলে আমি মনে করি।

দেশের জ্বালানী নিরাপত্তা নিশ্চিত করা বর্তমান সরকারের অন্যতম লক্ষ্য। এ লক্ষ্য অর্জনে সরকার কর্তৃক স্বল্প, মধ্য ও দীর্ঘমেয়াদী বিভিন্ন পরিকল্পনা হাতে নেয়া হয়েছে। প্রাকৃতিক গ্যাসের যথাযথ ব্যবহারের মাধ্যমে দেশের উন্নয়ন ও অগ্রগতির ধারা ত্বরান্বিত করতে সরকার ইতোমধ্যে বাংলাদেশ গ্যাস আইন-২০১০ প্রণয়নসহ “জ্বালানী নিরাপত্তা সর্বোচ্চ অগ্রাধিকার” ঘোষণা করে ব্যাপক কর্মসূচি গ্রহণ করেছে। সরকারের লক্ষ্য অর্জনে সহায়তার জন্য জাতীয় কর্মসূচির পাশাপাশি একটি বাণিজ্যিক ও সেবামুখী প্রতিষ্ঠান হিসেবে এ কোম্পানী সুষ্ঠুভাবে গ্যাস বিতরণ, বিপণন এবং উন্নততর গ্রাহক সেবা নিশ্চিতকরণের মাধ্যমে গ্যাসের অপচয় রোধ, সিস্টেম লস নিয়ন্ত্রণ, রাজস্ব আয় বৃদ্ধি এবং একটি লাভজনক কোম্পানী হিসেবে রাষ্ট্রীয় কোষাগারে প্রতি বছর উল্লেখযোগ্য অর্থ জমা প্রদান করে আসছে। জন্মলগ্ন থেকে একটি লাভজনক প্রতিষ্ঠান হিসেবে এ কোম্পানী আলোচ্য অর্থ বছরে ১৩৩.৮৩ কোটি টাকা কর-পূর্ব নীট মুনাফা অর্জন করেছে এবং ৭৪.১৬ কোটি টাকা রাষ্ট্রীয় কোষাগারে জমা প্রদান করে জাতীয় অর্থনীতির ভিতকে সুদৃঢ় করতে সহায়ক ভূমিকা পালন করেছে।

আলোচ্য অর্থ বছরে কোম্পানীর সার্বিক কর্মকান্ড বিশেষ করে আর্থিক ও প্রশাসনিক বিষয়ে সময়োপযোগী পরামর্শ ও সিদ্ধান্ত গ্রহণে ভূমিকা রাখার জন্য কোম্পানীর পরিচালনা পর্ষদের সম্মানিত সকল সদস্যকে আন্তরিক ধন্যবাদ জ্ঞাপন করছি। আমার দৃঢ় বিশ্বাস কোম্পানীর পরিচালনা পর্ষদের সঠিক দিক-নির্দেশনা এবং সকল স্তরের কর্মকর্তা-কর্মচারীর ঐকান্তিক প্রচেষ্টায় কোম্পানী ভবিষ্যতেও সমৃদ্ধির এ ধারা অব্যাহত রাখতে সক্ষম হবে।

আমি কোম্পানীর সার্বিক উন্নতি কামনা করছি এবং কোম্পানীর সকল স্তরের কর্মকর্তা-কর্মচারীদেরকে জানাচ্ছি আন্তরিক ধন্যবাদ।

(মোহাম্মদ আহসানুল জব্বার)



জালালাবাদ গ্যাস



ব্যবস্থাপনা পরিচালক

জালালাবাদ গ্যাস ট্রান্সমিসন অ্যান্ড ডিস্ট্রিবিউশন সিস্টেম লিঃ
(পেট্রোবাংলার একটি কোম্পানী)

ব্যবস্থাপনা পরিচালকের বক্তব্য

জালালাবাদ গ্যাস ট্রান্সমিসন অ্যান্ড ডিস্ট্রিবিউশন সিস্টেম লিমিটেড-এর ২৮তম বার্ষিক সাধারণ সভা উপলক্ষে ২০১৩-২০১৪ অর্থ বছরের উপর কোম্পানীর সার্বিক কর্মকাণ্ডের স্মারক হিসেবে বার্ষিক প্রতিবেদন প্রকাশ করতে পেরে আমি আনন্দিত এবং পরম করুণাময় আল্লাহ তায়ালার নিকট শুকরিয়া আদায় করছি। কোম্পানীর আর্থিক কার্যাবলীর বিবরণসহ উন্নয়নমূলক, প্রশাসনিক ও অন্যান্য সংশ্লিষ্ট বিষয়াবলীর বিবরণ সম্বলিত এ প্রতিবেদন বাংলাদেশের আর্থ-সামাজিক কর্মকাণ্ডে জালালাবাদ গ্যাসের সার্বিক কার্যক্রমের মান বিশ্লেষণে সহায়ক হবে।

দেশের অর্থনৈতিক উন্নয়নের চালিকাশক্তি হিসেবে প্রাকৃতিক গ্যাসের গুরুত্ব অপরিসীম। জালালাবাদ গ্যাস টি অ্যান্ড ডি সিস্টেম লিঃ ১৯৮৬ সালে কার্যক্রম আরম্ভ করে সিলেট বিভাগের আওতাধীন ৪টি জেলা ও ২০ টি উপজেলা শহর ও পার্শ্ববর্তী এলাকা এবং শাহজীবাজার ও মিরপুর শিল্প এলাকাতে বিভিন্ন শ্রেণীর গ্রাহকদের কাছে সুষ্ঠু ও নিয়ন্ত্রিত উপায়ে প্রাকৃতিক গ্যাস সরবরাহ করে অর্পিত দায়িত্ব দক্ষতার সাথে পালনের মাধ্যমে এ অঞ্চলের আর্থ সামাজিক উন্নয়নে চালকের ভূমিকায় অবতীর্ণ হয়ে দেশের জ্বালানী চাহিদা উল্লেখযোগ্যভাবে পূরণ করে আসছে।

দেশে ক্রমবর্ধমান হারে প্রাকৃতিক গ্যাসের অনুসন্ধান, আবিষ্কার ও উৎপাদন বৃদ্ধির ফলশ্রুতিতে সম্ভাবনার যে দ্বার উন্মোচিত হয়েছে তাকে কাজে লাগিয়ে প্রাকৃতিক গ্যাস সম্পদে সমৃদ্ধ সিলেট বিভাগে গ্রাহকের দোর গোড়ায় গ্যাস সরবরাহের দায়িত্বে নিয়োজিত থেকে কর্মকর্তা-কর্মচারীগণ গ্যাস সম্পদের সুষ্ঠু, পরিকল্পিত ও দক্ষ ব্যবস্থাপনার মাধ্যমে এ কোম্পানী জাতীয় উন্নয়নে প্রশংসনীয় ভূমিকা রেখে চলেছে।

কোম্পানীর উন্নয়ন কার্যক্রমের আওতায় ২০১৩-২০১৪ অর্থ বছরে পাইপলাইন নির্মাণের ক্ষেত্রে কোম্পানীর লক্ষ্যমাত্রা ৯০ কিলোমিটারের বিপরীতে ১৩৭.০৯ কিলোমিটার পাইপলাইন নির্মাণ করা হয়েছে, যা লক্ষ্যমাত্রায় চেয়ে ৫২.৩২% বেশী। আলোচ্য বছরে গ্যাস বিক্রির নির্ধারিত লক্ষ্যমাত্রা ১৯৭১.৭০ মিলিয়ন ঘনমিটার-এর বিপরীতে ২১৪২.৯৫৫ মিলিয়ন ঘনমিটার গ্যাস বিক্রি হয়েছে, যা লক্ষ্যমাত্রার চেয়ে ৮.৬৮% বেশী। আলোচ্য অর্থ বছরে ১১,০৮০ টি গ্যাস সংযোগ লক্ষ্যমাত্রার বিপরীতে ০১টি বিদ্যুৎ, ০৭টি শিল্প, ১০টি ক্যাপটিভ পাওয়ার, ১১৩ টি বাণিজ্যিক, ০১ টি সিএনজি এবং ১৪,৮৩৬ টি আবাসিকসহ মোট ১৪,৯৬৮ টি গ্যাস সংযোগ দেয়া হয়েছে যা লক্ষ্যমাত্রার চেয়ে ৩৫.০৯% বেশী। ফলে ৩০ জুন, ২০১৪ পর্যন্ত কোম্পানীর ক্রমপুঞ্জিত গ্যাস সংযোগ দাঁড়িয়েছে সর্বমোট ১,৯২,৯৪৩টি। তন্মধ্যে ১৩টি বিদ্যুৎ কেন্দ্র, ০১টি সারকারখানা, ৯৩টি চা-বাগান, ৫২টি সিএনজি, ৯২টি শিল্প, ৯৫টি ক্যাপটিভ বিদ্যুৎ, ১,৫৭৫ টি বাণিজ্যিক ও আবাসিক ১,৯১,০২২টি।

আলোচ্য অর্থ বছরে গ্যাস বিক্রি বাবদ মোট রাজস্ব আয়ের পরিমাণ ৯৪৫.৮২ কোটি টাকা, যা বিগত বছরের তুলনায় ৯৪.৪৪ কোটি টাকা বা ১১.০৯% বেশী। এ অর্থ বছরে কোম্পানী মোট ১৩৩.৮৩ কোটি টাকা কর পূর্ব মুনাফা অর্জন করেছে। এছাড়া সরকারী কোষাগারে সম্পূরক শুল্ক ও মুসক বাবদ ০.৩৪ কোটি টাকা, আয়কর বাবদ ৪৩.১৩ কোটি টাকা, ডিএসএল বাবদ ১.৭৮ কোটি এবং লভ্যাংশের অংশ ২৮.৯১ কোটি টাকাসহ সর্বমোট ৭৪.১৬ কোটি টাকা সরকারী কোষাগারে জমা প্রদান করেছে। ২০১৩-২০১৪ অর্থ বছরে কোম্পানীর Debt Equity Ratio- ৪৯৬ এবং Rate of Return (ROR) ৭৭.৭২%।

কোম্পানীর আওতাভুক্ত শাহজীবাজার, আউশকান্দি, শ্রীমঙ্গল, ছাতক, ফেঞ্চুগঞ্জ ও সিলেট শহরের কুমারগাঁও এলাকায় সরকারী-বেসরকারী উদ্যোগে বেশ কয়েকটি বিদ্যুৎ কেন্দ্র ও শিল্প প্রতিষ্ঠান স্থাপনের উদ্যোগ ও পরিকল্পনার প্রেক্ষিতে কোম্পানীর ভবিষ্যত সম্ভাবনা আরো উজ্জ্বলতর হয়ে উঠেছে। ইতিমধ্যে শাহজীবাজার এলাকা দেশের নতুন লিঙ্গ এলাকা হিসেবে পরিচিতি লাভ করে। একই ধারা শ্রীমঙ্গল ও মিরপুর এলাকাতে লক্ষ্য করা যাচ্ছে। শিল্পপতিগণ মাধবপুর-শাহজীবাজার-মিরপুর-শ্রীমঙ্গল এলাকাতে নতুন নতুন শিল্প প্রতিষ্ঠান স্থাপনের আগ্রহ প্রকাশ করছেন। চাহিদা মোতাবেক প্রয়োজনীয় চাপে গ্যাস সরবরাহ নিশ্চিত করা সম্ভব হলে আগামী ৫-১০ বছরের মধ্যে এ এলাকা দেশের নতুন শিল্প এলাকা হিসেবে গড়ে উঠবে।

কোম্পানীর বিভিন্ন কার্যক্রম বাস্তবায়নে জ্বালানী ও খনিজ সম্পদ বিভাগ, অর্থ মন্ত্রণালয়, পরিকল্পনা কমিশন, জাতীয় রাজস্ব বোর্ড, ইআরডি, দাতা সংস্থা, বিভিন্ন দপ্তর ও পরিদপ্তর, পেট্রোবাংলা এবং পরিচালকমন্ডলীর যে সক্রিয় সহযোগিতা, দিক-নির্দেশনা ও পরামর্শ আমরা পেয়েছি তা কৃতজ্ঞতাচিত্তে স্মরণ করছি। পাশাপাশি কোম্পানীর ধারাবাহিক সাফল্য ও অগ্রগতিতে চালিকাশক্তি হিসেবে অবদান রাখায় সকল কর্মকর্তা-কর্মচারীবৃন্দকে জানাই আন্তরিক ধন্যবাদ।

কোম্পানীর উত্তরোত্তর সমৃদ্ধি ও সফলতায় মহান আল্লাহ তা'আলা আমাদের সহায় হোন।

(প্রকৌশলী মোঃ মোস্তাফিজুর রহমান)

BOARD OF DIRECTORS

CHAIRMAN



Muhammed Ahsanul Jabbar
Joint Secretary
Energy & Mineral Resources Division
Ministry of Power, Energy & Mineral Resources

DIRECTORS



Engr. A. B. M. Nazmul Hasan
Director (Planning)
Petrobangla, Dhaka



Md. Shahinul Islam Khan
Member (Generation)
Bangladesh Power Development Board
Dhaka



Abul Basher Miah
Director (Technical & Engineering)
BCIC, Dhaka



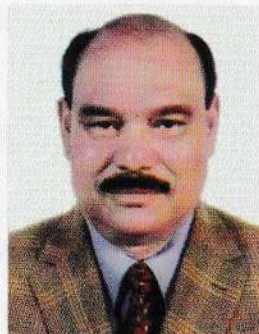
Zanendra Nath Sarker
Deputy Secretary (Development-2)
Energy & Mineral Resources Division



Begum Siddika Akter
Deputy Secretary (Administration - 2)
Energy & Mineral Resources Division



Engr. Md. Mostafizur Rahman
Managing Director
Jalalabad Gas T & D System Ltd.
Sylhet



Mashuq Uddin Ahmed
Director
Jalalabad Gas T & D System Ltd.
Sylhet



Barrister Abul Kalam Azad
Director
Jalalabad Gas T & D System Ltd.,
Dhaka



জালালাবাদ গ্যাস ট্রান্সমিসন অ্যান্ড ডিস্ট্রিবিউশন সিস্টেম লিঃ JALALABAD GAS TRANSMISSION AND DISTRIBUTION SYSTEM LTD.

(পেট্রোবাংলার একটি কোম্পানী)

ঘসূত্র নং- ২৮.১৬.৯১০০.০৮৭.০২.০০১.১৪/

তারিখঃ ১৮-০৮-১৪২১ বাং
০২-১১-২০১৪ ইং

২৮তম বার্ষিক সাধারণ সভার বিজ্ঞপ্তি

এ মর্মে বিজ্ঞপ্তি প্রদান করা যাচ্ছে যে, জালালাবাদ গ্যাস ট্রান্সমিসন অ্যান্ড ডিস্ট্রিবিউশন সিস্টেম লিমিটেড এর ২৮তম বার্ষিক সাধারণ সভা আগামী ৩ পৌষ ১৪২১ বাংলা মোতাবেক ১৭ ডিসেম্বর ২০১৪ তারিখ রোজ বুধবার সন্ধ্যা ৫.১৫ মিনিটে সিলভার রুম, লেভেল-২, দি ওয়েস্টিন হোটেল, রোড নং-৪৫, প্লট নং-১, গুলশান-২, ঢাকায় অনুষ্ঠিত হবে।

সভার আলোচ্যসূচি :

- ০১। ২৭তম বার্ষিক সাধারণ সভায় গৃহীত সিদ্ধান্তসমূহের বাস্তবায়ন অগ্রগতি প্রতিবেদন পর্যালোচনা।
- ০২। ২০১৩-২০১৪ অর্থ বছরের পরিচালকমন্ডলীর প্রতিবেদন বিবেচনা ও অনুমোদন।
- ০৩। ২০১৩-২০১৪ অর্থ বছরের কোম্পানীর নিরীক্ষিত হিসাব, স্থিতিপত্র এবং নিরীক্ষকের প্রতিবেদন বিবেচনা ও অনুমোদন।
- ০৪। কোম্পানীর ২০১৩-২০১৪ অর্থ বছরের লভ্যাংশ অনুমোদন।
- ০৫। কোম্পানী আইন অনুযায়ী পরিচালনা পর্ষদের এক তৃতীয়াংশ পরিচালকের অবসর গ্রহণ এবং পুনঃনিয়োগ বিবেচনা ও অনুমোদন।
- ০৬। ২০১৪-২০১৫ অর্থ বছরের কোম্পানীর হিসাব নিরীক্ষার জন্য বহিঃনিরীক্ষক নিয়োগ এবং পারিশ্রমিক নির্ধারণ।
- ০৭। চেয়ারম্যান মহোদয়ের অনুমতিক্রমে সাধারণ সভায় আলোচনাযোগ্য অন্যান্য বিষয়াদি বিবেচনা ও অনুমোদন (যদি থাকে)।

সম্মানিত শেয়ারহোল্ডারগণ ও পরিচালকবৃন্দকে উক্ত সভায় উপস্থিত থাকার জন্য অনুরোধ করা হলো। ব্যক্তিগতভাবে কোন শেয়ারহোল্ডার উক্ত সভায় উপস্থিত হতে অপারগ হলে সংযুক্ত প্রক্সি ফরমে তাঁর পক্ষ হতে প্রতিনিধি মনোনয়ন প্রদানের অনুরোধ করা যাচ্ছে।

পরিচালনা পর্ষদের নির্দেশক্রমে

(খান বদিউজ্জামান)
ইনচার্জ, কোম্পানী সচিব

বিতরণ :

শেয়ারহোল্ডারবৃন্দ

- ০১। চেয়ারম্যান, পেট্রোবাংলা, ঢাকা।
- ০২। জনাব ইসতিয়াক আহমদ, চেয়ারম্যান, পেট্রোবাংলা, ঢাকা।
- ০৩। জনাব মোঃ রফিকুল ইসলাম, পরিচালক (প্রশাসন), পেট্রোবাংলা, ঢাকা।
- ০৪। বেগম মাহবুবুন নাহার, পরিচালক (অর্থ), পেট্রোবাংলা, ঢাকা।
- ০৫। প্রকৌশলী মোঃ কামরুজ্জামান, পরিচালক (পিএসসি), পেট্রোবাংলা, ঢাকা।
- ০৬। জনাব জামিল আহমেদ আলিম, ব্যবস্থাপনা পরিচালক, জিটিসিএল ও পরিচালক (অপারেশন এন্ড মাইস, অতিরিক্ত দায়িত্ব), পেট্রোবাংলা, ঢাকা।
- ০৭। জনাব মোঃ সানোয়ার হোসেন চৌধুরী, উর্ধ্বতন মহাব্যবস্থাপক, পরিকল্পনা পরিদপ্তর ও পরিচালক (পরিকল্পনা, অতিরিক্ত দায়িত্ব), পেট্রোবাংলা, ঢাকা।
- ০৮। জনাব মোঃ শফিকুর রহমান, সচিব, পেট্রোবাংলা, ঢাকা।

পরিচালকবৃন্দ :

- ০১। জনাব মোহাম্মদ আহসানুল জব্বার, চেয়ারম্যান, জালালাবাদ গ্যাস পরিচালনা পর্ষদ ও যুগ্ম-সচিব, জ্বালানী ও খনিজ সম্পদ বিভাগ, ঢাকা।
- ০২। প্রকৌশলী এ. বি. এম. নাজমুল হাসান, পরিচালক, জালালাবাদ গ্যাস পরিচালনা পর্ষদ ও প্রাক্তন পরিচালক (পরিকল্পনা), পেট্রোবাংলা, ঢাকা।
- ০৩। জনাব মোঃ শাহিনুল ইসলাম খান, পরিচালক, জালালাবাদ গ্যাস পরিচালনা পর্ষদ ও সদস্য (উৎপাদন), বাংলাদেশ বিদ্যুৎ উন্নয়ন বোর্ড, ঢাকা।
- ০৪। জনাব আবুল বাসার মিঞা, পরিচালক, জালালাবাদ গ্যাস পরিচালনা পর্ষদ ও পরিচালক (কারিগরী ও প্রকৌশল), বিসিআইসি, ঢাকা।
- ০৫। জনাব জনেন্দ্র নাথ সরকার, পরিচালক, জালালাবাদ গ্যাস পরিচালনা পর্ষদ ও উপ-সচিব (উন্নয়ন-২ অধিশাখা), জ্বালানী ও খনিজ সম্পদ বিভাগ, ঢাকা।
- ০৬। বেগম সিদ্দিকা আক্তার, পরিচালক, জালালাবাদ গ্যাস পরিচালনা পর্ষদ ও উপ-সচিব (প্রশাসন-২ অধিশাখা), জ্বালানী ও খনিজ সম্পদ বিভাগ, ঢাকা।
- ০৭। জনাব মোঃ মোস্তাফিজুর রহমান, পরিচালক, জালালাবাদ গ্যাস পরিচালনা পর্ষদ ও ব্যবস্থাপনা পরিচালক, জালালাবাদ গ্যাস টি এ্যান্ড ডি সিস্টেম লিঃ, সিলেট।
- ০৮। জনাব মাসুক উদ্দিন আহমদ, পরিচালক, জালালাবাদ গ্যাস পরিচালনা পর্ষদ, আজাদী-১০০, মীরবক্সটুলা, সিলেট।
- ০৯। ব্যারিস্টার আবুল কালাম আজাদ, পরিচালক, জালালাবাদ গ্যাস পরিচালনা পর্ষদ, বাড়ী নং-৭৭/বি, ফ্ল্যাট নং- ৫-বি, রোড নং-৩, ব্রক-এফ, বনানী, ঢাকা।

সদয় অবগতির জন্য অনুলিপি :

- ০১। চেয়ারম্যান, সিকিউরিটিজ এন্ড এক্সচেঞ্জ কমিশন, জীবন বীমা টাওয়ার, ১০ দিলকুশা বা/এ, ঢাকা।
- ০২। সচিব, পেট্রোবাংলা, ৩ কাওরান বাজার, ঢাকা।
- ০৩। মের্সাস এ বি সাহা এন্ড কোং, চার্টার্ড একাউন্ট্যান্টস, ৭৮ মতিঝিল বা/এ (৭ম তলা), ঢাকা।

**জালালাবাদ গ্যাস ট্রান্সমিসন অ্যান্ড ডিস্ট্রিবিউশন সিস্টেম লিমিটেড-এর ২৮তম
বার্ষিক সাধারণ সভায় কোম্পানীর শেয়ারহোল্ডারবৃন্দের উদ্দেশ্যে
২০১৩-২০১৪ অর্থ বছরের সার্বিক কার্যক্রমের উপর পরিচালনা পর্ষদের প্রতিবেদন**

বিসমিল্লাহির রাহমানির রাহিম

সম্মানিত শেয়ারহোল্ডারবৃন্দ,

আসসালামু আলাইকুম,

জালালাবাদ গ্যাস ট্রান্সমিসন অ্যান্ড ডিস্ট্রিবিউশন সিস্টেম লিমিটেড-এর ২৮তম বার্ষিক সাধারণ সভায় আপনাদের স্বাগত জানাই। পরিচালনা পর্ষদের পক্ষ হতে ২০১৩-২০১৪ অর্থ বছরে কোম্পানীর সার্বিক কার্যক্রমের উপর পরিচালকমণ্ডলীর প্রতিবেদন উপস্থাপনের সুযোগ পেয়ে আমি আনন্দিত ও গৌরবান্বিত।

আপনারা অবগত আছেন যে, গত শতাব্দীর পঞ্চাশ ও ষাটের দশকে হযরত শাহজালাল (রঃ)-এর স্মৃতি বিজড়িত পুণ্যভূমি সিলেটে প্রাকৃতিক গ্যাসের যথাক্রমে আবিষ্কার ও বাণিজ্যিক ব্যবহার শুরু হয়। সিলেট অঞ্চলে প্রাকৃতিক গ্যাস ব্যবহারের অধিকতর সুযোগ সৃষ্টির লক্ষ্যে প্রথমে পেট্রোবাংলার একটি প্রকল্প হিসেবে জালালাবাদ গ্যাসের কার্যক্রম শুরু হয় এবং পরবর্তীতে গ্যাস সঞ্চালন ও বিতরণ ব্যবস্থার অবকাঠামোগত উন্নয়নের মাধ্যমে জালালাবাদ গ্যাস প্রতিষ্ঠা করা হয়।

পেট্রোবাংলার ব্যবস্থাপনায় ১৯৭৭ সালে হবিগঞ্জ টি ভ্যালী প্রকল্প বাস্তবায়নের পর সিলেট শহর ও এর পার্শ্ববর্তী এলাকায় গ্যাসের চাহিদা পূরণের অভিপ্রায়ে “সিলেট শহর গ্যাস সরবরাহ প্রকল্প”-এর কার্যক্রম গ্রহণ করা হয়। এই প্রকল্প দু’টি একীভূত করার পর ১৯৭৮ সালে সিলেট শহরে আনুষ্ঠানিকভাবে গ্যাস সরবরাহের সূচনা করা হয়। সিলেট চা বাগান গ্যাস সরবরাহ প্রকল্প-১, সুনামগঞ্জ শহর গ্যাস সরবরাহ প্রকল্প, কৈলাশটিলা-ছাতক পাইপলাইন প্রকল্প ও ছাতক শহর গ্যাস সরবরাহ প্রকল্প বাস্তবায়নের ফলে সিলেট অঞ্চলে গ্যাস নেটওয়ার্কের ব্যাপক বিস্তৃতি ঘটে এবং ১৯৮৬ সালের ১ ডিসেম্বর হতে কোম্পানী আইনের আওতায় ১৫০ কোটি টাকার অনুমোদিত মূলধনসহ জালালাবাদ গ্যাস ট্রান্সমিসন অ্যান্ড ডিস্ট্রিবিউশন সিস্টেম লিমিটেড পেট্রোবাংলার অধীনে একটি পূর্ণাঙ্গ কোম্পানীতে রূপান্তরিত হয়।

জালালাবাদ গ্যাস প্রতিষ্ঠালগ্ন হতেই এর আওতাধীন সিলেট অঞ্চলে নিরবচ্ছিন্ন গ্যাস সঞ্চালন ও বিতরণের জন্য পাইপলাইন নির্মাণসহ আনুষঙ্গিক সুবিধাদি স্থাপন, পরিচালনা ও রক্ষণাবেক্ষণের দায়িত্ব সুষ্ঠুভাবে পালন করে দেশের জ্বালানী আমদানীর উপর নির্ভরশীলতা হ্রাস ও বৈদেশিক মুদ্রা সাশ্রয়সহ পরিবেশের ভারসাম্য রক্ষার ক্ষেত্রে গুরুত্বপূর্ণ ভূমিকা পালন করে আসছে।



২৪ নভেম্বর ২০১৩ তারিখে অনুষ্ঠিত কোম্পানীর ২৭তম বার্ষিক সাধারণ সভা

সম্মানিত শেয়ারহোল্ডারবৃন্দ,

আমি এখন ২০১৩-২০১৪ অর্থ বছরে কোম্পানীর উন্নয়নমূলক, অপারেশনাল ও আর্থিক কর্মকাণ্ডের উপর পরিচালকমন্ডলীর প্রতিবেদন আপনাদের বিবেচনার জন্য উপস্থাপন করছি।

উন্নয়ন কার্যক্রম :

কোম্পানীর উন্নয়ন কার্যক্রমের আওতায় ২০১৩-২০১৪ অর্থ বছরে প্রকল্প বাস্তবায়ন, পাইপলাইন নির্মাণ ও গ্রাহক সংযোগে নিম্নরূপ কার্যক্রম গ্রহণ করা হয়েছে :

সিলেট গ্যাস ট্রান্সমিশন নেটওয়ার্ক আপগ্রেডেশন প্রজেক্ট :

জালালাবাদ গ্যাস অধিভুক্ত বিভিন্ন এলাকায় উচ্চচাপ ব্যালেন্সিং গ্যাস পাইপলাইন নির্মাণ, সিলেট জেলার বিশ্বনাথ, বালাগঞ্জ ও ওসমানীনগর উপজেলাসমূহ এবং মৌলভীবাজার জেলার রাজনগর উপজেলাকে গ্যাস সরবরাহ নেটওয়ার্কের আওতায় আনার লক্ষ্যে ৮ ইঞ্চি ও ৬ ইঞ্চি ব্যাসের মোট ১১৪ কিলোমিটার উচ্চচাপ পাইপলাইন স্থাপন, ৪ টি নতুন ডিআরএস নির্মাণ ও ৫ টি ডিআরএস মডিফিকেশন কাজ এবং স্থাপিতব্য নেটওয়ার্ককে সিপি সিস্টেমের আওতায় আনার জন্য ৫টি টিইজি স্থাপনপূর্বক সিপি কাজ সম্পাদনের লক্ষ্যে “সিলেট গ্যাস ট্রান্সমিশন নেটওয়ার্ক আপগ্রেডেশন প্রজেক্ট” শীর্ষক প্রকল্পটি গ্রহণ করা হয়। প্রকল্পের প্রাক্কলিত মূল্য ৬ ৯০৭৫.০০



মহান শহীদ দিবস ও আন্তর্জাতিক মাতৃভাষা দিবস ২০১৪ উদযাপন

লক্ষ টাকা যার মধ্যে জিওবি খাতের ৬ ৮০৭৫.০০ লক্ষ টাকা (ঋণ ও ইকুইটি ৬০৪৪০) ও নিজস্ব খাতের ৬ ১০০০.০০ লক্ষ টাকা। আলোচ্য প্রকল্পটি জানুয়ারী ২০১২ হতে ডিসেম্বর ২০১৪ মেয়াদে বাস্তবায়নের নিমিত্ত গত ১ ডিসেম্বর ২০১১ তারিখে একনেক কর্তৃক অনুমোদিত হয় এবং ০৮-০৫-২০১২ তারিখে বিদ্যুৎ, জ্বালানী ও খনিজ সম্পদ মন্ত্রণালয়ের প্রশাসনিক অনুমোদন লাভ করে।

প্রকল্পের অধীনে এনটিএল থেকে লাইনপাইপ এবং বৈদেশিক মালামাল সংগ্রহের ক্ষেত্রে মোট প্রাক্কলিত মূল্যের স্থানীয় ও বৈদেশিক মুদ্রার পরিমাণ হ্রাস/বৃদ্ধি ঘটায় ডিপির আন্তঃখাত সংশোধন করা হয় যা বিগত ২১-০১-২০১৩ তারিখে অনুমোদন লাভ করে। সংশোধিত ডিপি অনুযায়ী প্রকল্পের প্রাক্কলিত ব্যয় দাঁড়ায় সর্বমোট ৯৭.২৮ কোটি টাকা (নগদ বৈদেশিক মুদ্রা ৩১.২৭ কোটি টাকা, জিওবি ৮৭.২৮ কোটি টাকা, নিজস্ব অর্থায়ন ১০.০০ কোটি টাকা)।

প্রকল্প অনুমোদনের পর ইতোমধ্যে বিভিন্ন বৈদেশিক ও স্থানীয় উপকরণ ক্রয়পূর্বক মাঠ পর্যায়ে পাইপলাইন স্থাপন, ডিআরএস নির্মাণ ও মডিফিকেশন কাজের নিমিত্ত গৃহীত উদ্যোগের মধ্যে ৬টি ফ্রেপে ১০৭ কিলোমিটার পাইপলাইন ও ৪টি নতুন ডিআরএস নির্মাণ এবং ৫টি বিদ্যমান ডিআরএস মডিফিকেশন কাজ সম্পন্ন করা হয়েছে। বাস্তবতার নিরিখে আলোচ্য প্রকল্পের আওতায় বিভিন্ন এলাকায়

বিভিন্ন নেটওয়ার্ক নির্মাণ অপরিহার্য হওয়ায় কোম্পানীর ৩৩২তম বোর্ড সভার সিদ্ধান্তের আলোকে বিশেষ করে তাজপুর, রশিদপুর, বিশ্বনগর, ওসমানী নগর, বালাগঞ্জ ও রাজনগর এলাকায় মোট ৭৫ কিলোমিটার বিভিন্ন ব্যাসের বিতরণ পাইপলাইন নির্মাণ কাজ আলোচ্য প্রকল্পের অন্তর্ভুক্ত করে ডিপিপি সংশোধনের উদ্যোগ নেওয়া হয়েছে। সংশোধিত ডিপিপি অনুমোদিত হলে আগামী জুন ২০১৬-এর মধ্যে প্রকল্পের কাজ বাস্তবায়ন সম্ভব হবে বলে আশা করা যায়। উল্লেখ্য, প্রকল্পের আওতায় বিগত ২০১৩-২০১৪ অর্থ বছরে ৩০.০০ কোটি টাকা আরএডিপি বরাদ্দের বিপরীতে ১০০% সফলতা অর্জিত হয়েছে।

রাইজার উত্তোলন ও গ্যাস পাইপলাইন স্থাপন :

২০১৩-২০১৪ অর্থ বছরে কোম্পানীর আওতাভুক্ত এলাকায় বিভিন্ন ব্যাসের মোট ১৩৭.৮৮ কিলোমিটার গ্যাস বিতরণ পাইপলাইন স্থাপন করা হয় এবং বিভিন্ন শ্রেণীর গ্রাহকদের গ্যাস সংযোগ প্রদানের জন্য ৬,৩২১ টি রাইজার উত্তোলন করা হয়।

২০১৩-২০১৪ অর্থ বছরে রাইজার ও গ্যাস পাইপলাইন স্থাপন :

(কিলোমিটার)			
পাইপ সাইজ (ইঞ্চি)	সিলেট জোন	মৌলভীবাজার জোন	মোট
৩/৪"	২৫.৯৯৭	১৪.১০৫	৪০.১০২
১"	৫২.২৯১	৩২.৬৬৫	৮৪.৯৫৬
২"	২.০৯২	১০.১০৮	১২.২০
৩"	০.০০২	০.৪৮২	০.৪৮৪
৪"	০.১৪২	-	০.১৪২
মোট	৮০.৫২৪	৫৭.৩৬০	১৩৭.৮৮৪

রাইজার এর সাইজ	সিলেট জোন	মৌলভীবাজার জোন	সর্বমোট
৩/৪"	৩,৯২০ টি	২,৪০১ টি	৬,৩২১ টি

গ্রাহক সংযোগ :

কোম্পানীর উন্নয়ন কার্যক্রমের আওতায় ২০১৩-২০১৪ অর্থ বছরের বাজেটে গ্রাহক সংযোগের লক্ষ্যমাত্রা নির্ধারণ করা হয় ১১,০৮০টি। আলোচ্য অর্থ বছরে লক্ষ্যমাত্রার বিপরীতে ১টি বিদ্যুৎ, ১০টি ক্যাপটিভ পাওয়ার, ১টি সিএনজি, ৭টি শিল্প, ১১৩ টি বাণিজ্যিক, ও ১৪,৮৩৬ টি আবাসিক সংযোগ প্রদান করে মোট ১৪,৯৬৮ জন গ্রাহককে গ্যাস সরবরাহের আওতায় আনা হয়েছে যা লক্ষ্যমাত্রা অপেক্ষা ৩৫.০৯% বেশী। ৩০শে জুন ২০১৪ তারিখে কোম্পানীর ক্রমপুঞ্জিত মোট গ্রাহক সংখ্যা দাঁড়িয়েছে ১,৯২,৯৪৩ টি।

২০১৩-২০১৪ অর্থ বছরে প্রদত্ত নতুন সংযোগ এবং ক্রমপুঞ্জিত সংযোগ সংখ্যা নিম্নবর্ণিত ছকে উপস্থাপন করা হলো:

গ্রাহক শ্রেণী	লক্ষ্যমাত্রা	প্রকৃত সংযোগ	স্থায়ী বিচ্ছিন্ন	৩০ জুন ২০১৪ তারিখে ক্রমপুঞ্জিত সংযোগ সংখ্যা
সরকারখানা	-	-	-	১
বিদ্যুৎ (পিডিবি)	১	১	-	১৩
ক্যাপটিভ বিদ্যুৎ	১০	১০	-	৯৫
সি এন জি	১	১	-	৫২
শিল্প	৭	৭	-	৯২
চা বাগান	-	-	-	৯৩
বাণিজ্যিক	৬১	১১৩	১২	১৫৭৫
আবাসিক	১১০০০	১৪৮৩৬	৪৫২	১৯১০২২
মোট	১১০৮০	১৪৯৬৮	৪৬৪	১৯২৯৪৩

গ্যাস সংযোগ বিচ্ছিন্নকরণ ও পুনঃসংযোগ কার্যক্রম :

কোম্পানীর রাজস্ব আদায়ের লক্ষ্যে খেলাপী গ্রাহকদের গ্যাস সংযোগ বিচ্ছিন্নকরণ ও পুনঃসংযোগ প্রদান একটি চলমান কার্যক্রম গ্যাস বিল বকেয়া থাকার কারণে ২০১৩-২০১৪ অর্থ বছরে চা বাগান ১টি, বাণিজ্যিক ১২৩টি, সিএনজি ২টি ও আবাসিক ৪,১৫৪ টিসহ মোট ৪,২৮০জন গ্রাহকের গ্যাস সংযোগ বিচ্ছিন্ন করা হয়, যাদের নিকট পাওনা টাকার পরিমাণ ছিল ৫.৯৫ কোটি টাকা। সংযোগ বিচ্ছিন্নকৃত গ্রাহকের নিকট হতে ৫.৪৩ কোটি টাকা আদায়পূর্বক বাণিজ্যিক ৮২ টি, সিএনজি ২ টি ও আবাসিক ৩,৫৪৩ টিসহ সর্বমোট ৩,৬২৭ জন গ্রাহককে গ্যাস পুনঃসংযোগ দেয়া হয়, যার বিবরণ নিম্নরূপঃ

(কোটি টাকায়)

গ্রাহক শ্রেণী	সংযোগ বিচ্ছিন্ন		পুনঃসংযোগ	
	সংখ্যা	পাওনা অর্থের পরিমাণ	সংখ্যা	আদায়কৃত অর্থের পরিমাণ
চা বাগান	০১	০.০২	০	০
বাণিজ্যিক	১২৩	০.৫২	৮২	০.৩৬
সিএনজি	০২	২.৮১	০২	২.৮১
আবাসিক	৪১৫৪	২.৬০	৩,৫৪৩	২.২৬
মোট	৪,২৮০	৫.৯৫	৩,৬২৭	৫.৪৩

গ্রাহকদের প্রত্যয়ন পত্র প্রদান :

৩১ ডিসেম্বর ২০১৩ পর্যন্ত সকল শ্রেণীর গ্রাহকের নিকট বকেয়া গ্যাস বিলের পরিমাণ/বকেয়া পাওনা নেই ভিত্তিতে হিসাব করে কোম্পানীর সকল আঞ্চলিক বিতরণ কার্যালয় হতে গ্রাহকদের নিকট মোট ৮৪,৪০৬ টি প্রত্যয়ন পত্র ইস্যু করা হয়েছে অর্থাৎ শতভাগ গ্রাহকের ঠিকানায় নির্ধারিত সময়ে তা প্রেরণ নিশ্চিত করা হয়েছে।

ওয়ান স্টপ সার্ভিস :

উন্নততর গ্রাহক সেবা নিশ্চিত করার লক্ষ্যে এবং গ্রাহকদের বিভিন্ন প্রকার বিড়ম্বনা ও ভোগান্তি নিরসনের জন্য কোম্পানীতে ওয়ান স্টপ সার্ভিস ডেস্ক চালু আছে। কোম্পানী কর্তৃক প্রণীত সিটিজেন চার্টার অনুযায়ী গ্রাহকগণকে স্বল্প সময়ে প্রত্যাশিত সেবা/সহায়তা প্রদানের বিষয়টি নিশ্চিতকরণের লক্ষ্যে “ওয়ান স্টপ সার্ভিস”-এর কার্যক্রম নিবিড় মনিটরিং এর নিমিত্তে একটি কমিটির কার্যক্রম অব্যাহত আছে এবং কমিটি কর্তৃক দাখিলকৃত প্রতিবেদন মাসের ১০ তারিখের মধ্যে পেট্রোবাংলায় প্রেরণ করা হয়। ২০১৩-২০১৪ অর্থ বছরে ওয়ান স্টপ সার্ভিসের আওতায় সর্বমোট ৭,৬৫৪ জন গ্রাহকের নতুন সংযোগের আবেদনপত্র গ্রহণ করা হয় এবং নির্ধারিত সময়ের মধ্যে ৬,০৮২ জন গ্রাহককে নতুন গ্যাস সংযোগ প্রদান করা হয় ও অবশিষ্ট ১,৫৭২ টি আবেদন অসম্পূর্ণ থাকায় প্রক্রিয়াধীন আছে। উল্লেখ্য, ওয়ান স্টপ সার্ভিস একটি চলমান ব্যবস্থা।

সিস্টেম লস :

গ্যাস সঞ্চালন ও বিতরণ নীতি অনুযায়ী ২% কারিগরী সিস্টেম লস গ্রহণযোগ্য বিবেচিত হলেও ২০১৩-২০১৪ অর্থ বছরে দক্ষ ব্যবস্থাপনা ও যথাপযুক্ত রক্ষণাবেক্ষণ কার্যক্রমের মাধ্যমে কোম্পানীর সিস্টেম লস ০.৫০%-এ সীমাবদ্ধ রাখা সম্ভব হয়েছে। অবৈধ ও অসাধু উপায়ে গ্যাস ব্যবহার সংক্রান্ত কার্যক্রম মনিটরিং এর জন্য কোম্পানীর ভিজিলাস ডিপার্টমেন্ট ছাড়াও প্রতিটি জোনে ১টি করে মোট ৩টি বিশেষ ভিজিলাস টিম গঠন করা হয়েছে এবং অবৈধ ও অসাধু উপায়ে গ্যাস ব্যবহারকারী গ্রাহকদের সনাক্ত করে তাদের বিরুদ্ধে যথারীতি ব্যবস্থা গ্রহণ করা হচ্ছে। তাছাড়া, মোবাইল কোর্টের মাধ্যমে অবৈধ গ্যাস ব্যবহারকারী সনাক্তকরণ, জরিমানা আদায় ও সংযোগ বিচ্ছিন্নকরণ কার্যক্রম চলমান আছে। কোম্পানীর সার্বিক সিস্টেম লস তথা হিসাব বহির্ভূত গ্যাস (Un-accounted for Gas) বাবদ ক্ষতি রোধে বিভিন্ন কার্যক্রম গ্রহণ করা হয়েছে এবং সিস্টেম লস নিয়ন্ত্রণে রাখার জন্য সর্বাঙ্গিক প্রচেষ্টা অব্যাহত আছে।

বিপণন ও রাজস্ব কার্যক্রম কম্পিউটারায়ন :

বিপণন ও রাজস্ব কার্যক্রম কম্পিউটার সফটওয়্যারের মাধ্যমে কোম্পানীর ১৪ টি আঞ্চলিক বিতরণ কার্যালয়ে সফলভাবে বাস্তবায়িত হওয়ায় সকল তথ্য হালনাগাদ সংরক্ষিত হচ্ছে এবং এর মাধ্যমে রাজস্ব ও বিপণন কার্যক্রমে গতিশীলতা ও অধিকতর স্বচ্ছতা আনয়ন



বার্ষিক ক্রীড়া প্রতিযোগিতা ২০১৪-এর উদ্বোধনী অনুষ্ঠানে প্রধান অতিথি হিসেবে উপস্থিত ছিলেন জালালাবাদ গ্যাস পরিচালনা পর্ষদের তৎকালীন চেয়ারম্যান ও অতিরিক্ত সচিব জনাব মোঃ গোলাম মোস্তফা

সম্ভব হয়েছে। এই সফটওয়্যারের মাধ্যমে ডিসেম্বর, ২০১৩ পর্যন্ত গ্যাস বিল বকেয়া/পরিশোধের ভিত্তিতে প্রত্যয়নপত্র প্রদান ও খেলাপী গ্রাহকদের সহজেই চিহ্নিত করে বকেয়া আদায়ের উদ্যোগ গ্রহণ সহজতর হয়েছে। এছাড়া, সকল মিটারযুক্ত গ্রাহকের গ্যাস বিল প্রদান, সকল গ্রাহকের লেজার পোস্টিং, গ্রাহক লেজার ব্যালেন্সিং ও বকেয়া গ্রাহকের তালিকা প্রস্তুতসহ রাজস্ব সংক্রান্ত রিপোর্ট দ্রুততম সময়ে প্রস্তুত করা সম্ভব হচ্ছে। এ প্রোগ্রামের ডাটাবেজ ব্যবহার করে পেট্রোবাংলা ও মন্ত্রণালয় থেকে চাহিদাকৃত গ্রাহকদের বিভিন্ন তথ্য স্বল্পতম সময়ে সরবরাহ করা সম্ভব হচ্ছে এবং গ্রামীণ ফোনের মাধ্যমে গ্যাস বিল আদায় পদ্ধতি অধিকতর সহজ হয়েছে।

বিল-পে (Bill-Pay) সিস্টেম :

সরকার ঘোষিত ডিজিটাল বাংলাদেশ গড়ার লক্ষ্যে বিবিধ পদক্ষেপের মধ্যে পাবলিক ইউটিলিটি বিল পরিশোধের উপায় সহজীকরণ ও সেবার মান বৃদ্ধির জন্য ইলেকট্রনিক প্রযুক্তি ব্যবহারের উপর গুরুত্বারোপ করায় গত মার্চ, ২০১১ হতে মোবাইল ফোনের মাধ্যমে গ্যাস বিল আদায় শুরু হয়। এ পদ্ধতিতে আবাসিক ও বাণিজ্যিক গ্রাহকগণ দেশের যে কোন স্থান থেকে যে কোন সময় মোবাইল ফোনের মাধ্যমে অথবা গ্রামীণ ফোন অনুমোদিত যে কোন বিল-পে কেন্দ্র হতে তাদের গ্যাস বিল পরিশোধ করতে পারছে। উল্লেখ্য গত ২০১২-২০১৩ অর্থ বছরে মোট ৩১,৩১২ জন গ্রাহক তাদের গ্যাস বিল বাবদ ২.৬৭ কোটি টাকা এবং ২০১৩-২০১৪ অর্থ বছরে মোট ২৯,৪২৫ জন গ্রাহক তাদের গ্যাস বিল বাবদ ২.৫৩ কোটি টাকা মোবাইল ফোনের মাধ্যমে পরিশোধ করেছে।

অন-লাইন গ্যাস বিল ইনফরমেশন সিস্টেম :

কোম্পানীর সম্মানিত গ্রাহকগণ যাতে করে তাদের গ্যাস বিল পরিশোধ ও বকেয়া সংক্রান্ত তথ্য ইন্টারনেটের মাধ্যমে জানতে পারেন সে জন্য কোম্পানীতে “অন-লাইন গ্যাস বিল ইনফরমেশন সিস্টেম” চালু আছে। এ তথ্য প্রযুক্তি ব্যবহার করে গ্রাহকগণ তাদের গ্যাস বিল পরিশোধ ও বকেয়া সংক্রান্ত তথ্য কোম্পানীর ওয়েবসাইট থেকে জেনে যথাসময়ে বিল পরিশোধ করে গ্যাস সংযোগ বিচ্ছিন্নতা এড়াতে পারেন এবং কোম্পানীর বকেয়া রাজস্ব আদায়ে তা ইতিবাচক ভূমিকা রাখছে।

প্রশাসনিক কার্যক্রম :

কোম্পানীর সার্বিক উন্নতি নির্ভর করে দৃঢ় ও সুষ্ঠু প্রশাসনিক ব্যবস্থার উপর। ২০১৩-২০১৪ অর্থ বছরে কোম্পানীর প্রশাসনিক কার্যক্রমের বিবরণ নিম্নে উপস্থাপন করা হলো :

জনবল :

কোম্পানীর কর্মপরিধি তথা বিভিন্ন শ্রেণীর গ্রাহক, গ্যাস বিক্রয় ও রাজস্ব আয় উত্তরোত্তর বৃদ্ধি পাওয়ায় গ্রাহকদের অনুকূলে নিরবচ্ছিন্ন গ্যাস সরবরাহ নিশ্চিতকরণসহ সার্বিক কর্মকান্ড সুষ্ঠুভাবে সম্পাদনের লক্ষ্যে বিগত ০৮-০১-২০১৪ তারিখে অনুষ্ঠিত কোম্পানীর পরিচালনা পর্ষদের ৩৪১তম সভায় ৪৫৫ জন কর্মকর্তা ও ৪৬৫ জন কর্মচারীর সংস্থানসহ সর্বমোট ৯২০ জন লোকবল সম্বলিত সাংগঠনিক কাঠামো অনুমোদিত হয়। অনুমোদিত সাংগঠনিক কাঠামোর বিপরীতে ২০১৩-২০১৪ অর্থ বছরে কর্মরত কর্মকর্তা ও কর্মচারীর সংখ্যা যথাক্রমে ৩৪০ ও ২৫৯।

মানব সম্পদ উন্নয়ন :

দক্ষ জনশক্তি একটি প্রতিষ্ঠানের মূল চালিকাশক্তি। কোম্পানীর কর্মকর্তা-কর্মচারীদের কর্মদক্ষতার উন্নয়ন ও তাদের অভিজ্ঞতার সৃষ্ট প্রয়োগের ক্ষেত্রে প্রশিক্ষণের গুরুত্ব অপরিসীমা। এ লক্ষ্যে কোম্পানী কর্তৃক কর্মকর্তা-কর্মচারীগণকে চাকুরী সংশ্লিষ্ট বিভিন্ন বিষয়ে প্রতি বছর দেশে-বিদেশে প্রশিক্ষণের ব্যবস্থা গ্রহণ করা হয়। আলোচ্য ২০১৩-২০১৪ অর্থ বছরে বিভিন্ন বিষয়ে ৬৯ জন কর্মকর্তা ও ৬২ জন কর্মচারীকে ইন-হাউস প্রশিক্ষণ এবং ৯০ জন কর্মকর্তাকে বিভিন্ন বিষয়ে বিপিআই, বিআইএম, পরমানু শক্তিকেন্দ্র, জাতীয় পরিকল্পনা ও উন্নয়ন একাডেমী, টিআইসিআই (নরসিংদী) ইত্যাদি খ্যাতনামা প্রশিক্ষণ প্রতিষ্ঠানসমূহে স্থানীয় প্রশিক্ষণ প্রদান এবং ১২ জন কর্মকর্তাকে বৈদেশিক প্রশিক্ষণ প্রদান করা হয়।

কল্যাণমূলক কার্যক্রম :

সম্মানিত শেয়ারহোল্ডারবৃন্দ,

কোম্পানীর উন্নয়নমূলক কর্মকান্ড ও আর্থিক অগ্রগতির সাথে সঙ্গতি রেখে কল্যাণমূলক কার্যক্রম এগিয়ে চলেছে। ২০১৩-২০১৪ অর্থ বছরে কোম্পানী নিম্নোক্ত শিক্ষা, সাংস্কৃতিক, সামাজিক, ধর্মীয় ও বিনোদনমূলক অনুষ্ঠান/ কার্যক্রম পরিচালনা করেছে :

শিক্ষা বৃত্তি :

কোম্পানীর কর্মকর্তা-কর্মচারীবৃন্দের সন্তানদের লেখাপড়ায় কৃতিত্বপূর্ণ সাফল্যের স্বীকৃতি এবং উৎসাহ প্রদানের লক্ষ্যে কোম্পানীর বৃত্তি স্কীমের আওতায় আলোচ্য অর্থ বছরে সরকারি প্রাথমিক ও জুনিয়র বৃত্তি প্রাপ্ত ৬ জন এবং মাধ্যমিক ও উচ্চ মাধ্যমিক পরীক্ষায় কৃতিত্বপূর্ণ সাফল্যের জন্য মোট ৫৯ জনসহ মোট ৬৫ জন ছাত্র-ছাত্রীকে বৃত্তি প্রদান করা হয়েছে।



মহান বিজয় দিবস ২০১৩ উপলক্ষে শিশু-কিশোরদের মাঝে পুরস্কার বিতরণ করছেন কোম্পানীর ব্যবস্থাপনা পরিচালক প্রকৌশলী মোঃ মোস্তাফিজুর রহমান



ঋণ প্রদান কর্মসূচী :

কোম্পানীর কর্মকর্তা-কর্মচারীদের কল্যাণের লক্ষ্যে আলোচ্য অর্থ বছরে গৃহনির্মাণ এবং মোটর সাইকেল ক্রয়ের নিমিত্ত কর্মকর্তা-কর্মচারীদের ৬৩৮.০০ লক্ষ টাকা ঋণ প্রদান করা হয় এবং তথ্য-প্রযুক্তি সম্প্রসারণে সরকারি নীতি বাস্তবায়নের উদ্দেশ্যে আলোচ্য অর্থ বছরে মোট ০৫ জন ১ম শ্রেণীর কর্মকর্তাকে কম্পিউটার ক্রয়ের জন্য ৩.০০ লক্ষ টাকা ঋণ প্রদান করা হয়েছে।

করপোরেট সোস্যাল রেসপনসিবিলিটি (CSR) :

কোম্পানীর ২০১৩-২০১৪ অর্থ বছরের রাজস্ব বাজেটে করপোরেট সোস্যাল রেসপনসিবিলিটি (CSR) খাতে ২৫.০০ লক্ষ টাকার সংস্থান রাখা হয়। এ খাত হতে জালালাবাদ গ্যাস বিদ্যানেকেনের ব্যয়সহ বিভিন্ন ধর্মীয়, শিক্ষা, সামাজিক প্রতিষ্ঠান এবং সাভারে মর্মান্তিক ভবন ধ্বংসে আহত ও নিহতদের আর্থিক সহায়তা বাবদ আলোচ্য অর্থ বছরে মোট ২৫.০০ লক্ষ টাকা প্রদান করা হয়েছে।

ক্রীড়া, ধর্মীয় ও বিনোদনমূলক অনুষ্ঠান :

কোম্পানীর কর্মকর্তা-কর্মচারীদের মধ্যে সৌহার্দ্যপূর্ণ সম্পর্ক, ভ্রাতৃত্ব ও সহমর্মিতা বৃদ্ধির লক্ষ্যে ২০১৩-২০১৪ অর্থ বছরে ক্রীড়া প্রতিযোগিতা, বনভোজন, সাংস্কৃতিক অনুষ্ঠান, মিলাদ মাহফিল ইত্যাদি অনুষ্ঠানের আয়োজন করা হয়। এতদ্ব্যতীত, কোম্পানীতে মহান স্বাধীনতা দিবস, বিজয় দিবস ও আন্তর্জাতিক মাতৃভাষা দিবস যথাযথ মর্যাদা ও উৎসাহ উদ্দীপনার সাথে উদ্‌যাপন করা হয়।

আর্থিক ও বাণিজ্যিক কার্যক্রম :

আমি এখন কোম্পানীর আর্থিক ও বাণিজ্যিক কার্যক্রমের উপর আপনাদের দৃষ্টি আকর্ষণপূর্বক এ সম্পর্কিত বিস্তারিত বিবরণ আপনাদের সদয় অবগতি ও বিবেচনার জন্য উপস্থাপন করছি।

গ্যাস বিক্রয় :

২০১৩-২০১৪ অর্থ বছরে গ্যাস বিক্রির লক্ষ্যমাত্রা মোট ১৯৭১.৭০০ মিলিয়ন ঘনমিটারের বিপরীতে ২১৪২.৯৫৫ মিলিয়ন ঘনমিটার গ্যাস বিপণন করা হয় এবং রাজস্ব আয়ের লক্ষ্যমাত্রা ৮৮৩.৭৭ কোটি টাকার বিপরীতে প্রকৃত রাজস্ব আয় হয় ৯৪৫.৮২ কোটি টাকা, যা খাতওয়ারী ছক আকারে নিম্নে উল্লেখ করা হলো :

গ্রাহক শ্রেণী	পরিমাণ : এমএমসিএম/মূল্য : কোটি টাকা			
	২০১৩- ২০১৪ অর্থ বছরের লক্ষ্যমাত্রা		২০১৩- ২০১৪ অর্থ বছরের প্রকৃত বিক্রয়	
	আয়তন	মূল্য	আয়তন	মূল্য
বিদ্যুৎ (পিডিবি)	১,২৮১.৫০০	৩৬১.৩৮	১,৩৯৮.৩৩২	৩৯৪.৩৩
সার কারখানা	৯০.০০০	২৩.২২	১১৯.৫৪১	৩০.৮৪
শিল্প	১৮৯.০০০	১১০.৭৬	১৯০.০৪৪	১১১.৩৭
চা-বাগান	২২.৭০০	১৩.৩০	২২.৯৯৪	১৩.৪৭
বাণিজ্যিক	১৯.০০০	১৭.৯৯	১৯.২২৪	১৮.২১
আবাসিক	১৮৬.০০০	৯৫.৯৮	১৯২.৯৫৪	৯৯.৫৬
ক্যাপিটাল বিদ্যুৎ	৮৫.৫০০	৩৫.৭৪	৯৬.৫২১	৪০.৩৫
সি.এন.জি	৯৮.০০০	২২৫.৪০	১০৩.৩৪৫	২৩৭.৬৯
মোট	১,৯৭১.৭০০	৮৮৩.৭৭	২,১৪২.৯৫৫	৯৪৫.৮২

হুইলিং চার্জ :

২০১৩-২০১৪ অর্থ বছরে জিটিসিএল-এর সঞ্চালন পাইপলাইনের মাধ্যমে অত্র কোম্পানীর আওতাভুক্ত এলাকায় সরবরাহকৃত গ্যাসের হুইলিং চার্জ বাবদ ব্যয় হয়েছে ২২.৩৩ কোটি টাকা।



কোম্পানীতে চাকুরিরত অবস্থায় মৃত্যুবরণকারী কর্মকর্তা-কর্মচারীদের স্বজনদের নিকট বীমার চেক হস্তান্তর করছেন কোম্পানীর ব্যবস্থাপনা পরিচালক

প্রাইস ডেফিসিট ফান্ড (PDF) :

আন্তর্জাতিক তেল কোম্পানী (IOC) হতে বিক্রি মূল্যের চেয়ে অধিক মূল্যে গ্যাস ক্রয়ের কারণে মূল্য ঘাটতির উদ্ভব হওয়ায় ঘাটতি পূরণের লক্ষ্যে পেট্রোবাংলা কর্তৃক প্রাইস ডেফিসিট ফান্ড গঠন করা হয়। জাতীয় গ্যাস ক্ষেত্র হতে সরবরাহকৃত গ্যাসের উপর প্রাইস ডেফিসিট ফান্ড সংগৃহীত হয়। প্রাইস ডেফিসিট ফান্ড খাতে ২০১৩-২০১৪ অর্থ বছরে পেট্রোবাংলাকে মোট ৯০.৮৯ কোটি টাকা পরিশোধ করা হয়।

গ্যাস উন্নয়ন তহবিল (GDF) :

গ্যাস অনুসন্ধান ও উৎপাদনে নিয়োজিত কোম্পানীসমূহের মজুদ/উৎপাদন বৃদ্ধির উদ্দেশ্যে ২০০৯ সালে গ্যাস উন্নয়ন তহবিল গঠন করা হয়। আলোচ্য অর্থ বছরে উক্ত খাতে মোট ৪২.২২ কোটি টাকা পরিশোধ করা হয়।

আয় ও ব্যয় :

২০১৩-২০১৪ অর্থ বছরে কোম্পানী গ্যাস বিপণন বাবদ ৯৪৫.৮২ কোটি টাকা এবং অন্যান্য আয় বাবদ ৮০.৮৭ কোটি টাকাসহ মোট ১০২৬.৬৯ কোটি টাকা রাজস্ব আয় করে। অপরদিকে, গ্যাস ক্রয় বাবদ ৬৫৫.০৬ কোটি টাকাসহ ৮৯২.৮৬ কোটি টাকা পরিচালন বাবদ ব্যয় করে কোম্পানী মোট ১৩৩.৮৩ কোটি টাকা কর-পূর্ব ও ৮৬.৯৯ কোটি টাকা করোত্তর নীট মুনাফা অর্জন করেছে।

মুনাফা বিশ্লেষণ :

আলোচ্য বছরে গ্যাস বিক্রয়ের পরিমাণ ৯৪৫.৮২ কোটি টাকা যা বিগত বছরে ছিল ৮৫১.৩৮ কোটি টাকা। ফলে আলোচ্য বছরে বিগত বছরের তুলনায় গ্যাস বিক্রয় বৃদ্ধি পায় ৯৪.৪৪ কোটি টাকা অর্থাৎ ১১.০৯%। এছাড়া আলোচ্য বছরে ব্যাংক সুদসহ অন্যান্য আয় হয় ৮০.৮৭ কোটি টাকা যা বিগত বছরে ছিল ৬৯.৬২ কোটি টাকা, ফলে বিগত বছরের তুলনায় অন্যান্য আয় বৃদ্ধি পায় ১১.২৫ কোটি টাকা অর্থাৎ ১৬.১৫%। ফলশ্রুতিতে আলোচ্য বছরে গ্যাস বিক্রয়ের বিপরীতে রাজস্বের পরিমাণ ১১.০৯% এবং অন্যান্য আয় ১৬.১৫% বৃদ্ধি পাওয়ায় বিগত বছরের তুলনায় সার্বিকভাবে কর-পূর্ব মুনাফার হার ৯.৯০% বৃদ্ধি পায়।

বকেয়া রাজস্ব :

কোম্পানীর সকল শ্রেণীর গ্রাহকদের নিকট জুন ২০১৪ পর্যন্ত গ্যাস বিল বাবদ পাওনা অর্থের পরিমাণ ২৩৮.৯৩ কোটি টাকা যা ৩.০৪ মাসের গড় বিলের সমতুল্য। তন্মধ্যে বিসিআইসি'র আওতাধীন দুটি কোম্পানী প্রাকৃতিক গ্যাস সার কারখানা লিঃ ও ছাতক সিমেন্ট



কোম্পানী লিঃ এর নিকট জুন ২০১৪ পর্যন্ত বকেয়া পাওনা যথাক্রমে ৩০.৮৪ কোটি ও ১০.৭৮ কোটি টাকা যা ১১.০৫ মাসের গড় বিলের সমতুল্য। এছাড়া, লাফার্জ সুরমা সিমেন্ট লিঃ এর নিকট জুন ২০১৪ পর্যন্ত কোম্পানীর বকেয়া পাওনার পরিমাণ ৬৫.৮৮ কোটি টাকা যা ৯.০৪ মাসের গড় বিলের সমতুল্য। লাফার্জ সুরমা সিমেন্ট লিঃ Force Majeure দাবী করে সম্পূর্ণ বিল পরিশোধ না করে প্রকৃত গ্যাস ব্যবহারের ভিত্তিতে বিল পরিশোধ করছে এবং এ ব্যাপারে একটি Arbitration মামলা চলমান রয়েছে। কোম্পানীর খাতওয়ারী বকেয়ার পরিমাণ নিম্নে ছক আকারে উল্লেখ করা হলো :

(কোটি টাকায়)

গ্রাহক শ্রেণী	সরকারী/আধাসরকারী		বেসরকারী		মোট টাকা		গড় মাস	
	জুন, ২০১৩	জুন ২০১৪	জুন, ২০১৩	জুন, ২০১৪	জুন, ২০১৩	জুন, ২০১৪	জুন, ২০১৩	জুন, ২০১৪
বিদ্যুৎ	৫৪.৫৩	৫৭.২৭	২৪.৩৮	২৬.৫৪	৭৮.৯১	৮৩.৮১	২.১৩	২.০০
সার কারখানা	৩৮.৩৬	৩০.৮৪	-	-	৩৮.৩৬	৩০.৮৪	১৩.০০	১২.০০
শিল্প	-	-	৫.০৬	৭.১১	৫.০৬	৭.১১	০.৮৯	১.৫৩
সিমেন্ট কোম্পানী	৬.১৭	১০.৭৮	৬৫.৪৯	৬৫.৮৭	৭১.৬৬	৭৬.৬৫	১৫.২৮	৯.০৪
চা-বাগান	-	-	২.৩৭	২.৩০	২.৩৭	২.৩০	১.৫২	১.৩৯
সি.এন.জি	-	-	২৩.২৯	২৬.৮১	২৩.২৯	২৬.৮১	১.২৭	১.২৩
বাণিজ্যিক	-	-	৩.৩৩	৩.২৯	৩.৩৩	৩.২৯	২.০৬	১.৮৭
আবাসিক	১.৮২	১.৯৩	৬.৪৭	৬.১৯	৮.২৯	৮.১২	১.৪০	১.২৭
মোট	১০০.৮৮	১০০.৮২	১৩০.৩৯	১৩৮.১১	২৩১.২৭	২৩৮.৯৩	-	-

সরকারী বান্ধ গ্রাহক ও লাফার্জ সুরমা সিমেন্ট লিঃ-এর নিকট বিপুল পরিমাণ রাজস্ব অনাদায়ী থাকায় কোম্পানীর আর্থিক তারল্যের উপর বিরূপ প্রভাব পড়ছে এবং গ্যাস উৎপাদন কোম্পানী ও ট্রান্সমিসন কোম্পানীর পাওনা, ডিএসএল, আয়কর, লভ্যাংশ ইত্যাদি পরিশোধ বিলম্বিত হচ্ছে। এতদসত্ত্বেও সকল শ্রেণীর খেলাপী গ্রাহক/প্রতিষ্ঠানের সাথে যোগাযোগক্রমে তাদের নিকট হতে বকেয়া রাজস্ব আদায়ে জোর প্রচেষ্টা অব্যাহত আছে।

সরকারী কোষাগারে অর্থ জমাদান :

২০১৩-২০১৪ অর্থ বছরে কোম্পানী ডিএসএল বাবদ ১.৭৮ কোটি, লভ্যাংশ বাবদ ২৮.৯১ কোটি, আয়কর বাবদ ৪৩.১৩ কোটি ও আমদানী শুল্ক বাবদ ০.৩৪ কোটি টাকাসহ মোট ৭৪.১৬ কোটি টাকা সরকারী কোষাগারে জমা প্রদান করেছে।

ওয়াকারস প্রফিট পার্টিসিপেশন ফান্ড (WPPF) :

কোম্পানীর ২০১৩-২০১৪ অর্থ বছরে নীট মুনাফার উপর ৫% হারে ওয়াকারস প্রফিট পার্টিসিপেশন ফান্ড (WPPF) বাবদ প্রদত্ত অর্থের পরিমাণ ৭.০৪ কোটি টাকা। পূর্ববর্তী অর্থ বছরে এ অর্থের পরিমাণ ছিল ৬.৪১ কোটি টাকা।

আর্থিক পর্যালোচনা :

২০১৩-২০১৪ অর্থ বছরে ৫২.১৭ কোটি টাকা ক্যাশ বাজেট বরাদ্দের বিপরীতে প্রকৃত রাজস্ব ব্যয় হয় ৪৫.৯৮ কোটি টাকা, যা বাজেট বরাদ্দ হতে ৬.১৯ কোটি টাকা অর্থাৎ শতকরা ১১.৮৬ ভাগ কম। আলোচ্য অর্থ বছরে কোম্পানীর রেট অব রিটার্ন (ROR) ৭৭.৭২%, ঋণ ও মূলধনের অনুপাত ৪ : ৯৬। অন্যদিকে, ঋণ সেবা অনুপাত বিগত অর্থ বছরের ৬২.৩৫ গুণ-এর স্থলে আলোচ্য অর্থ বছরে ৫৫.৪৬ গুণ। উপর্যুক্ত অনুপাতসমূহ কোম্পানীর সন্তোষজনক আর্থিক অবস্থার প্রতিফলন।

স্বাস্থ্য, নিরাপত্তা ও পরিবেশ সংরক্ষণ কার্যক্রম :

কোম্পানীর সকল কর্মকান্ড পরিচালনার ক্ষেত্রে স্বাস্থ্য ও নিরাপত্তা বিধান এবং পরিবেশ সংরক্ষণের বিষয়ে বিশেষ গুরুত্বারোপ করা হয়। প্রাকৃতিক গ্যাসের নিরাপদ ব্যবহার একটি গুরুত্বপূর্ণ বিষয় বিধায় গ্যাস সরবরাহ, সিস্টেম পরিচালনা ও রক্ষণাবেক্ষণ কাজে নিয়োজিত লোকবলের স্বাস্থ্যগত নিরাপত্তা এবং কোম্পানীর গ্যাস পাইপলাইন, গ্যাস স্টেশন ও এ সংক্রান্ত স্থাপনায় নিরাপত্তা ও

পরিবেশগত কার্যক্রম যথেষ্ট গুরুত্ব বহন করে। কোম্পানীর অনুমোদিত সাংগঠনিক কাঠামোতে Environment & Safety নামে একটি ডিপার্টমেন্ট রয়েছে। উক্ত ডিপার্টমেন্টের আওতায় নিরাপত্তা ও পরিবেশ সংক্রান্ত কার্যক্রম সম্পাদন করা হয়ে থাকে। স্বাস্থ্য সুরক্ষা, নিরাপত্তা বিধান ও পরিবেশ সংরক্ষণের বিষয়ে ২০১৩-২০১৪ অর্থ বছরে কোম্পানী কর্তৃক নিম্নরূপ কার্যক্রম/ব্যবস্থা গ্রহণ করা হয় :

স্বাস্থ্য :

কোম্পানীতে কর্মরত কর্মকর্তা, কর্মচারী ও তাদের উপর নির্ভরশীল পোষ্যদের স্বাস্থ্য সেবা প্রদানের লক্ষ্যে প্রধান কার্যালয়ে ১জন এমবিবিএস ডাক্তার নিয়োজিত রয়েছেন এবং কোম্পানীতে সরকার অনুমোদিত ঔষধসহ সার্বক্ষণিক অ্যাম্বুল্যান্সের ব্যবস্থা রয়েছে। এছাড়া, অন্যান্য আঞ্চলিক বিতরণ কার্যালয় ও স্থাপনায় রিটেইনার চিকিৎসকের মাধ্যমে চিকিৎসা সেবা ও পরামর্শ প্রদান করা হয়ে থাকে। প্রাথমিক চিকিৎসার জন্য কোম্পানীর সকল স্থাপনায় First Aid Box মজুদ রয়েছে। ঝুঁকিপূর্ণ কাজে নিয়োজিত কর্মকর্তা/কর্মচারীদেরকে প্রশিক্ষণের মাধ্যমে নিরাপত্তা সচেতনতামূলক ব্যবস্থা গ্রহণ করা হয়। ঝুঁকিপূর্ণ কাজের সময় চিকিৎসক, চিকিৎসা সামগ্রী ও অ্যাম্বুল্যান্সসহ প্রয়োজনীয় লোকবলকে কর্মস্থলে উপস্থিত রাখা হয়, যাতে কোন দুর্ঘটনা ঘটলে তাৎক্ষণিকভাবে প্রয়োজনীয় ব্যবস্থা গ্রহণ সম্ভব হয়।

নিরাপত্তা :

কোম্পানীতে কর্মকর্তা-কর্মচারীদের নিরাপত্তা সচেতনতা বৃদ্ধি, ব্যক্তিগত নিরাপত্তাসহ কোম্পানীর বিভিন্ন গুরুত্বপূর্ণ স্থাপনাদির নিরাপত্তা কার্যক্রম আরো গতিশীল ও জোরদার করা হয়েছে। কোম্পানীর প্রধান কার্যালয়ের কর্মকর্তা-কর্মচারীদের এবং নিরাপত্তা কাজে নিয়োজিত সংশ্লিষ্ট নিরাপত্তা কর্মীদেরকে সময়ে সময়ে ফায়ার সার্ভিস এন্ড সিভিল ডিফেন্স এর অভিজ্ঞতা সম্পন্ন কর্মকর্তাদের মাধ্যমে অফিস /স্থাপনায় অগ্নিকাণ্ড সংক্রান্ত দৈব-দুর্ঘটনা ও আপদকালীন বিপদ হতে কোম্পানীর স্থাপনা/ সম্পদ/ লোকবলকে নিরাপদ রাখার বিষয়ে সচেতনতার জন্য প্রশিক্ষণ/কর্মশালার আয়োজন করা হয়।

২০১৩-২০১৪ অর্থ বছরে ০৩ টি অগ্নিদুর্ঘটনা সহ সর্বমোট ৭৫৮ টি দুর্ঘটনা/অনুঘটনা সফলতার সাথে মোকাবেলা করা হয়। এ সমস্ত দুর্ঘটনার মধ্যে অগ্নিকাণ্ডজনিত ০৩ টি দুর্ঘটনায় সম্পদের নগণ্য ক্ষতি সাধিত হয়; আর্থিক দিক দিয়ে যার পরিমাণ ৪,৪৫৩/- (চার হাজার পাঁচশত তিগ্নান্ন) টাকা মাত্র। এছাড়া কোন ক্ষতি সাধিত হয়নি, গ্যাস সম্পর্কিত বড় ধরনের কোন দুর্ঘটনা ঘটেনি এবং কেউ আহত হয়নি বা কারও জীবনহানি ঘটেনি।

গ্যাস নিয়ন্ত্রণ কেন্দ্রসমূহের নিরাপত্তা ব্যবস্থা অধিকতর জোরদার করণের লক্ষ্যে গঠিত গুরুত্বপূর্ণ স্থাপনার নিরাপত্তা ব্যবস্থা তদারকিকরণ কমিটি কর্তৃক প্রতিমাসে স্থাপনার নিরাপত্তা ব্যবস্থা সরেজমিনে তদারকি করা হয়। উক্ত কমিটির তদারকি অব্যাহত আছে। কোম্পানীর সংশ্লিষ্ট ডিপার্টমেন্ট/আবিকা/শাখার তথ্য মতে ২০১২-২০১৩ অর্থ বছরের তুলনায় ২০১৩-২০১৪ অর্থ বছরে স্বল্পচাপ পাইপলাইন ও রাইজারের লিকেজ এর পরিমাণ বৃদ্ধি পেয়েছে। ২০১২-২০১৩ এবং ২০১৩-২০১৪ অর্থ বছরে সংঘটিত দুর্ঘটনা ও গ্যাস লিকেজের তুলনামূলক পরিসংখ্যান নিম্নবর্ণিত ছকে উল্লেখ করা হলো :

ক্রমিক নং	দুর্ঘটনার/অনুঘটনার বর্ণনা	২০১২-২০১৩	২০১৩-২০১৪	দুর্ঘটনা/অনুঘটনার কারণ
১।	অগ্নি দুর্ঘটনা	০৬	০৩	বজ্রপাত
২।	গ্যাস বিতরণ নেটওয়ার্ক -এ লিকেজের সংখ্যা	--	১৯	দীর্ঘকালীন ব্যবহার
৩।	রাইজার হতে লিকেজের সংখ্যা	৯২	৩৪৯	"
৪।	গ্রাহক আঙ্গিনাতে লিকেজের সংখ্যা	৩০	৬৩	"
৫।	অন্যান্য	২৬০	৩২৪	নানাবিধ
		৩৮৮	৭৫৮	



সিলেট গ্যাস ট্রান্সমিশন নেটওয়ার্ক আপগ্রেডেশন প্রজেক্টের আওতায় ছাতক ও জুড়ি অঞ্চলে পাইপলাইন নির্মাণ কাজ

পরিবেশ :

গ্যাস সংযোগ প্রদান, সিস্টেম পরিচালন ও রক্ষণাবেক্ষণসহ কোম্পানীর সকল কর্মকাণ্ডে সরকারি নির্দেশনা মোতাবেক পরিবেশ বান্ধব/সংরক্ষণ নীতি অনুসরণ করা হচ্ছে। পরিবেশের যাতে ক্ষতি সাধিত না হয় সে লক্ষ্যে আবাসিক গ্রাহক ব্যতীত অন্যান্য সকল শ্রেণীর গ্রাহকদের নিকট থেকে পরিবেশ অধিদপ্তরের দেয়া “পরিবেশ ছাড়পত্র” গ্রহণ করে গ্যাস সংযোগ দেয়া হয়। এ ছাড়াও গ্যাস লাইন স্থাপনের সময় বাংলাদেশ প্রাকৃতিক গ্যাস নিরাপত্তা বিধিমালা-১৯৯১ (২০০৩ পর্যন্ত সংশোধিত) ও পরিবেশ অধিদপ্তরের বিধি-বিধান যথাযথভাবে প্রতিপালিত হয়। গ্যাস সংযোগ প্রদান ও জরুরী রক্ষণাবেক্ষণের সময় বাতাসে গ্যাস নিঃসরণের পরিমাণ ন্যূনতম পর্যায়ে সীমিত রাখা হয়। প্রাকৃতিক ভারসাম্য রক্ষা ও পরিবেশ দূষণ রোধ কল্পে কোম্পানীর বিভিন্ন আঙ্গিনায় বিদ্যমান ৬৪৬৪ টি বিভিন্ন শ্রেণীর বৃক্ষ নিয়মিত পরিচর্যার কাজ সম্পাদন করা হয়। বিভিন্ন আঙ্গিনায় গাছ রোপনের মত প্রয়োজনীয় খালি জায়গা না থাকায় ২০১৩-২০১৪ অর্থ বছরে নতুন করে কোন বৃক্ষ রোপণ করা হয়নি।

ভবিষ্যত উন্নয়ন ও কর্ম-পরিকল্পনা :

সম্মানিত শেয়ারহোল্ডারবৃন্দ,

আপনারা জেনে খুশি হবেন এ কোম্পানীর প্রতিষ্ঠালগ্ন হতেই পাইপলাইন স্থাপন, গ্যাস বিপণন ও সর্বোপরি রাজস্ব আয়ের ক্ষেত্রে প্রবৃদ্ধি অর্জন অব্যাহত রাখায় গ্যাস বিপণনের পরিমাণ ক্রমাগতই বৃদ্ধি পাচ্ছে। বর্তমানে কোম্পানীর বিভিন্ন শ্রেণীর গ্রাহকদের মাধ্যমে দৈনিক গড়ে প্রায় ২৩০ মিলিয়ন ঘনফুট (এমএমসিএফডি) হারে গ্যাস ব্যবহৃত হচ্ছে যা জুন ২০১৫ নাগাদ গড়ে ৩৫০ মিলিয়ন ঘনফুটের উর্ধ্বে হবে বলে আশা করা যায়। বিভিন্ন শ্রেণীর গ্রাহকের সংখ্যা বৃদ্ধির পাশাপাশি বিদ্যুৎ ও শিল্প উৎপাদনের জন্য অত্রহী বিনিয়োগকারীদের সংখ্যাও বৃদ্ধি পেয়েছে।

কোম্পানীর নিয়ন্ত্রণাধীন এলাকায় সরকারি-বেসরকারি খাতে যে সকল প্রকল্প/বিদ্যুৎ কেন্দ্র নির্মাণাধীন আছে/নির্মাণের পরিকল্পনা রয়েছে, সেগুলো সম্পর্কে নিম্নে আলোকপাত করা হলো :

(ক) মেসার্স শাহজাহানউল্লাহ পাওয়ার জেনারেশন কোম্পানী লিঃ

২৫ মেগাওয়াট ক্ষমতা সম্পন্ন এ বিদ্যুৎ কেন্দ্র সিলেটের কুমারগাঁও-এ সম্প্রতি নির্মাণ করত: চালু করা হয়েছে। জালালাবাদ গ্যাসের সাথে স্বাক্ষরিত গ্যাস বিক্রয় চুক্তি (Gas Sales Agreement-GSA) অনুযায়ী গত ১৫-১০-২০১৩ তারিখে গ্যাস সংযোগ প্রদান করা হয়েছে। এতে বর্তমানে দৈনিক গড়ে প্রায় ৪ মিলিয়ন ঘনফুট হারে গ্যাস ব্যবহৃত হচ্ছে। আরো ৩০ মেগাওয়াট বিদ্যুৎ উৎপাদন বাড়ানোর লক্ষ্যে ৭ এমএমসিএফডি হারে অতিরিক্ত গ্যাস বরাদ্দের জন্য প্রতিষ্ঠানটি সম্প্রতি আবেদন করেছে। তাদের আবেদন বিবেচনাক্রমে ২২ মেগাওয়াট বিদ্যুৎ উৎপাদনের লক্ষ্যে ৫.৫ এমএমসিএফডি হারে গ্যাস বরাদ্দের বিষয়টি বর্তমানে প্রক্রিয়াধীন রয়েছে।

(খ) সামিট বিবিয়ানা-২ পাওয়ার কোম্পানী লিঃ

৩৪১ মেগাওয়াট ক্ষমতা সম্পন্ন এ বিদ্যুৎ কেন্দ্রটি হবিগঞ্জ জেলার নবীগঞ্জ উপজেলার বিবিয়ানা এলাকাতে নির্মাণাধীন রয়েছে। ইতোমধ্যে জালালাবাদ গ্যাসের সাথে এ বিদ্যুৎ কেন্দ্রের গ্যাস বিক্রয় চুক্তি (GSA) স্বাক্ষরিত হয়েছে। এ লক্ষ্যে বিবিয়ানা গ্যাস ফিল্ড হতে বিদ্যুৎ কেন্দ্র পর্যন্ত ২০" ব্যাসের উচ্চচাপ পাইপলাইন নির্মাণ কাজ চলমান রয়েছে। ফেব্রুয়ারী, ২০১৫ মাসের মধ্যে নির্মাণ কাজ সম্পন্ন হবে বলে আশা করা যায়। বিদ্যুৎ কেন্দ্রটি নির্মিত হলে দৈনিক গড়ে প্রায় ৫০-৫৫ মিলিয়ন ঘনফুট হারে গ্যাস সরবরাহ করা হবে।

(গ) বিবিয়ানা-৩ কন্সাইন্ড সাইকেল বিদ্যুৎ কেন্দ্র :

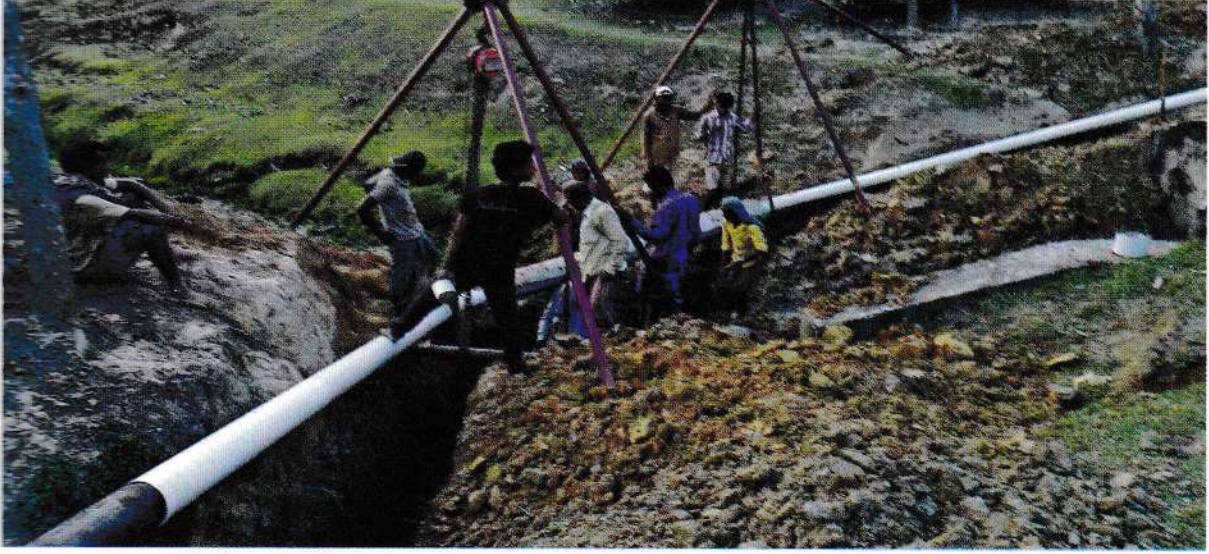
৩৩০-৪০০ মেগাওয়াট ক্ষমতা সম্পন্ন এ বিদ্যুৎ কেন্দ্রটি বিবিয়ানা এলাকাতে বাংলাদেশ বিদ্যুৎ উন্নয়ন বোর্ড (বিপিডিবি) কর্তৃক স্থাপনের কাজ এগিয়ে চলেছে। বিদ্যুৎ কেন্দ্রটি স্থাপিত হলে এতে দৈনিক প্রায় ৫০-৫৫ মিলিয়ন ঘনফুট হারে গ্যাস ব্যবহৃত হবে। উক্ত বিদ্যুৎ কেন্দ্রে গ্যাস সরবরাহের লক্ষ্যে পাইপলাইন ও সিএমএস নির্মাণের জন্য জালালাবাদ গ্যাস ও বাংলাদেশ বিদ্যুৎ উন্নয়ন বোর্ড এর মধ্যে সমঝোতা স্মারক (MOU) স্বাক্ষরিত হয়েছে।

(ঘ) সাউথ বিবিয়ানা কন্সাইন্ড সাইকেল বিদ্যুৎ কেন্দ্র (বিবি-৪) :

৩৩০-৪০০ মেগাওয়াট ক্ষমতা সম্পন্ন এ বিদ্যুৎ কেন্দ্রটি বিবিয়ানা এলাকাতে বিপিডিবি কর্তৃক স্থাপন প্রক্রিয়াধীন আছে। কেন্দ্রটি স্থাপিত হলে এতে দৈনিক প্রায় ৫০ মিলিয়ন ঘনফুট হারে গ্যাস ব্যবহৃত হবে। সামিট বিবিয়ানা-৩ কন্সাইন্ড সাইকেল বিদ্যুৎ কেন্দ্র এর জন্য স্থাপিত একই পাইপলাইনের মাধ্যমে উক্ত বিদ্যুৎ কেন্দ্রে গ্যাস সরবরাহের পরিকল্পনা রয়েছে। তবে এ বিষয়ে এখনো GSA/MOU স্বাক্ষরিত হয়নি।



বার্ষিক ক্রীড়া প্রতিযোগীতা ২০১৪-এর উদ্বোধনী অনুষ্ঠানের প্রধান অতিথি জালালাবাদ গ্যাস পরিচালনা পর্যদের তৎকালীন চেয়ারম্যান ও অতিরিক্ত সচিব জনাব মোঃ গোলাম মোস্তফা-কে কোম্পানীর ক্রেস্ট প্রদান করছেন ব্যবস্থাপনা পরিচালক প্রকৌশলী মোঃ মোস্তাফিজুর রহমান



সিলেট গ্যাস ট্রান্সমিশন নেটওয়ার্ক আপগ্রেডেশন প্রজেক্টের আওতায় কুলাউড়া অঞ্চলে পাইপলাইন নির্মাণ কাজ

(ঙ) শাহজীবাজার ৩৩০ মেগাওয়াট কয়লাইন্ড সাইকেল বিদ্যুৎ কেন্দ্র নির্মাণ প্রকল্প :

৩৩০ মেগাওয়াট ক্ষমতা সম্পন্ন এ বিদ্যুৎ কেন্দ্রটি শাহজীবাজার এলাকাতে বিপিডিবি কর্তৃক স্থাপিত হবে। ইপিসি ঠিকাদারের মাধ্যমে বিদ্যুৎ কেন্দ্র নির্মাণের কাজ শুরু হয়েছে। বিদ্যুৎ কেন্দ্রটি স্থাপিত হলে এতে দৈনিক প্রায় ৪৭ মিলিয়ন ঘনফুট হারে গ্যাস ব্যবহৃত হবে। উক্ত বিদ্যুৎ কেন্দ্রে গ্যাস সরবরাহের জন্য ইতিপূর্বে পাইপলাইন স্থাপন কাজ সম্পন্ন হয়েছে। এ লক্ষ্যে আরএমএস নির্মাণের জন্য জালালাবাদ গ্যাস ও বাংলাদেশ বিদ্যুৎ উন্নয়ন বোর্ড এর মধ্যে সমঝোতা স্মারক (MOU) স্বাক্ষরের বিষয়টি প্রক্রিয়াধীন রয়েছে।

(চ) ফেঞ্চুগঞ্জ কুশিয়ারা ১৬৩ মেগাওয়াট কয়লাইন্ড সাইকেল বিদ্যুৎ কেন্দ্র :

১৬৩ মেগাওয়াট ক্ষমতা সম্পন্ন এ বিদ্যুৎ কেন্দ্রটি ফেঞ্চুগঞ্জ এলাকাতে স্থাপিত হবে। বিদ্যুৎ কেন্দ্রটি স্থাপিত হলে এতে দৈনিক প্রায় ২৮ মিলিয়ন ঘনফুট হারে গ্যাস ব্যবহৃত হবে। উক্ত বিদ্যুৎ কেন্দ্রে গ্যাস সরবরাহের বিষয়ে জালালাবাদ গ্যাসের সাথে প্রজেক্ট কোম্পানীর GSA স্বাক্ষরের বিষয়টি বর্তমানে প্রক্রিয়াধীন রয়েছে।

(ছ) শাহজালাল ফার্টিলাইজার ফ্যাক্টরী :

বিসিআইসি'র অধীনে ফেঞ্চুগঞ্জে দৈনিক ১৭৬০ মেট্রিক টন ক্ষমতা সম্পন্ন শাহজালাল ফার্টিলাইজার ফ্যাক্টরী নামে বিসিআইসি কর্তৃক একটি নতুন সার কারখানার নির্মাণ কাজ চলছে। কারখানাটি স্থাপিত হলে দৈনিক গড়ে প্রায় ৪৫ মিলিয়ন ঘনফুট হারে গ্যাস ব্যবহৃত হবে। উক্ত প্রতিষ্ঠানে গ্যাস সরবরাহের লক্ষ্যে ইতিপূর্বে উচ্চচাপ পাইপলাইন নির্মাণ করা হয়েছে এবং সিএমএস নির্মাণের বিষয়টি প্রক্রিয়াধীন রয়েছে।

(জ) বেসরকারি শিল্প প্রতিষ্ঠান :

- ১) দেশের অন্যান্য এলাকায় গ্যাস সংযোগ কার্যক্রম ২০০৯-২০১২ পর্যন্ত স্থগিত থাকায় এবং জালালাবাদ গ্যাসের নিয়ন্ত্রনাধীন এলাকায় গ্যাস সংযোগ অব্যাহত থাকার ফলে বিভিন্ন শিল্প প্রতিষ্ঠান (স্কার টেক্সটাইলস, স্কার ফ্যাশনস, প্রাণ ডেইরী মিল্ক, প্রাণ বেভারেজ, হবিগঞ্জ এগ্রো, তাফরীদ কর্টন, স্টার পোরসিলিন, আরএকে, এসএম স্পিনিং, পাইওনিয়ার স্পিনিং মিলস ইত্যাদি)-এর আবেদনের প্রেক্ষিতে তাদেরকে গ্যাস সংযোগের প্রাথমিক সম্মতি প্রদান করা হয়েছে। বর্ণিত শিল্প প্রতিষ্ঠানসমূহে গ্যাস সরবরাহের জন্য শাহজীবাজার এলাকায় ১৫০ পিএসআইজি চাপের ৮/১০ ইঞ্চি ব্যাসের ১২ কিলোমিটার পাইপলাইন নির্মাণ করা হয়েছে। নির্মিত পাইপলাইন হতে মেসার্স প্রাণ ডেইরী, মেসার্স প্রাণ বেভারেজ, মেসার্স মার লিমিটেড, মেসার্স স্টার সিরামিকস, মেসার্স আরএকে পেইন্টস, মেসার্স আল মদীনা কেমিক্যাল সোপ ফ্যাক্টরী, মেসার্স কপারটেক ইন্ডাস্ট্রিজ লি: ইত্যাদি প্রতিষ্ঠানসমূহে গ্যাস সংযোগ প্রদান করা হয়েছে। উক্ত শিল্প প্রতিষ্ঠানসমূহে দৈনিক প্রায় ১২ মিলিয়ন ঘনফুট হারে গ্যাস ব্যবহৃত হচ্ছে। অন্যান্য প্রাথমিক সম্মতি প্রাপ্ত শিল্প প্রতিষ্ঠানসমূহের মধ্যে গ্যাস সংযোগ প্রদানের বিষয়টি প্রক্রিয়াধীন রয়েছে। প্রাথমিক



সম্মতি প্রাপ্ত সবগুলো শিল্প প্রতিষ্ঠান সমূহে গ্যাস সংযোগ হলে উক্ত ৮/১০ ইঞ্চি পাইপলাইনের মাধ্যমে দৈনিক গড়ে প্রায় ৪০-৪৫ মিলিয়ন ঘনফুট ঘণ্টা হারে গ্যাস ব্যবহৃত হবে।

- ২) শাহজিবাজার হতে শ্রীমঙ্গলগামী পাইপলাইনের পার্শ্ববর্তী এলাকায় বেশ কয়েকটি শিল্প প্রতিষ্ঠান (মেসার্স ওমেরা সিলিভার্স, মেসার্স অলিলা গ্যাস ইন্ডাস্ট্রিজ, মেসার্স এভারওয়ে ডাইং ইত্যাদি) বরাবর গ্যাস সংযোগের প্রাথমিক সম্মতিপত্র ইস্যু করা হয়েছে। উক্ত প্রতিষ্ঠানসমূহের গ্যাস চাহিদা প্রায় ০৯ এমএমসিএফডি।
- ৩) ছাতক এলাকায় মেসার্স আকিজ ফুড এ্যান্ড বেভারেজ লি: নামীয় প্রতিষ্ঠানে গ্যাস সংযোগের প্রাথমিক সম্মতিপত্র দেয়া হয়েছে। উক্ত প্রতিষ্ঠানের গ্যাস চাহিদা প্রায় ১.২ এমএমসিএফডি।
- ৪) মৌলভীবাজার জেলাধীন শেরপুর এলাকায় মৌলভীবাজার অর্থনৈতিক অঞ্চল স্থাপনের বিষয়ে সরকারের পরিকল্পনা রয়েছে। উক্ত অর্থনৈতিক অঞ্চলে স্থাপিতব্য শিল্প-কারখানা সমূহে আনুমানিক ৫০ এমএমসিএফডি হারে গ্যাস সরবরাহের প্রয়োজন হবে।

উল্লেখিত পরিকল্পনা এবং প্রকল্পসমূহ বাস্তবায়িত হলে সিলেট এলাকায় গ্যাস অবকাঠামো, গ্যাসের চাহিদা ও সরবরাহের মধ্যে ভারসাম্য বজায় থাকবে, দেশের বিদ্যুৎ ব্যবস্থার আশাতীত উন্নতি হবে, সিলেট বিভাগের শিল্পায়নে বিশেষ ভূমিকা রাখা সম্ভব হবে এবং সর্বোপরি কোম্পানীর রাজস্ব আয় বৃদ্ধি পাবে। সেক্ষেত্রে আগামী ২/৩ বছরের মধ্যে বিদ্যুৎ, শিল্প ও অন্যান্য খাতে কোম্পানীর গ্যাস ব্যবহার দৈনিক প্রায় ৪৫০ মিলিয়ন ঘনফুটে উন্নীত হওয়ার সম্ভাবনা রয়েছে।

সম্মানিত শেয়ারহোল্ডারবৃন্দ,

কোম্পানীর সার্বিক কর্মকান্ড সুচারুরূপে সম্পাদনে সহায়তার জন্য পরিচালকমন্ডলীর পক্ষ থেকে আপনাদেরকে আন্তরিক কৃতজ্ঞতা জানাই। ২০১৩-২০১৪ অর্থ বছরে বিভিন্ন খাতে কোম্পানীর কার্যক্রমের একটি সংক্ষিপ্ত বিবরণী এতক্ষণ তুলে ধরার চেষ্টা করেছি। এ সময়ে কোম্পানী যে সফলতা অর্জন করেছে তা কোম্পানীর সকল কর্মকর্তা ও কর্মচারীর কঠোর পরিশ্রম, আন্তরিকতা ও নিষ্ঠার সাথে দায়িত্ব পালন এবং মন্ত্রণালয় ও পেট্রোবাংলার সার্বিক সহযোগিতার ফলেই সম্ভব হয়েছে। এ জন্য আমি পরিচালকমন্ডলীর পক্ষ থেকে সংশ্লিষ্ট সকলকে ধন্যবাদ জ্ঞাপন করছি। পাশাপাশি কোম্পানীর ব্যবস্থাপনা কর্তৃপক্ষ যে দক্ষতার সাথে কোম্পানীর কর্মকান্ড পরিচালনা করেছেন পরিচালকমন্ডলী তাতে সন্তোষ প্রকাশ করছে। জালালাবাদ গ্যাসের সার্বিক কর্মকান্ড পরিচালনায় প্রয়োজনীয় উপদেশ, দিক-নির্দেশনা, সাহায্য ও সহযোগিতা প্রদানের জন্য আমি পেট্রোবাংলা, জ্বালানী ও খনিজ সম্পদ বিভাগ, অর্থ মন্ত্রণালয়, পরিকল্পনা কমিশন, আইএমইডি, জাতীয় রাজস্ব বোর্ড এবং অন্যান্য সরকারী দপ্তরসমূহের প্রতি আন্তরিক কৃতজ্ঞতা জ্ঞাপন করছি।

সম্মানিত শেয়ারহোল্ডারবৃন্দ,

নতুন শতাব্দীতে পরিবর্তনশীল ও প্রতিযোগিতাপূর্ণ বিশ্ব পরিস্থিতিতে সাফল্য অর্জনের জন্য আমাদেরকে কঠোর পরিশ্রম করতে হবে। দক্ষতার সাথে আমাদেরকে সকল চ্যালেঞ্জ মোকাবেলা করতে হবে। আমি আশা করি, কর্মকর্তা-কর্মচারীদের মেধা, দক্ষতা, পরিশ্রম ও ত্যাগের মাধ্যমে এ কোম্পানী দেশের আর্থ-সামাজিক উন্নয়ন ও আগামী দিনের চ্যালেঞ্জ মোকাবেলায় বলিষ্ঠ ভূমিকা পালন করবে।

সম্মানিত সুধীবৃন্দ,

আজকের এ বার্ষিক সাধারণ সভায় আপনাদের উপস্থিতি এবং উপস্থাপিত প্রতিবেদন ধৈর্য সহকারে শোনার জন্য আপনাদের সকলকে আন্তরিক ধন্যবাদ ও কৃতজ্ঞতা জানাচ্ছি এবং একই সাথে পরিচালকমন্ডলীর পক্ষ থেকে কোম্পানীর ২০১৩-২০১৪ অর্থ বছরের নিরীক্ষিত হিসাবসহ নিরীক্ষা প্রতিবেদন ও পরিচালকমন্ডলীর প্রতিবেদন সম্মানিত শেয়ারহোল্ডারগণের সদয় বিবেচনা ও অনুমোদনের জন্য উপস্থাপন করছি।

আব্লাহ হাফেজ।

মোহাম্মদ আইসানুল জব্বার)

চেয়ারম্যান

পরিচালনা পর্ষদ

Jalalabad Gas Transmission and Distribution System Limited

(A Company of Petrobangla)

28th Annual General Meeting

Report of the Board of Directors for the Fiscal Year 2013-2014 to the Shareholders

Bismillahir Rahmanir Rahim

Distinguished Shareholders,

Assalamu Alaikum,

On behalf of the Board of Directors of Jalalabad Gas Transmission and Distribution System Limited, I cordially welcome you all to the 28th Annual General Meeting of the Company. I feel proud and privileged to present the Directors' Report to the Shareholders before you on the overall activities of the Company during the fiscal year 2013-2014.

You are aware of the fact that discovery and commercial use of natural gas was initiated in the fifties and sixties respectively in the last century in Sylhet, the sacred soil of Hazrat Shahjalal (R). The activities of Jalalabad gas at first started under a project of Petrobangla to create an opportunity for using natural gas in the Sylhet region. Thereafter, Jalalabad gas was formed through infrastructural development of gas transmission & distribution system under the management of Petrobangla.

With the completion of Habiganj Tea Valley Project in 1977, the activities of the Sylhet Town Gas Supply Project was taken to meet the demand of gas in Sylhet town and its adjacent areas. Followed by the merger of these two projects, gas distribution in Sylhet town was started formally in 1978. As a result of implementing the projects like Sylhet Tea Garden Gas Supply Project, Sunamganj Town Gas Supply Project, Kailashtila-Chhatak Pipeline Project and the Chhatak Town Gas Supply Project the network of gas transmission became extensive in Sylhet region which helped formation of Jalalabad Gas Transmission & Distribution System Limited (JGTDSL) to come into force as a full-fledged public limited company under Petrobangla on 1 December 1986 with an approved capital of Tk.150 crore as per Companies Act.



A view of the meeting of the Board of Directors

Since inception the Company playing a vital role in reducing dependency on imported energy, savings of foreign currency and maintenance of ecological balance through construction of pipeline and installation & maintenance of related facilities to ensure uninterrupted transmission and distribution of gas upto users premisses throughout the Sylhet region.

Respected Shareholders,

I would now like to present before you the Board of Directors report on the development, operational & financial activities and future planning of the Company for your kind information and consideration.

Development Activities:

Now I would like to present a brief description of project implementation, pipeline construction and customer connections under the development activities of the Company during the FY 2013-2014.

Sylhet Gas Transmission Network Up-gradation Project:

The project titled "Sylhet Gas Transmission Network Up-gradation Project" has been taken up with a view to bring Biswanath, Balaganj and Osmaninagar Upa-zilla of Sylhet District and Rajnagar Upa-Zilla of Moulvibazar district under gas supply network and to construct high pressure balancing gas pipeline in different areas under the Company.

In addition, installation of 8" & 6" Ø 114 Km long gas transmission pipeline, construction of 4 new DRS & modification of 5 installed DRS and installation of 5 TEG to be completed under the project. Initial estimated cost of the project was Tk. 9075.00 lac among which GOB finance Tk. 8075.00



Advocate Md. Abu Zahir, MP inaugurating 10 km - 6 inch dia pipeline construction works under Sylhet Gas Transmission Network Up-gradation Project at Hobiganj area on 25.02.2014

lac (on Debt-Equity Ratio of 60:40) and Company's own finance Tk. 1000.00 lac. The project was approved by ECNEC on 1 December 2011 and its implementation period is scheduled from January 2012 to December 2014. The Ministry of Power, Energy and Mineral Resources accorded administrative approval on 8 May, 2012.



The DPP of the project has been revised due to decrease/increase of total estimated cost of local and foreign currency for procuring linepipe from National Tubes Ltd. (NTL) which was approved by ECNEC on 21 January 2013. As per the revised DPP, the total estimated cost of the project stands at Tk. 97.28 crores (Cash foreign currency Tk. 31.27 crore, GOB Tk. 87.28 crore & own finance Tk. 10.00 crore).

In the meantime, various local & foreign materials have been procured after the approval of the project and construction of 107 Km pipeline & installation of 4 new DRS, modification of 5 installed DRS have been completed. Under the project, construction of distribution network in the different areas has become imperative and as such, considering the existing reality, initiative has also been taken to revise the DPP again after inclusion of 75 Km distribution pipeline of different dia mainly Tajpur, Rashidpur, Biswanath, Osmaninagar, Balaganj and Rajnagar area in the project in line with the decision of 332nd Board of Directors Meeting of the Company. If the revised DPP is approved, the project is expected to be completed by June 2016. During the fiscal year 2013-2014, 100% progress has been achieved against RADP allocation of Tk. 30.00 crore.

Installation of Riser and Construction of Gas Pipeline:

A total of 137.88 Km distribution gas pipeline of various dia have been constructed in the franchise area of the Company during the FY 2013-2014 and 6321 risers have been installed for supplying gas to different categories of customers.

Installation of Riser and Gas Pipeline during the FY 2013-2014:

(Kilometer)

Pipe Size (Inch)	Sylhet Zone	Moulvibazar Zone	Total
3/4"	25.997	14.105	40.102
1"	52.291	32.665	84.956
2"	2.092	10.108	12.20
3"	0.002	0.482	0.484
4"	0.142	-	0.142
Total	80.524	57.360	137.884

Riser's Size	Sylhet Zone	Moulvibazar Zone	Total
3/4" Riser	3,920	2,401	6,321

Customer Connection:

Under the development activities during the FY 2013-2014, the Company provided 14,968 gas connections to new customers against the budgetary target of 11,080. The new customers include 1 power station, 10 captive power, 1 CNG, 7 industrial, 113 commercial and 14,836 domestic connections which is 35.09% more than the budgetary target. Hence, the cumulative gas connections stand at a total of 1,92,943 as on 30 June 2014.

A table of gas connections during the year under review is given below:

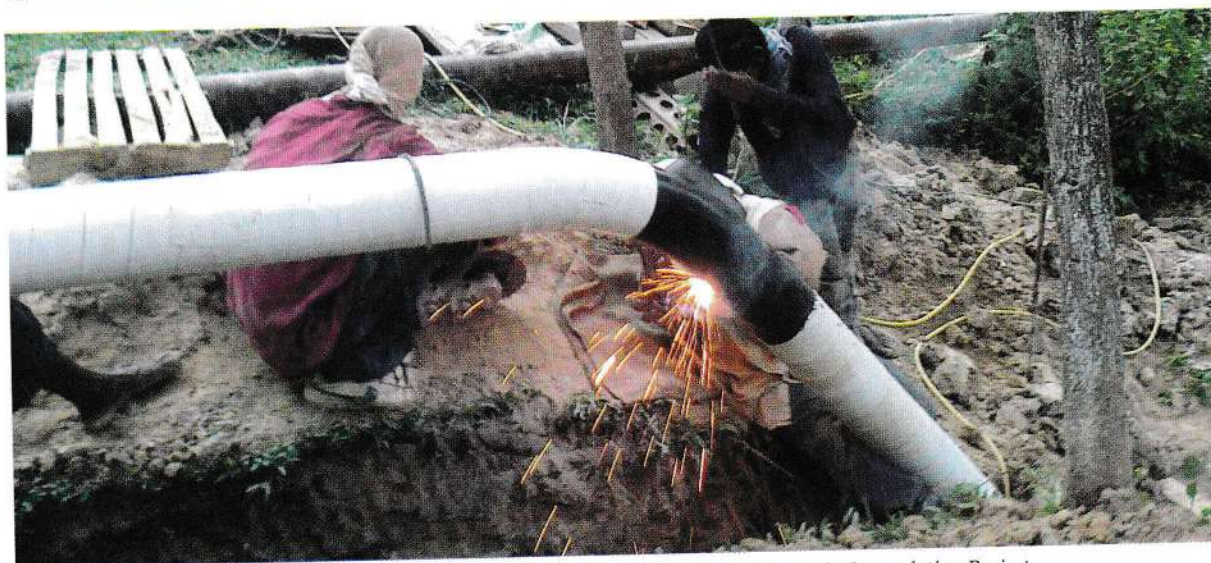
Category of customer	Target	Actual connections	Permanent Disconnection	Cumulative as on 30 June, 2014
Fertilizer	-	-	-	1
Power (PDB)	1	1	-	13
Power (captive)	10	10	-	95
CNG	1	1	-	52
Industrial	7	7	-	92
Tea-estate	-	-	-	93
Commercial	61	113	12	1575
Domestic	11000	14836	452	191022
Total	11080	14968	464	192943

Disconnection & Re-connection Activities:

Gas disconnection and re-connection activities are regular phenomena for the realization of gas bills. During the FY 2013-2014, gas connection of 4,280 numbers of different categories of customers i.e. 1 tea-estate, 123 commercial, 2 CNG and 4,154 domestic customers have been disconnected due to non-payment of gas bills amounting to taka 5.95 crore. Of which, gas connection of 82 commercial, 2 CNG and 3,543 domestic customers i.e. a total of 3,627 number of customers have been re-instated by realizing Tk. 5.43 crore, the description of which is appended below:

Taka in Crore

Category of Customer	FY 2013-2014			
	Disconnection		Re-connection	
	Number	Non-payment amount	Number	Reinstated amount
Tea-estate	01	0.02	0	0
Commercial	123	0.52	82	0.36
CNG Feed Gas	02	2.81	02	2.81
Domestic	4154	2.60	3,543	2.26
Total	4,280	5.95	3,627	5.43



Pipeline construction works under Sylhet Gas Transmission Network Up-gradation Project



Prize giving ceremony in the Annual Picnic 2013 of the Company

Issuance of Certificate to the Customers:

A total of 84,406 certificates were issued from the regional distribution offices of the Company up to 31 December 2013 on the basis of "Arrear Dues" / "No Arrear Dues". Cent percent customers were given dues clearance certificates in due time.

One-Stop Service:

In order to ensure better customer service as well as to lessen the sufferings and hassles of the customers 'One-Stop Service' introduced earlier in the Company and is still in practice. To ensure better customer services as per the citizen charter introduced by the Company, the activities of the one-stop service are being closely monitored by a committee. A monthly report to this effect has to submit to Petrobangla by the 10th day of every month. During the FY 2013-2014, a total of 7,654 applications for new connection has been received, 6,082 customers were given connection within the stipulated time and 1,572 applications are under process due to incompleteness. It is mentionable that one-stop service is an on-going system.

System Loss:

The Company has kept the system loss within 0.50% in the fiscal year 2013-2014 through the efficient management and proper maintenance of pipeline & equipment as against allowable maximum system loss of 2% for the gas transmission and distribution system. 3 special vigilance team has been formed for 3 zone of the Company in addition to the Vigilance Department with a view to monitoring the activities of illegal use of gas and measures are already being taken against the illegal gas users after identifying them. Besides, identifying illegal gas users, realization of penalty and disconnection activities are also being run by the mobile court. Different action plans have been taken and implemented to bring down the level of system loss or Unaccounted for Gas (UFG).

Computerization of Marketing & Revenue Activities:

Issuance of dues clearance certificates to the customers up to December 2013 has been easier and preservation of all related information are also being maintained due to successful



implementation of the said program in 14 Regional Distribution Offices of the Company. It has also been possible to expedite the revenue and marketing activities and to bring more transparency. Besides, making gas bills for all categories of metered customers, ledger posting, customer ledger balancing and listing of defaulters have also been possible. In addition, realization of gas bills from the customers through Grameen phone has also been easier by using this database and it has been possible to supply required information to the Administrative Ministry & Petrobangla.

Introduction of Bill-Pay System:

With a view to building government declared digital Bangladesh, among other steps the government has emphasized the need for use of electronic and information technology in order to ease the payment process of public utility bills as well as to increase and improve customer services, collection of gas bills through mobile phone was launched in the Company from March 2011. Under this system domestic & commercial customers can pay their gas bills from anywhere and at anytime through mobile phones or from any GP authorized bill-pay centers. It is worth mentioning that a total of Tk. 2.67 crore were paid by 31,312 customers during the FY 2012-2013 and a total of Tk. 2.53 crore were paid by 29,425 customers during the FY 2013-2014 through the mobile phone service.

On-line Gas Bill Information System:

On-line gas bill information system has been introduced in the Company so that the customers can have information regarding gas bill payment & dues bill through internet. Using this system, the customers are now being able to avoid disconnection by paying their gas bill in time. This system is playing an important role in realizing arrear revenue of the Company.

Administrative Activities:

The overall performance of the Company depends on efficient management, strong & systematic administrative system. The administrative activities of the Company during the year under review are stated below:

Manpower:

The span of activities of the Company viz. number of different categories of customers, gas sales and revenue earning etc. are being considerably increased. Hence, to ensure uninterrupted supply of gas to the various categories of customers as well as for smooth functioning of the Company, the organogram were approved by the Company Board in its 341st meeting held on 8 January 2014 making the provision of a total of 920 manpower comprising 455 officers and 465 employees. During the FY 2013-2014, 340 officers and 259 employees were working in the company under the approved organogram.

Human Resources Development:

Efficient manpower is the main driving force of an organization. The importance of training for the officers and employees of the Company with a view to enhancing their competence, skill and efficiency is very important and as such the Company regularly arranges training programs at home and abroad. During the FY 2013-2014, 69 officers and 62 employees were imparted in-house training, 90 officers were sent for training in different reputed training

institutions within the country e.g. BPI, BIM, Atomic Energy Commission, National Planning & Development Academy and TICI (Narsindi). Besides, a total of 12 officers were sent abroad for foreign training.

Welfare Activities:

Esteemed Shareholders,

The welfare activities of the Company are progressing ahead keeping pace with development and financial activities. The Company arranged the following educational, social, cultural, religious and entertainment functions during the FY 2013-2014:

Stipend :

During the year, the Company awarded stipends to a total of 65 students/ children of officers and employees for their outstanding performance of which 6 students in the primary and junior scholarship examinations and 59 students for their excellent performance in SSC & HSC examinations under the stipend scheme of the Company.

Loan Scheme :

During the fiscal year 2013-2014, a total of Tk. 638.00 lac were disbursed among the officers & employees as loan for purchase of land, motor-cycle and house building as per the approved policy of the Company. In addition, 5 Class-I officers have been given Tk. 3.00 lac as loan to purchase personal computers following the existing IT policy of the government.

Corporate Social Responsibilities (CSR):

During the FY 2013-2014, the Company had a budget allocation of Tk. 25.00 lac for Corporate Social Responsibility (CSR), The total allocated amount i.e. Tk. 25.00 lacs were spent for financial assistance to different religious, social, educational institutions and the casualties in building collapsed at Savar, Dhaka.



Member of the Board of Director of Jalalabad Gas Board, Mr Mashuq Uddin Ahmed, delivering speech on the occasion of Independence & National Day arranged by the Company



Sports, Religious and Entertainment Programs:

Under the purview of recreational activities during the FY 2013-2014, the officers and employees participated in the Company's picnic, sports, cultural functions, milad-mahfil to further improve the congenial and cordial atmosphere in the Company. Besides, International Mother Language Day, Independence Day and Victory Day were observed in the Company with due enthusiasm and solemnity.

Financial & Commercial Activities:

Respected Shareholders,

Now I would like to draw your kind attention to the details of Company's financial & commercial activities in the year under review.

Gas Sales:

The gas sales of the Company during the FY 2013-2014 was 2142.955 MMCM as against the budgetary target of 1971.700 MMCM and the revenue income was TK. 945.82 crore as against the budgetary target of TK. 883.77 crore during the year under review. Category wise description of which are given below:

Category	Target in the FY 2013-2014		Actual sales in the FY 2013-2014	
	Volume	Price	Volume	Price
Power (PDB)	1,281.500	361.38	1,398.332	394.33
Fertilizer	90.000	23.22	119.541	30.84
Industrial	189.000	110.76	190.044	111.37
Tea estate	22.700	13.30	22.994	13.47
Commercial	19.000	17.99	19.224	18.21
Domestic	186.000	95.98	192.954	99.56
Captive Power	85.500	35.74	96.521	40.35
CNG	98.000	225.40	103.345	237.69
Total	1,971.700	883.77	2,142.955	945.82

Wheeling Charge:

The Company paid a wheeling charge of Tk. 22.33 crore during the FY 2013-2014 for the transmission of gas to the franchise area of JGTDSL through transmission pipeline of GTCL.

Price Deficit Fund (PDF):

Price deficit fund (PDF) was created to cover the loss incurred by Petrobangla by means of procuring gas from IOCs at higher prices and selling the same to the customers at a lower rate. PDF is collected on the volume of gas supplied from the government owned gas fields. The Company paid Tk. 90.89 crore to Petrobangla for PDF in the FY 2013-2014.

Gas Development Fund (GDF):

Gas development fund was created in 2009 for financing the companies to increase gas production through discoveries / development of new gas fields. A payment of Tk. 42.22 crore was made for that purpose during the year under review.



Income and Expenditure:

The Company has earned a total of TK. 1026.69 crore as revenue which included sales revenue of Tk. 945.82 crore and other income of Tk. 80.87 crore. On the other hand, the revenue expenses of the Company during the year under review was Tk. 892.86 crore, including gas purchase of Tk. 655.06 crore. The Company earned a pre-tax profit of Tk.133.83 crore and net profit after tax Tk.86.99 crore during the year under review.

Profit Analysis:

The gas sales during the year under review was Tk. 945.82 crore which was Tk. 851.38 crore in the previous year. Consequently, gas sales were increased to Tk. 94.44 crore i.e. 11.09% compared to the previous year. In addition, the other income including bank rate of interest was Tk. 80.87 crore which was Tk. 69.62 crore in the previous year. Hence, the other income increased to Tk. 11.25 crore i.e. 16.15% compared to the previous year. As a whole, the rate of pre-tax profit increased 9.90% compared to the previous year as revenue and other income against gas sales were increased 11.09% and 16.15% respectively during the year under review.

Arrear Revenue:

A total outstanding amount to all categories of defaulting customers of the Company stood at Tk. 238.93 crore as on 30 June 2014, which is equivalent to 3.04 months average gas bill. The arrear dues from Natural Gas Fertilizer Factory (NGFF) & Chhatak Cement Co. Ltd. (CCCL) of BCIC as on 30 June 2014 were Tk. 30.84 crore & Tk. 10.78 crore respectively which is equivalent to 11.05 months average gas bill. Besides, the outstanding amount to Lafarge Surma Cement Co. Ltd. (LSC) stood at Tk. 65.88 crore as of 30 June 2014 which is equivalent to 9.04 months average gas bill. Lafarge Surma Cement Co. Ltd. is paying their gas bills on the basis of actual use of gas instead of paying total gas bills demanding Force Majeure of the Gas Sales Agreement (GSA). It is to be mentioned here that an arbitration case is on between Jalalabad Gas and Lafarge. Category wise arrear revenue of the Company are enumerated below:

(Taka in crore)

Category	Govt. / Semi-Govt.		Private		Total Taka		Average month	
	June 2013	June 2014	June 2013	June 2014	June 2013	June 2014	June 2013	June 2014
Power	54.53	57.27	24.38	26.54	78.91	83.81	2.13	2.00
Fertilizer	38.36	30.84	-	-	38.36	30.84	13.00	12.00
Industrial	-	-	5.06	7.11	5.06	7.11	0.89	1.53
Cement Company	6.17	10.78	65.49	65.87	71.66	76.65	15.28	9.04
Tea-state	-	-	2.37	2.30	2.37	2.30	1.52	1.39
CNG	-	-	23.29	26.81	23.29	26.81	1.27	1.23
Commercial	-	-	3.33	3.29	3.33	3.29	2.06	1.87
Domestic	1.82	1.93	6.47	6.19	8.29	8.12	1.40	1.27
Total Taka	100.88	100.82	130.39	138.11	231.27	238.93	-	-

Non-payment of gas bills by the public bulk customers and Lafarge Surma Cement Ltd. reflect adversely upon Company's accounts receivable position and affect the overall financial activities of the Company and the payment for purchase of gas from the gas production and transmission companies and DSL, income tax etc. are delayed. Despite these, the efforts are also being continued to contact the defaulting customers & institute for collection of arrear dues from all categories of defaulting customers.

Payment to Govt. Exchequer:

During the fiscal year 2013-2014, the Company has contributed Tk 74.16 crore to the government exchequer in the form of DSL Tk. 1.78 crore, dividend Tk. 28.91 crore, income tax Tk. 43.13 crore and import duty Tk. 0.34 crore.

Workers Profit Participation Fund (WPPF):

During the FY 2013-2014, an amount of Tk. 7.04 crore was contributed to the Workers Profit Participation Fund (WPPF) at the rate of 5% of net profit. In the preceding year the WPPF was Tk. 6.41 crore.

Financial Analysis:

The actual revenue expenditure during the FY 2013-2014 was Tk. 45.98 crore against cash budget allocation of Tk. 52.17 crore which is Tk. 6.19 crore or 11.86% less than the budget allocation. The rate of return (ROR) during the year was 77.72% and the debt equity ratio of the Company stood at 4:96. On the other hand, debt-service ratio stood at 55.46 times at the end of the fiscal year as against 62.35 times of the preceding year. These ratios reflect an improved and satisfactory financial status of the Company.

Health, Safety and Environment:

Health, safety and environment have been given the highest priority in all stages of activities of the Company. Safe use of natural gas is of paramount importance. This is why, safety



Prof. Dr. Md. Hussain Monsur, former Chairman of Petrobangla, planting a sapling in the premises of Company's rest house

of different stations and environmental activities including the safety of gas pipelines and stations, health and safety of the people who are engaged in gas supply, system operation and maintenance are being given due importance. As per the approved organogram of the Company a department named 'Environment & Safety' deals with safety & environment activities of the Company. The following actions were undertaken in the Company in respect of health, safety and environment during the FY 2013-2014:

Health:

An MBBS doctor and government approved essential drugs with ambulance facilities have been provided in the Head office for caring health of Company's officer, staff and their dependents. In addition, retainer doctors were appointed at the regional distribution offices & different establishments for providing health services to the employees and their dependents. First aid boxes were preserved in every installations to ensure primary treatment. While attending the hazardous tasks, physicians, medical equipments, ambulance and necessary manpower are kept standby in the work places to meet any emergency.

Safety:

Safety related activities of the personnel and various important installations of the Company along with safety awareness among the employees have been beefed up during the FY 2013-2014. The Company also takes measures to keep the officers & staff of the Head Office and the security guard vigilant on how to protect the Company's installations and manpower from the fire by using fire fighting equipments through training under the supervision of the Fire Service and Civil Defense.

During the fiscal year, a total of 758 accidents/incidents along with 3 fire accidents were handled successfully. Among these accidents, 3 fire accidents cause negligible damage to the



Engr. Md. Mostafizur Rahman, Managing Director of JGTDSL hoisting national flag on the occasion of Independence Day 2014

property financially which was equivalent to Tk. 4,453.00 only. In addition to that no damage, no deadly gas related accidents took place, nobody injured or no lives were lost during the year.

Monitoring activities of important installations by the security monitoring committee for important installations were also conducted in every month and it is being continued. The leakage of low pressure pipeline and riser have been increased in the FY 2013-2014 compared to the preceding year according to the sources obtained from different related department/ section/ regional distribution offices of the company. The comparative description of accidents & gas leakages during the FY 2012-2013 & 2013-2014 are provided below:

Sl. No.	Accidents/Incidents	2012-2013	2013-2014	Cause of Accidents/ Incidents
1.	Fire accidents	06	03	Thundering
2.	Leakages of gas distribution network	--	19	Long time use
3.	Riser leakages	92	349	-do-
4.	Customer leakages	30	63	-do-
5.	Others	260	324	Various reasons
Total		388	758	

Environment:

The Company is following the environment friendly rules in all the activities including gas connections, system operation and maintenance as per government instruction. All categories of customers except the domestic are required to submit a clearance certificate issued by the Directorate of Environment prior to gas connections to ensure good environmental condition. In addition, Bangladesh Natural Gas Safety Rules-1991 (amended up to 2003) and environmental rules and regulations are being properly adhered to in running all activities of the Company. Apart from this, gas venting to the atmosphere were kept at possible lowest level while giving gas connection and during emergency maintenance. To help maintain ecological balance and



A View of the Annual Sports 2014



prevention of environment pollution, a total of 6,464 nos. different species of existing trees were properly nursed and well taken care of. No new trees were planted in the head office premises and different establishments of the Company during the year due to lack of empty spaces.

Future Development Activities:

Respected Shareholders,

You will be glad to know that the Company has been maintaining its continuous effort of development in construction of pipeline, gas marketing and revenue earning since its inception and consequently, the gas sales of the Company is gradually increasing. At present nearly 230 MMCFD of gas are being consumed on the average by different categories of customers of the Company, which is expected to be increased to 330 MMCFD by June 2015. The number of interested investors/ entrepreneurs has been increased along with the increase of different categories of customers in the Company. The description of power plants and public/private projects under construction/to be constructed in the franchise area of the Company are depicted below:

(a) M/s. Shahajanullah Power Generation Co. Ltd.:

The Construction and commissioning of said 25 MW power plant has recently been completed at Kumargaon, Sylhet. Gas connection was given to the power station on 15 October 2013 as per the Gas Sales Agreement (GSA) signed between Jalalabad gas and the aforesaid power station. Presently 4 MMCFD of gas are being used by this power plant. The power plant has applied for allocation of additional 7 MMCFD of gas in order to increase its 30 MW power generation. In consideration of their prayer, allocation of 5.5 MMCFD of gas are under consideration of the Company.

(b) Summit Bibiyana-2 Power Co. Ltd.:

This power plant having capacity of 341 MW is under construction at Nobiganj under Habiganj district. A Gas Sales Agreement has already been signed with that power station. The construction of 20" dia high pressure gas pipeline from Bibiyana Gas Field to the said power plant by M/s Dipon Gas Company Ltd. is underway. The construction works of the power plant is expected to be completed by Feb 2015. If this power plant is constructed, nearly 50-55 MMCFD of gas would be supplied.

(c) Bibiyana-3 Combined Cycle Power Plant:

The construction of 330-400 MW power plant by Bangladesh Power Development Board (BPDB) at Bibiyana area is under progress. Upon installation of this power plant, 50-55 MMCFD of gas would be required. A Memorandum of Understanding (MOU) between Jalalabad gas & BPDB has been signed for construction of pipeline & CMS with a view to supplying gas to this power plant.

(d) South Bibiyana Combined Cycle Power Plant(BB-4):

The construction of this power plant having capacity of 330-400 MW at Bibiyana is under active consideration of BPDB. If this plant is installed, nearly 55-60 MMCFD of gas would be used. A plan has been taken to supply gas to this power plant by the same pipeline installed for Summit Bibiyana-3 Combined Cycle Power Plant. But GSA/MOU has not yet been signed.

(e) Shahjibazar 330 MW Combined Cycle Power Plant Construction Project:

The power plant having capacity of 330 MW will be installed at Shahjibazar area by BPDB. The construction work has already been started by EPC contractor. Upon installation of this power plant, about 47 MMCFD of gas would be consumed by this plant. The pipeline construction work has been completed for supplying gas to this power plant. Signing of MOU between Jalalabad gas & BPDB for construction of RMS is under process.

(f) Kushiara 163 MW Combined Cycle Power Plant at Fenchuganj :

This power plant of 163 MW would be installed at Fenchuganj area. If this plant is constructed, nearly 28 MMCFD of gas would be used. But Gas Sales Agreement (GSA) is yet to be signed with Jalalabad gas for supplying gas to this power plant.

(g) Shahjalal Fertilizer Factory:

The construction of new fertilizer factory named Shahjalal Fertilizer Factory having capacity of 1760 metric tons under BCIC is underway and about 45 MMCFD of gas would be required by this fertilizer factory. Construction of high pressure gas pipeline has been completed earlier to supply gas to this factory and construction of CMS is under process.

(h) Private Industries:

- i) The government has suspended all kinds of gas connections in the country except Sylhet Division since 2010. As a result, primary consent of gas connection to various industrial giants (Square Textiles, Square Fashions, Badsha Textiles, Deshbandhu Group, Pran, RAK Ceramics, SM Spinning & Pioneer Spinning Mills etc) have been given by the Company. The construction of 8"-10" dia 12 km pipeline has been completed for supplying gas to the said industrial customers at Shahjibazar area. The gas connections from installed pipeline to M/s. PRAN Dairy, M/s. PRAN Beverage, M/s. Maar Ltd., M/s. Star Ceramics, M/s. RAK Paints, M/s. Al-Modina Chemical Soap Factory and M/s. Copertech Industries Ltd.



A view of Milad Mahfil on occasion of holy Eid-e-Miladunnabi.



Engr. Md. Mostafizur Rahma, Managing Director of JGTDSL delivering speech on the occasion of Independence Day 2014

have already been given. Nearly 12 MMCFD of gas are being consumed by these industries. Gas connections to other industries those who have obtained primary consent for gas connection are under process. If all of the industries of this kinds are given gas connections nearly 40-45 MMCFD of gas would be required.

- ii) A considerable number of industries like M/s. Omera Cylinders, M/s. Olila Glass Industries, M/s. Everway Dyeing etc. situated at the adjacent areas of Shahjibazar to Sreemongal pipeline route have been given primary consent of gas connection. These industries require nearly 11 MMCFD of gas.
- iii) Primary consent of gas connection to M/s. Akiz Food & Beverage Ltd. at Chhatak has been issued and this industry requires about 1.2 MMCFD of gas.
- iv) The installation of Special Economic Zone at Sherpur under Moulvibazar district is under active consideration of the government. Nearly additional 50 MMCFD of gas may be required to supply to the industries to be installed in this economic zone.

If these above mentioned plans and projects implemented, the gas sales and revenue earning of the Company will be increased, balance between supply & demand of gas would be maintained, the condition of power generation would be improved and it will be possible to play a positive role in industrialization of the country. Above all the revenue earning of the Company would also be increased. If this trend is continued the use of gas is expected to be increased to 450 MMCFD by power, industrial & other customers within the next 2-3 years, in the franchise area of the Company.

Esteemed Shareholders,

I would like to express my heartfelt gratitude and thanks to you all on behalf of the Board of Directors for your valuable co-operation and support in over-all activities of the Company. So



A rally on the occasion of national fuel safety day, 9th August 2014.

far, I endeavored to present in brief the overall performance of the Company for the FY 2013-2014. Please now allow me to mention that the achievements so acquired have been possible as all officers and employees of the Company discharged their duties with hard work, obedience, sincerity and devotion under the guidance of the Ministry and Petrobangla for which they deserve our appreciation. I am also delighted and impressed to note that the management has efficiently and effectively carried out that affairs of the Company during the year under review. We are thankful to the Energy & Mineral Resources Division, Ministry of Finance, Planning Commission, IMED, National Board of Revenue and other government offices for their wholehearted co-operation, guidance and assistance.

Distinguished Shareholders,

We are now in a global system of competition in the beginning of the new century, where we will have to struggle for our survival and success. We will be required to carefully face and resolve all the challenges with efficiency. I do hope the Company would be able to contribute a lot towards facing the challenges of the 21st century and socio-economic development of the country through skill, efficiency and commitment of the officers and employees of the Company in the days to come.

I am also thankful and grateful to the distinguished shareholders for attending this Annual General Meeting and giving me a patient hearing. I would now like to place the Audited Accounts, Audited Report and the Directors' Report on the activities of the Company during the FY 2013-2014 before the shareholders for kind consideration and approval.

Allah-Hafez,

(Muhammed Ahsanul Jabbar)
Chairman
Board of Directors



এ বি সাহা এন্ড কোং
A B SAHA & CO.

Chartered Accountants

AUDITOR'S REPORT
TO THE SHAREHOLDERS OF
JALALABAD GAS TRANSMISSION AND DISTRIBUTION SYSTEM LIMITED

We have audited the accompanying Statement of Financial position of Jalalabad Gas Transmission and Distribution System Limited as of 30th June, 2014 and the related Statement of comprehensive income and Statement of Cash Flows for the year then ended. The preparation of these Financial Statements in accordance with Bangladesh Financial reporting standard is the responsibility of the company's management. Our responsibility is to express an independent opinion based on our audit.

We conducted our audit in accordance with the Bangladesh Standards on Auditing (BSA), which are consistent in all material respects with Bangladesh Accounting Standards and International Accounting Standard/International Financial Reporting Standard IAS/IFRS as adopted in Bangladesh. Those standards require that we plan and perform the audit to obtain reasonable assurance about whether the financial statements are free of material misstatements. An audit includes performing the procedures to obtain evidence supporting the amounts and disclosures in the financial statements. The procedures selected depend on the Auditor judgment and internal control related to the preparation of the financial statement. An audit also includes assessing the accounting principles used and significant estimates made by management, as well as evaluating the overall financial statements presentation. We believe that our audit provides a reasonable basis for our opinion .

In our opinion, the Financial statements, prepared in accordance with Bangladesh Accounting standards (BAS), give a true and fair view of the state of company's affairs as of 30th June, 2014 and of the results of its operations and its cash flows for the year then ended and comply with companies act 1994 and other applicable laws and regulations .

We also report that:

- 1) We have obtained all the information and explanations which to the best of our knowledge and belief were necessary for the purpose of our audit and made due verification thereof.
- 2) In our opinion proper books of account as required by law have been kept by the company so far as it appeared from our examination of those books.
- 3) The company's Statement of Financial Position and Statement of Comprehensive Income dealt with by the report are in agreement with the books of account.
- 4) The expenditure incurred was for the purposes of the company's business.

Dated: Dhaka
The 27th September, 2014


A B SAHA & CO.
Chartered Accountants

**JALALABAD GAS TRANSMISSION AND DISTRIBUTION SYSTEM LIMITED**

(A Company of Petrobangla)

MENDIBAGH, SYLHET

STATEMENT OF FINANCIAL POSITION AS AT 30TH JUNE, 2014

PARTICULARS	NOTE	AMOUNT in Taka	
		2013-2014	2012-2013
1. CAPITAL AND RESERVES		6,004,467,611	5,411,815,157
Share capital	5	449,194,100	449,194,100
Deposit for Shares (Equity)	6	282,862,486	282,862,486
Capital reserves	7	255,622,124	255,622,124
Revenue reserves	8	5,016,788,901	4,424,136,447
2. LONG TERM BORROWINGS		247,841,932	257,816,020
Unsecured loans -Local sources	9	63,495,476	73,361,476
Unsecured loans-Foreign sources	10	184,346,456	184,454,544
3. OTHER LONG TERM LIABILITIES		2,048,965,014	1,720,321,733
Customers & Contractors security deposits	11	1,990,658,496	1,665,928,445
Provision for Gratuity	12	3,607,073	2,913,186
Provision for Leave pay	13	54,699,445	51,480,102
4. TOTAL CAPITAL EMPLOYED (1+2+3)	Tk.	8,301,274,557	7,389,952,910
REPRESENTED BY:			
5. FIXED ASSETS		1,866,088,097	1,963,434,146
Fixed assets (at cost less accum, depreciation)	14	1,698,328,071	1,766,305,471
Capital work-in-progress	15	167,760,026	197,128,675
6. INVESTMENT AND OTHER ASSETS:		6,163,211,186	4,556,150,003
Fixed deposits (FDR)	16	4,252,724,721	2,969,145,494
Loan to employees	17	232,680,416	192,610,187
Loan to Inter Company	18	194,172,600	168,672,600
Investment in Share ICB Islamic Bank Limited	19	17,687,000	17,687,000
Securities of Customers & Contractors (non-cash)	20	1,465,946,449	1,208,034,722
7. CURRENT ASSETS		5,517,601,019	5,558,329,583
Inventories of stores and other materials	21	202,983,218	217,472,906
Advances, deposits and prepayments	22	2,597,296,580	2,150,144,967
Trade Accounts Receivable	23	2,393,281,137	2,316,006,727
Cash and Bank balances	24	324,040,084	874,704,983
8. GROUP COMPANY ACCOUNTS (PAYABLE)		2,342,892,119	2,274,331,023
Liabilites for gas purchase	25	1,747,922,026	1,698,052,601
Liabilites for gas Transmission charges	26	45,291,671	34,876,732
Liabilites for BAPEX margin	27	21,924,313	22,055,153
Liabilites for Deficit Wellhead Margin for Bapex	28	20,409,559	21,938,924
Liabilites for Price deficit fund	29	297,168,273	280,378,285
Liabilites for Gas Development fund	30	122,202,382	129,920,432
Group current accounts	31	87,973,895	87,108,896
9. OTHER CURRENT LIABILITIES		2,902,733,626	2,413,629,799
Creditors & accruals	32	336,292,732	322,981,930
Current portion of long term loans	33	10,366,000	9,866,000
Workers' Profit Participation Fund	34	70,435,673	64,092,664
Provision for Bad & doubtful debts	35	5,502,734	4,949,946
Provision for Taxation	36	2,480,136,486	2,011,739,259
10. CURRENT LIABILITIES (8+9)		5,245,625,745	4,687,960,822
11. NET CURRENT ASSETS (7-10)		271,975,274	870,368,761
12. NET ASSETS (5+6+11)	Tk.	8,301,274,557	7,389,952,910

The principal Accounting policies and notes attached from an integral part of the above accounts and are to be read in conjunction therewith.
Signed under authorisation and on behalf of the Board of directors.

Company Secretary

Director

Managing Director

This is the Statement Of Financial Position which we have referred to in our report of even date.

Dated: Dhaka
The 27th September, 2014

A B SAHA & CO.
Chartered Accountants



JALALABAD GAS TRANSMISSION AND DISTRIBUTION SYSTEM LIMITED

(A Company of Petrobangla)

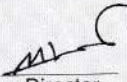
MENDIBAGH, SYLHET

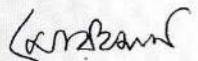
STATEMENT OF COMPREHENSIVE INCOME 30TH JUNE , 2014

Particulars	Note	Amount in Taka	
		2013-2014	2012-2013
1. SALES		9,744,576,235	8,760,525,666
Gas sales revenue	37	9,458,245,056	8,513,846,929
Other operational income	38	286,331,179	246,678,737
2. Cost of Sales		8,850,254,475	7,923,985,776
Gas purchases	39	6,550,596,008	5,768,013,742
BAPEX margin	40	71,924,313	67,055,153
Gas Development Fund	41	422,202,382	411,385,659
Deficit Wellhead Margin for BAPEX	42	70,409,560	67,146,981
Gas transmission Charges	43	223,304,648	160,423,346
Price Deficit Fund charges	44	908,940,500	873,072,938
Operating Expenses	45	447,837,941	427,346,704
Depreciation charges		142,486,335	137,791,133
Bad debts expenses		552,788	-
Petrobangla Service charge	46	12,000,000	11,750,120
3. Operating Profit (1-2)		894,321,760	836,539,890
4. Other Income (Non - operational)	47	50,449,490	56,232,023
5. Total Income (3+4)		944,771,250	892,771,913
6. Financial Income /(Cost)		463,942,216	389,081,366
Interest income	48	471,924,216	393,354,366
Less: interest cost	49	7,982,000	4,273,000
7. Net profit before WPPF & Tax (5+6)		1,408,713,466	1,281,853,279
8. Worker Participation in Profit (WPPF)	50	70,435,673	64,092,664
9. Net Profit before Tax (7-8)		1,338,277,793	1,217,760,615
10. Provision for Tax	51	468,397,227	480,694,979
11. Net profit after Tax (9-10)		869,880,566	737,065,636
12. Profit brought forward from previous year		4,334,278,915	3,733,264,009
13. Prior years adjustments	52	11,871,888	133,949,270
14. Profit Available for Distribution		5,216,031,369	4,604,278,915
15. Appropriation Account:			
Contribution to National Exchequer.		(289,100,000)	(270,000,000)
16. Balance transferred to Balance Sheet		4,926,931,369	4,334,278,915

The principal Accounting policies and notes attached from an integral part of the above accounts and are to be read in conjunction therewith Signed under authorisation and on behalf of the Board of directors.


 Company Secretary


 Director


 Managing Director

This is the Statement Of Comprehensive Incomet which we have referred to in our report of even date.


A B SAHA & CO.
 Chartered Accountants

**JALALABAD GAS TRANSMISSION AND DISTRIBUTION SYSTEM LIMITED**

(A Company of Petrobangla)

MENDIBAGH, SYLHET**CASH FLOW STATEMENT AS AT 30TH JUNE, 2014**

PARTICULARS	Amount in Taka	
	2013-2014	2012-2013
A. Cash Flows from Operating Activities :		
Net Profit After tax(Less Contribution to N. Exchequer)	580,780,566	467,065,636
Add: Non Cash Expenses		
Depreciation Less Adjustment	141,706,040	137,791,133
Provision for bad debt for the year	552,788	-
Prior year adjustment - considered income during this year	11,871,888	133,949,270
Fund from operation before changes in Working Capital	734,911,282	738,806,039
B. Changes in working capital (WC)		
Increase/ Decrease in Inventories of stores & other materials	14,489,688	(45,874,423)
Increase/ Decrease in Advance , deposits & Prepayments	(447,151,613)	(411,717,174)
Increase/ Decrease in Trade account receivable	(77,274,411)	(435,151,299)
Increase/ Decrease in creditors for Gas Purchase	49,869,425	403,191,836
Increase/Decrease in creditors for Transmission	10,414,939	(10,459,718)
Increase/ Decrease for Price Deficit Fund (PDF) Charges	16,789,988	(46,927,061)
Increase /Decrease for BAPEX margin	(130,840)	2,595,614
Increase of welhead Margin for BAPEX	(1,529,365)	826,384
Increase/ Decrease in Gas Development Fund	(7,718,050)	2,908,584
Increase/ Decrease in Group Current Accounts	865,000	3,770,433
Increase/ Decrease in Trade Creditors and Acruals	13,310,802	(98,967,529)
Increase/ Decrease in workers Profit participation fund (WPPF)	6,343,009	(9,592,761)
Increase/ Decrease in Income tax Provision	468,397,227	480,694,979
Increase/ Decrease in Leave Pay	3,219,343	2,947,584
Increase/ Decrease in Gratuity	693,887	(418,200)
Net Cash Flows from Operating Activities	50,589,030	(162,172,751)
C. Cash Flows from Investing Activities :		
Fixed Deposits (FDR)	(1,283,579,227)	(514,562,855)
Employees Loan	(40,070,229)	(33,982,990)
Addition of Fixed Assets	(73,728,640)	(321,119,012)
Capital work in Progress	29,368,649	(129,092,635)
Loan to inter company	(25,500,000)	(168,672,600)
Net Cash Flows from Investing Activities :	(1,393,509,447)	(1,167,430,092)
D. Cash flows from Financing Activities :		
Payment of Long term Loans	(9,866,000)	(34,401,910)
Customers & Contractors Security Deposit	324,730,051	213,764,454
Customers & Contractors Security Deposit (Non Cash)	(257,911,727)	(171,748,763)
Foreign loan & ERF	391,912	(11,008,688)
Share Deposit	-	-
Capital Reserve	-	282,862,485
Net Cash Flows from Financing Activities	57,344,236	279,467,578
Net Increase / (Decrease) in Cash & Bank Balance (A+B+C+D)	(550,664,899)	(311,329,226)
Cash & Bank Balances at the beginning of the year	874,704,983	1,186,034,209
Cash & Bank Balances at the end of the year	Tk. 324,040,084	874,704,983

Signed under authorisation and on behalf of the Board of directors.

Company Secretary

Director

Managing Director

This is the Cash Flow Statement referred to in our report of even date.

A B SAHA & CO.
Chartered Accountants



JALALABAD GAS TRANSMISSION AND DISTRIBUTION SYSTEM LIMITED

(A Company of Petrobangla)
MENDIBAGH, SYLHET

STATEMENT OF CHANGES IN EQUITY FOR THE YEAR ENDED 30TH JUNE , 2014

Particulars	Share Capital	GOB Contribution to Equity	Capital Reserve	General Reserve	Retained Earnings	Total Equity
Balance as at July 1st , 2013	449,194,100	282,862,486	255,622,124	89,857,532	4,334,278,915	5,411,815,157
						-
						-
						-
Add: Addition during the year						-
						-
Add: Net Profit after Tax Trans. from Income Statement					592,652,454	592,652,454
						-
Balance as at June 30th , 2014 Tk.	449,194,100	282,862,486	255,622,124	89,857,532	4,926,931,369	6,004,467,611

Singed under authorisation and on behalf of the Board of directors.

Company Secretary

Director

Managing Director

This is Statement of Changes in Equity referred to in our report of even date.

A B SAHA & CO.
Chartered Accountants



JALALABAD GAS TRANSMISSION AND DISTRIBUTION SYSTEM LIMITED
(A Company of Petrobangla)
MENDIBAGH, SYLHET

NOTES TO THE ACCOUNTS
FOR THE YEAR ENDED 30TH JUNE , 2014

1. LEGAL STATUS AND PRINCIPAL ACTIVITIES:

Jalalabad Gas Transmission and Distribution System Ltd. is a Company registered with the register of joint stock companies & firms on 1st December, 1986 under companies' act 1913 (now the companies act 1994) as a company of Petrobangla.

The principal activities of the company are:

- To purchase natural Gas from Gas producing Companies of Petrobangla
- To sell natural gas to different Consumers of Sylhet, Moulvibazar, Hobigonj and Sunamgonj District.

2. FINANCIAL STRUCTURE:

The company's financial structure comprises:

- a) Equity capital all of which are effectively owned by petrobangla on behalf of the Government of Bangladesh; and
- b) Long term loan comprising of foreign and local currency loans.

3. PREPARATION AND PRESENTATION OF FINANCIAL STATEMENTS:

The Financial Statements of the Company have been prepared on a going concern basis under Generally Accepted Accounting Principles and Bangladesh Accounting Standards (BAS). The formats and instruction of MSIP were followed in preparing and presenting the Financial Statements. The related provision of Companies Act 1994 have also been duly complied with.

4. SIGNIFICANT ACCOUNTING POLICIES:

The principal Accounting Policies followed in preparing the Financial Statements of the Company are as follows:

a) Basis of accounting :

The Financial Statements have been prepared using historical cost convention on accrual basis except interest on local and foreign loan which has been accounted for on cash basis.

b) Revenue Recognition :

Revenue is recognized when sales of gas are billed. Sales price for gas is set as per Govt. order. Interest income is considered on accrual basis and as per Bank advice. Other income is accounted for when they are received in cash or through adjustment.

c) Treatment of Expenses :

Expenses are recognized in the period they are incurred. Interest on loan is charged directly to the specific capital projects funded by the loan. The charging ceases when the project is completed and thereafter the interest cost is charged to profit & Loss Statement on cash basis

All expenses in relation to Transmission and Distribution of Gas are treated as Transmission and Distribution Cost and separately shown in the Financial Statements.

d) Depreciation :

All Fixed assets except freehold land are depreciated on straight line method at the rate varying from 2.5%-25% depending on the nature and economic life of the assets. On addition to Fixed assets depreciation is charged from the date of acquisition/use. No depreciation is charged on assets acquired on the last quarter of the financial period.

e) Development and Line construction cost:

Development and Line construction cost are shown under capital Work-in- progress till the project and line construction work are complete. On successful completion, the costs are capitalized as Proved Assets. If the



development project is unsuccessful, the cost are shown as Intangible Assets and written off as impairment cost over a period time.

f) Treatment of Grants and Contribution from Consumers:

(a) Grants:

Grants received from Government and Donors for Development and extension of Gas Supply infrastructure are credited to Capital Reserve.

(b) Contribution from Consumers :

Contributions received from consumers towards the cost of connection are deducted from the relevant connection cost; surplus or deficit is taken into Income Statement.

g) Long term Loan:

Local and Foreign loan payable within next one year is shown as current portion under Current Liabilities. The amount payable after one year is shown as long term liability.

h) Stock Valuation:

Inventories of store and other materials have been valued as follows:

- Stores and Spares are valued at average cost ;
- Stock in transit is valued at cost;
- Materials previously issued for project work when return to store are recorded at zero value.

i) Trade Debtors:

Trade debtors are valued at their realizable value, being the face value of the debts less provision for bad and doubtful debts (if any). Provision for bad debts is made @ 3 % on debtors to non- bulk customers as per Board Decision.

j) Short Term Loan To Employee:

Short Term Loan to employee is stated at face value plus accrued interest thereon. Where such loans are not expected to be realize within one year, then these are not shown as current assets.

k) Customers Security Deposits:

Security Deposit received from customers against Gas supply are treated as long term liability since these are not repayable while gas supply to customers continues.

l) Taxation :

Provision for Tax is made at currently applied rate on Accounting Profit before paying dividend. This is treated as Income Tax Liability which will be subsequently adjusted on ascertainment of actual tax.

Advance tax paid against future anticipated tax burden is recognized as current asset. No deferred tax (asset or liability) is created to compensate for the timing difference and computation difference between accounting income and taxable income.

m) Employee benefit costs:

- a. The company operates a Provident Fund for the benefit of employees. The company's current and future liabilities in this respect are fully reflected in its financial statements.
- b. The company provides an end of service gratuity to employees. A fund has been created to meet such liabilities as per NBR approval.

n) Treatment of Foreign Currency :

Foreign currencies are recorded at the exchange rate at the date of the transaction and subsequently converted to closing rate at the end of financial period. The result increase or decrease in value due to exchange fluctuation is added or adjusted to foreign loan and the concerned project or asset for which the loan was used.

**o) Price Deficit Fund:**

Under a ruling of the Govt., Price Deficit Fund has been created out of specified deductions from sales to end users and it was shown as charge to income statement. This fund will be utilized by petrobangla to meet the price deficit on gas under production sharing agreement.

p) BAPEX margin:

As per Govt. regulation, Tk.0.048 per CM is deducted from sales revenue to end users as a contribution to the exploration cost of BAPEX. This is referred to as BAPEX Margin and it was shown as charge to Income Statement.

q) Revenue Reserve:

Revenue reserve include only amounts, which are potentially distributable to shareholders.

r) General:

Previous year's figures have been rearranged where necessary to conform to current year's presentation.

Figures have been rounded off to the nearest Taka

5. SHARE CAPITAL :**a) Authorized Capital:**

The authorized share capital of the company is Tk.1,500,000,000 divided into 15,000,000 Ordinary shares of Tk 100.00 each.

b) Issued and paid up Capital: Tk 449,194,100.

The issued, Subscribed and Paid up capital of the company is Tk. 449,194,100. divided into 4491941 ordinary shares of Tk.100.00 each.

Equity portion of ADP released for the project are converted into paid up capital in the year 2010-2011. Project wise details are as follows:

Projects	2013-2014	2012-2013
Initial Paid up Capital	500,700	500,700
Hobigonj Tea Velly Project	15,850,000	15,850,000
Sylhet Town Gas Supply Project	16,000,000	16,000,000
Sunamgonj Town Gas Supply Project	23,000,000	23,000,000
Sylhet Tea Estate Gas Supply Project (phase-I)	43,408,000	43,408,000
Sylhet Tea Estate Gas Supply Project (phase-II)	98,581,000	98,581,000
Gas Distribution to Jalalabad Franchise Area	24,146,100	24,146,100
Third Natural Gas Development Project	77,345,000	77,345,000
Grameen Gas Distribution Project	71,438,534	71,438,534
Gas supply to Sylhet Combined cycle power plant and Shahjalal Fertilizer Factory	78,924,744	78,924,744
Adjustment Round of Taka	22	22
Tk.	449,194,100	449,194,100

6. DEPOSIT FOR SHARES/ GOB CONTRIBUTION TO EQUITY: Tk. 282,862,486

This amount represents equity released for the Nobigonj Gas supply & distribution Project. The project was completed on 30.06.2012 and this was merged with the main accounts of JGTDSL.

Project	2013-2014	2012-2013
Nobigonj Gas Supply & Distribution Project	282,862,486	282,862,486



7 CAPITAL RESERVE : Tk.255,622,124

The above balance has been arrived at as under :

Description	2013-2014				2012-2013
	Hydrocarbon Dev. Fund		Grants	Total	
	HCDF	Capital Exzpenditure Incurred			
Balance at 1st July 2013	262,815	122,604,777	132,754,532	255,622,124	255,622,124
Add: Adjustment(HCDF)			-		
Sub-Total	262,815	122,604,777	132,754,532	255,622,124	255,622,124
Less: Transferred to Capital Exp.	-	-	-	-	-
Balance as on 30th June 2014 Tk.	262,815	122,604,777	132,754,532	255,622,124	255,622,124
GOB/Donor agency				2013-2014	2012-2013
The Netherland				19,393,586	19,393,586
Belgium				55,112,880	55,112,880
United Kingdom Government (DFID)				58,248,066	58,248,066
Total			Tk.	132,754,532	132,754,532

8 REVENUE RESERVE : Tk 5,016,788,901

Revenue Reserve represents the accumulated profit arising out of business operation of JGTDSL up to 30.06.2014

Movement of the above balance is as under :

Description	2013-2014			2012-2013
	General	Appropriation	Total	
	reserves	account		
Balance at 1st July 2013	89,857,532	4,334,278,915	4,424,136,447	3,823,121,541
Add: Net Profit for the year	-	869,880,566	869,880,566	737,065,636
	89,857,532	5,204,159,481	5,294,017,013	4,560,187,177
Add:Prior Years Adjustment	-	11,871,888	11,871,888	133,949,270
Less Contribution to National Exchequre	-	(289,100,000)	(289,100,000)	(270,000,000)
Balance as on 30th June 2014	Tk. 89,857,532	4,926,931,369	5,016,788,901	4,424,136,447

** Breakup of prior year adjustment was given in note no.-52.

9 UNSECURED LOAN (LOCAL SOURCE): Tk 63,495,476

Movement of outstanding local loans (ADP) during the year are as follows :

Description	2013-2014	2012-2013
Balance at 1st July 2013	73,361,476	83,227,476
Add: Received during the year	-	-
Total	73,361,476	83,227,476
Less: Transferred to current portion	9,866,000	9,866,000
Balance as on 30th June 2014	63,495,476	73,361,476
Project	2013-2014	2012-2013
Sylhet Combined cycle power plant and Shahjalal Fertilizer Factory	63,495,476	73,361,476

**10. UNSECURED LOAN (FOREIGN SOURCE): Tk.184,346,456**

Foreign loan was taken from ADB for Third natural gas development project

Movement of the above balance is as under:

Description	2013-2014			2012-2013
	Principal	ERF	Total	
Balance as at 1st July 2013		184,454,544	184,454,544	195,463,232
Add: Increased during The Year	-		-	-
	-	184,454,544	184,454,544	195,463,232
Less: Decrease	-	108,088	108,088	11,008,688
Less: Transferred to current portion	-		-	-
Balance as on 30 June 2014	Tk.	184,346,456	184,346,456	184,454,544

Foreign unsecured loan inclusive of translation loss/exchange rate fluctuation as follows :

Project	2013-2014	2012-2013
Third Natural Gas Development Project(ADB)	184,346,456	184,454,544
	Tk. 184,346,456	184,454,544

11. CUSTOMERS & CONTRACTORS SECURITY DEPOSIT: Tk.1,990,658,496

Customers & Contractors security deposits are as follows :

a) Cash security deposited by :

Customers category	2013-2014	2012-2013
Industrial	112,308,275	79,324,698
Tea-Estates	37,717,268	36,733,219
Brick Fields	-	-
Commercial	91,116,166	83,128,539
Domestic	273,650,913	247,922,954
CNG	9,919,425	10,784,313
Sub-total (a)	524,712,047	457,893,723

b) Non-cash securities deposited by :

Customers/Contractors category	2013-2014	2012-2013
Pratiraksha sanchya Patra from contractors	986,700	986,700
Bank Guarantee (from Industrial customers/Tea Estate/CNG)	1,464,959,749	1,207,048,022
Sub-total (b)	1,465,946,449	1,208,034,722
Total (a+b)	Tk. 1,990,658,496	1,665,928,445

12. PROVISION FOR GRATUITY : Tk 3,607,073

Provision for gratuity has been made @ (2) two months last basic pay multiplied by total length of service of individual officers and staffs of the Company.

Movement of the Gratuity during the year is as follows :

Particulars	2013-2014	2012-2013
Balance as at 1st July 2013	2,913,186	3,331,386
Add: Received from PB	71,200	-
Add: provision during the year	32,627,550	34,614,680
	35,611,936	37,946,066
Less: Payment/ Adjustment made during the year	-	418,200
Transfer to gratuity fund	32,004,863	34,614,680
Balance at 30 June 2014	Tk. 3,607,073	2,913,186



13. PROVISION FOR LEAVE PAY : Tk 54,699,445

Provision for leave pay has been made @ one month basic pay for each year of service, subject to maximum of 12 months basic pay.

Movement of Leave pay during the year is as follows :

Particulars	2013-2014	2012-2013
Balance at 1st July 2013	51,480,102	48,532,518
Add: provision during the year	4,231,546	4,712,738
	55,711,648	53,245,256
Less: Payment	587,295	1,661,000
Adjustment made during the year	424,908	104,154
Balance at 30 June 2014	Tk. 54,699,445	51,480,102

14. FIXED ASSETS : Tk 1,698,328,071

The above balance represents the written down value as on 30.06.2014 and has been arrived at as under:

Particulars	2013-2014	2012-2013
Opening Balance	3,680,258,165	3,359,139,155
Addition during the year	73,728,640	332,815,775
Adjustment during the year	-	(11,696,765)
	3,753,986,805	3,680,258,165
Less . Accumulated Depreciation		
Opening Balance	1,913,952,694	1,776,161,561
Charged during the year	142,486,335	137,791,133
Adjustment during the year	(780,295)	-
	2,055,658,734	1,913,952,694
Balance as on 30 June 2014	Tk. 1,698,328,071	1,766,305,471

Details have been given in Annexure-A

15. CAPITAL WORK IN PROGRESS : Tk 167,760,026

Capital work in progress is made up as follows:

Particulars	2013-2014	2012-2013
Pipe line construction	48,078,465	112,108,535
Building and other construction	2,658,395	13,733,697
Sylhet Gas Transmission Net Work project	117,023,166	71,286,443
Tk. 167,760,026	167,760,026	197,128,675

16 BANK DEPOSITS IN FDR: Tk. 4,252,724,721

The amount was deposited as FDR in Various bank

	2013-2014	2012-2013
Govt. Bank	3,244,510,441	2,373,161,551
Private Bank	1,008,214,280	595,983,943
Tk. 4,252,724,721	4,252,724,721	2,969,145,494
Ratio	76% : 24%	80%:20%

17. LOANS TO EMPLOYEES: Tk.232,680,416

The above balance consists of the following

Particulars	2013-2014	2012-2013
Land purchase and House building loan	223,037,576	180,730,547
Motor cycle loan	8,298,840	10,216,640
Computer loan	1,344,000	1,663,000
Tk. 232,680,416	232,680,416	192,610,187



The movement of loan to employees are as follows:

Particulars	2013-2014	2012-2013
Balance at 1st July 2013	192,610,187	158,627,197
Add: Addition during the year	63,900,000	54,360,000
	256,510,187	212,987,197
Less: Recovery during the year	23,829,771	20,377,010
Balance at 30 June 2014	Tk. 232,680,416	192,610,187

18 LOAN TO INTER COMPANY: Tk.194,172,600

The above amount was given to GTCL as loan as per petrobangla letter reference no.12.04.237/gtcl/724 dated 23.12.2012.

19 INVESTMENT IN SHARE OF ICB ISLAMIC BANK LTD. : Tk. 17,687,000

Oriental Bank Ltd's banking operation was suspended by Bangladesh Bank and subsequently was taken over by ICB Islamic Bank Ltd. Bangladesh Bank issued circular BRPD(R-1)651/9/(10)/2007-446 dated: 02-08-07 for reorganization of Oriental Bank Ltd.'s depositor fund and accordingly deposits holders are allowed a portion of their deposit into buying of shares in the share capital of ICB Islamic Bank Ltd. In this process the company became owner of 17,687 shares of Tk.1000 each valuing Tk.17,687,000.00.

20 SECURITIES OF CUSTOMERS & CONTRACTORS (NON- CASH) : Tk 1,465,946,449

The movement of Securities Customers & contractors (non-cash) is as follows:

Particulars	2013-2014	2012-2013
Balance at 1st July 2013	1,208,034,722	1,036,285,959
Addition during the year	261,202,147	258,284,329
	1,469,236,869	1,294,570,288
Less: Refund during the year	3,290,420	86,535,566
Balance as on 30 June 2014	Tk. 1,465,946,449	1,208,034,722

21 INVENTORIES OF STORES AND OTHER MATERIALS : Tk 202,983,218

Inventories comprise the following items

Details	2013-2014	2012-2013
Stores and Spares	201,828,432	192,682,516
Store-in-Transit (Foreign)	769,188	13,580,390
Store-in-Transit (Local)	385,598	11,210,000
Tk. 202,983,218	202,983,218	217,472,906

22 ADVANCE , DEPOSITS AND PREPAYMENTS : Tk 2,597,296,580

The above balance consists of the following :

Particulars	2013-2014	2012-2013
Corporate tax --22(A)	2,515,242,713	2,083,937,727
Advances -- 22(B)	79,255,527	62,454,319
Deposits with PDB -- 22 (C)	427,545	427,545
Deposits with T & T Board -- 22(D)	39,238	39,238
Advance office Rent	50,000	50,000
Deposit to BOC	32,000	32,000
Advance Against Employee IncomeTax	2,214,382	3,168,963
Deposit To RPGCL	35,175	35,175
	2,597,296,580	2,150,144,967



Corporate tax -- 22(A) :	2013-2014	2012-2013
Financial Year-1995-1996	37,807,058	37,807,058
Financial Year-1996-1997	(22,758,772)	(22,758,772)
Financial Year-1997-1998	-	-
Financial Year-1998-1999	32,521,087	32,521,087
Financial Year-1999-2000	57,646,449	57,646,449
Financial Year-2000-2001	62,272,000	62,272,000
Financial Year-2001-2002	69,151,265	69,151,265
Financial Year-2002-2003	52,607,853	52,607,853
Financial Year-2003-2004	45,603,148	45,603,148
Financial Year-2004-2005	62,966,283	62,966,283
Financial Year-2005-2006	64,941,704	64,941,704
Financial Year-2006-2007	101,739,616	101,739,616
Financial Year-2007-2008	107,673,868	107,673,868
Financial Year-2008-2009	184,113,711	184,113,711
Financial Year-2009-2010	206,931,639	206,931,639
Financial Year-2010-2011	247,503,456	247,503,456
Financial Year-2011-2012	380,312,491	380,312,491
Financial Year-2012-2013	392,904,871	392,904,871
Financial Year-2013-2014	431,304,986	-
	Tk. 2,515,242,713	2,083,937,727

Advances -- 22(B) :	2013-2014	2012-2013
Advance against procurement	184,588	-
Advance against incentive bonus	79,070,939	62,454,319
	Tk. 79,255,527	62,454,319

Deposits with PDB -- 22(C) :	2013-2014	2012-2013
Financial Year-1990-1991	5,500	5,500
Financial Year-1995-1996	120,000	120,000
Financial Year-1998-1999	3,000	3,000
Financial Year-1999-2000	20,700	20,700
Financial Year-2000-2001	197,720	197,720
Financial Year-2002-2003	48,953	48,953
Financial Year-2003-2004	5,100	5,100
Financial Year-2005-2006	5,500	5,500
Financial Year-2007-2008	8,822	8,822
Financial Year-2008-2009	5,500	5,500
Financial Year-2010-2011	6,750	6,750
	Tk. 427,545	427,545

Deposits with T & T Board -- 22(D) :	2013-2014	2012-2013
Financial Year-1981-1982	250	250
Financial Year-1982-1983	775	775
Financial Year-1983-1984	1,000	1,000
Financial Year-1986-1987	213	213
Financial Year-1995-1996	24,000	24,000
Financial Year-1997-1998	2,000	2,000
Financial Year-1998-1999	6,000	6,000
Financial Year-2001-2002	5,000	5,000
	Tk. 39,238	39,238

**23 TRADE ACCOUNTS RECEIVABLE : Tk 2,393,281,137**

It represents receivable against gas bills from all category of customers and is stated below along with aging analysis and provision for bad and doubtful debts against each year.

Category of Customers	2013-2014	2012-2013
Power (PDB) GOVT.	572,721,838	545,276,494
Power (PDB) NON GOVT.	265,352,768	243,796,695
Fertilizer (NGFF)	308,415,962	383,608,983
Industry-CCF	107,837,273	61,657,043
Industry-Others	69,297,420	48,722,864
Tea Estate	22,986,565	23,684,358
Brick Fields	1,792,672	1,841,347
Commercial	32,918,447	33,338,554
Domestic	81,204,066	82,936,778
Lafarge Surma Cement	658,723,240	654,926,108
CNG	268,039,597	232,911,085
Other Debtors	3,991,289	3,306,418
Net Trade Accounts Receivable	2,393,281,137	2,316,006,727

The aging analysis of debts receivable from large Industries are as follows:

Year	NGFF	Chhatak Cement Factory	PDB(Govt.)	PDB (Non Govt.)	Lafarge
2009-2010					74,625,775
2010-2011					455,723,385
2011-2012					47,963,013
2012-2013					
2013-2014	308,415,962	107,837,273	572,721,838	265,352,768	80,411,067
	Tk. 308,415,962	107,837,273	572,721,838	265,352,768	658,723,240

Other Debtors:

Particulars	Amount
Dearness Allowance	199,354
Adjustment for Legal fee	2,939,334
Other	852,601
	3,991,289

* The overtime was paid during 1987, 1989 and 1990 over expected increase in D.A by 10% on all those years but the increase was not actually allowed by the Government. The advance is reported to be realised from concerned employee's final settlement bill upon their retirement/release from the service of the Company.



24 CASH AND BANK BALANCES : Tk 324,040,084

The above balance consists of the following

Particulars	2013-2014	2012-2013
Cash in hand	-	-
Cash at bank (STD & C/A)	324,040,084	874,704,983
	324,040,084	874,704,983

25 LIABILITIES FOR GAS PURCHASE : Tk.1,747,922,026

It represents the amount payable to the gas producing companies against their share of margin (uniform well head price @ Tk.0.225/cm and Govt. Margin 55% of end users' price deducting 2% against losses on National Gas) on total gas purchase volume.

Outstanding payable there of as compared to previous year is as follows :

Particulars	2013-2014	2012-2013
Balance as at 1st July 2013	1,698,052,601	1,294,860,765
Add: Payable for the year	6,550,596,008	5,768,013,742
	8,248,648,609	7,062,874,507
Less : Paid during the year	6,500,726,583	5,364,821,906
Balance as on 30th June 2014	Tk. 1,747,922,026	1,698,052,601

Company wise break-up is as follows :

	2013-2014	2012-2013
Sylhet Gas Fields Ltd.	613,263,735	546,736,869
Bangladesh Gas Fields Co. Ltd.	439,055,087	396,923,215
Jalalabad Gas Fields (IOC)	682,627,114	743,912,295
Bibiyana Gas Field (IOC)	12,976,090	10,480,222
	1,747,922,026	1,698,052,601

26 LIABILITY FOR GAS TRANSMISSION CHARGES : Tk 45,291,671

It represents outstanding gas transmission charges @ Tk 0.3200 per cm payable to gas transmission company Ltd. for use of their transmission lines.

The movement of the above balance is as follows :

Particulars	2013-2014	2012-2013
Balance as at 1st July 2013	34,876,732	45,336,450
Adjustment against Tax.	-	1,733,920
Add: payable for the year	220,414,939	158,308,218
	255,291,671	205,378,588
Less : Paid during the year	210,000,000	170,000,000
Less: Adjustment With (IOC)	-	501,856
Balance as on 30th June 2014	Tk. 45,291,671	34,876,732

Company wise break-up is as follows :

Name of Company	2013-2014	2012-2013
Gas Transmission Co. Ltd.	45,291,671	34,876,732
	Tk. 45,291,671	34,876,732

27 LIABILITIES FOR BAPEX MARGIN : Tk 21,924,313

The movement of the above balance is as follows :

Particulars	2013-2014	2012-2013
Balance as at 1st July 2013	22,055,153	19,459,539
Add: Payable for the year	71,924,313	67,055,153
	93,979,466	86,514,692
Less: Paid during the year	72,055,153	64,459,539
Balance as on 30th June 2014	Tk. 21,924,313	22,055,153

28 DEFICIT WELLHEAD MARGIN FOR BAPEX : Tk 20,409,559

The movement of the above balance is as follows :

Particulars	2013-2014	2012-2013
Balance as at 1st July 2013	21,938,924	21,112,540
Add: payable for the year	70,409,560	67,146,981
	92,348,484	88,259,521
Less : Paid during the year	71,938,925	66,320,597
Balance as on 30th June 2014	Tk. 20,409,559	21,938,924

29 LIABILITY FOR PRICE DEFICIT FUND : Tk 297,168,273

The movement of the above balance is as follows :

Particulars	2013-2014	2012-2013
Balance as at 1st July 2013	280,378,285	327,305,347
Add: Transfer from Provision Account	7,849,488	-
Add: payable for the year	908,940,500	873,072,938
	1,197,168,273	1,200,378,285
Less : Paid during the year	900,000,000	920,000,000
Balance as on 30th June 2014	Tk. 297,168,273	280,378,285

30 LIABILITY FOR GAS DEVELOPMENT FUND : Tk.122,202,382

The movement of the above balance is as follows :

Particulars	2013-2014	2012-2013
Balance as at 1st July 2013	129,920,432	127,011,848
Add: Transfer from Provision Account	1,465,227	-
Add: payable for the year	422,202,382	411,385,659
	553,588,041	538,397,507
Less : Paid during the year	431,385,659	408,477,075
Balance as on 30th June 2014	Tk. 122,202,382	129,920,432

31 GROUP CURRENT ACCOUNT : Tk. (87,973,895)

This includes the following

Particulars	2013-2014	2012-2013
Petrobangla Current Account	(60,934,976)	(60,854,583)
Titas Gas T&D Co. Ltd.	(21,454,153)	(23,566,002)
BAPEX Current Account	(102,194)	(102,194)
Madhapara Hard Rock and Mining Project	23,657	23,657
Bakhrabad Gas Systems Ltd.	1,397,309	1,461,694
Gas Transmission Co. Ltd.(GTCL).	(835,989)	(590,140)
RPGCL Current Account	(397,457)	(54,281)
SGFL Current Account	190,179	190,179
PGCL Current Account	299,686	298,914
Barapukuria coal maning	(86,118)	(71,820)
Sondarban Distribution Company Ltd.	(5,998,027)	(3,768,508)
J0ypurhat Limestone Co. Ltd	(9,547)	(9,547)
Karnaphuli Gas Distribution Co.Ltd.	(66,265)	(66,265)
Balance as on 30th June 2014	Tk. (87,973,895)	(87,108,896)

**32 CREDITORS & ACCRUAL : Tk 336,292,732**

This includes the following

Particulars	2013-2014	2012-2013
Creditors for expenses	162,829,576	165,968,678
Creditors for other fianance	148,638,290	134,273,957
Security deposit (cash)	24,824,866	22,739,295
Balance as on 30th June 2014	Tk. 336,292,732	322,981,930

33 CURRENT PORTION OF LONG- TERM LOANS : Tk 10,366,000

Movement of Current portion of loans are shown below:

Particulars	2013-2014	2012-2013
Balance as at 1st July 2013	9,866,000	34,401,910
Add: Treansfer from long term loan.	10,366,000	9,866,000
	20,232,000	44,267,910
Less: Paid during the year	9,866,000	34,401,910
Balance as on 30th June 2014	Tk. 10,366,000	9,866,000

Projects	2013-2014	2012-2013
Gas Supply To Sylhet Combinet Cycle Shahajal Factory	9,866,000	9,866,000
Gas Transmission Net Work Project	500,000	-
	Tk. 10,366,000	9,866,000

34 WORKERS PROFIT PARTICIPATION FUND : Tk 70,435,673

Movement of the above balance is as under :

Particulars	2013-2014	2012-2013
Balance as at 1st July 2013	64,092,664	73,685,425
Add: Payable for the year	70,435,673	64,092,664
	134,528,337	137,778,089
Less: Paid during the year	64,092,664	73,685,425
Balance as on 30th June 2014	Tk. 70,435,673	64,092,664

35 PROVISION FOR BAD & DOUBTFUL DEBTS: Tk. 5,502,734

Movement of the above balance is as under :

Particulars	2013-2014	2012-2013
Balance as at 1st July 2013	4,949,946	138,899,216
Increase during the year	552,788	-
	5,502,734	138,899,216
Decrease during the year	-	-
Adjustment during the year	-	133,949,270
Balance as on 30th June 2014	Tk. 5,502,734	4,949,946

36 PROVISION FOR TAXATION : Tk 2,480,136,486

Year wise aging are shown as below :

	2013-2014	2012-2013
Financial year 2000-2001	50,901,668	50,901,668
Financial year 2001-2002	28,655,454	28,655,454
Financial year 2002-2003	30,609,730	30,609,730
Financial year 2003-2004	44,692,188	44,692,188
Financial year 2004-2005	43,626,936	43,626,936
Financial year 2005-2006	65,314,766	65,314,766



Financial year 2006-2007	118,897,795	118,897,795
Financial year 2007-2008	117,873,502	117,873,502
Financial year 2008-2009	202,055,199	202,055,199
Financial year 2009-2010	175,795,831	175,795,831
Adjustment (2009-2010)	(62,081,927)	(62,081,927)
Financial year 2010-2011	243,136,621	243,136,621
Financial year 2011-2012	471,566,517	471,566,517
Financial year 2012-2013	480,694,979	480,694,979
Financial year 2013-2014	468,397,227	-
Tk.	2,480,136,486	2,011,739,259

The above amount represents accumulated provision for income tax in-respect of the years the assessment of which are yet to be settled.

37 GAS SALES : Tk.9,458,245,056

Customer category-wise break up of gas sales are given below :

Category of Customer	2013-2014		2012-2013	
	Volume (CM)	Taka	Volume (CM)	Taka
Power (PDB)-Govt.	1,011,731,771	3,097,767,768	923,613,966	2,604,592,056
Power Non-Govt.	386,599,791	845,527,618	275,147,799	775,916,206
Fertilizer (NGFF)	119,541,071	308,415,962	144,839,176	373,685,074
Industry -CCF	18,496,557	108,389,714	18,097,712	106,052,591
Industry -Others	49,081,920	287,694,637	36,591,401	214,577,798
Tea Estate	22,993,811	134,743,734	22,311,028	130,742,621
Commercial	19,224,445	182,055,493	18,040,617	170,844,643
Domestic	192,955,030	995,647,959	176,803,684	912,313,187
Lafarge Cement Company.	122,465,258	717,571,933	111,632,749	654,167,902
CNG	103,344,583	2,376,925,406	96,328,312	2,215,551,182
Captive Power- Industries Generator	96,520,580	403,504,832	84,613,802	353,685,692
M/S Nitol TATA	-	-	320197	1,717,977
Tk.	2,142,954,817	9,458,245,056	1,908,340,443	8,513,846,929

38 OTHER OPERATIONAL INCOME : Tk 286,331,179

Other operational income is made up as follows :

Particulars	2013-2014	2012-2013
Minimum Charges against sanctioned load	61,951,774	90,017,211
Surcharge for Late Payment	31,514,798	34,264,588
Meter Rent	12,573,309	10,254,611
Service Charge	21,348,374	10,854,351
Connection Charge	34,829,160	32,028,252
Heating Charge	124,113,764	69,259,724
Tk.	286,331,179	246,678,737

39 GAS PURCHASE : Tk.6,550,596,008

Gas purchased 2153804.702 MMCM at wellhead rate which is determined by the Government of Bangladesh Company wise details are as Under.



Particulars	Volume(CM)	2013-2014	2012-2013
Sylhet Gas fields Ltd.	890,754,279	2,326,590,510	2,194,678,707
Bangladesh Gas fields Company Ltd.	595,593,102	1,598,303,705	1,536,453,903
Jalalabad Gas Field (IOC)	662,711,580	2,550,126,260	2,022,086,100
Bibiyana Gas Field (IOC)	4,745,739	75,575,533	14,795,032
Tk.	2,153,804,700	6,550,596,008	5,768,013,742

Gas purchase were 2153804.700 MMCM and gas sales were 2142954.818 MMCM System loss 10849.883 MMCM

40 BAPEX MARGIN : Tk 71,924,313

It represents the contribution to Bangladesh Petroleum Exploration Company Ltd.(BAPEX) margin calculated @0.0480/CM & CNG 0.1100/cm excluding Fertilizer is given below :

2013-2014				2012-2013
Quantity (CM)		Margin rate	Total Taka	Taka
1335290038		0.0480	64,093,922	59,252,137
71185373	(CNG)	0.1100	7,830,391	7,803,016
1406475411			71,924,313	67,055,153

41 GAS DEVELOPMENT FUND : Tk 422,202,382

It represents the Gas Development Fund Charge with Effect From August 2009

Type of user	Volume(cm)	2013-2014	2012-2013
Power (PDB)	980,475,322	92,164,680	84,961,684
Fertilizer (NGFF)	69,022,087	10,560,379	13,704,585
Industries	117,839,574	33,348,599	30,593,439
Tea Estate	19,768,629	5,594,523	5,522,834
Commercial	12,933,514	7,216,901	7,216,069
Domestic	130,146,433	33,187,340	31,874,091
CNG	71,185,373	225,230,520	224,443,131
Captive Power- Industries Generator	74,126,566	14,899,440	13,069,826
	1,475,497,498	422,202,382	411,385,659

42 DEFICIT WELLHEAD MARGIN FOR BAPEX : Tk.70,409,560

It represents the Deficet Well Head Margin for Bapex margin calculated @ 0.0400/CM & CNG 0.200/cm is given below :

2013-2014				2012-2013
Quantity (CM)		Margin rate	Total Taka	Tk.
1404312125		0.0400	56,172,485	52,959,679
71185373	(CNG)	0.2000	14,237,075	14,187,302
1475497498			70,409,560	67,146,981

43 GAS TRANSMISSION CHARGE : Tk.223,304,648

It represents TK.0.320 CM payable to Gas Transmission Company limited for use of their transmission lines

Name of Company	Quantity (CM)	2013-2014	Quantity (CM)	2012-2013
Gas Transmission Co. Ltd. (GTCL)	662,711,580	220,414,939	494,713,181	157,806,362
Titas Gas T& D Company Ltd.	9,030,340	2,889,709	8,178,074	2,616,984
Tk.	671,741,920	223,304,648	502,891,255	160,423,346

**44 PRICE DEFICIT FUND CHARGES : Tk.908,940,500**

<u>Category of Customer</u>	<u>Volume(CM)</u>	<u>2013-2014</u>	<u>2012-2013</u>
Power (PDB)	980,043,294	220,644,227	199,043,215
Fertilizer (NGFF)	68,673,870	18,404,597	23,652,713
Industries	117,417,903	88,796,244	80,973,789
Tea Estate	19,874,369	14,346,660	14,142,253
Commercial	12,931,463	16,999,937	16,849,001
Domestic	130,010,882	89,501,944	85,466,287
CNG	70,851,003	428,875,294	425,281,625
Captive Power- Industries Generator	74286951	31,371,597	27,664,055
Tk.	1,474,089,735	908,940,500	873,072,938

45 OPERATING EXPENSES : Tk 447,837,941

Details of Operating expenses are as under :

<u>Type of Expenditure</u>	<u>2013-2014</u>	<u>2012-2013</u>
Directs Costs :		
Employees Costs -- 45(A)	316,722,293	307,146,469
Repairs & Maintenance -- 45(B)	29,244,375	33,758,689
Security Expenses	28,412,802	25,444,732
Other Direct Costs -- 45(C)	68,509,231	56,251,529
Total Direct Costs	442,888,701	422,601,419
Administrative Costs -- 45 (D)	4,949,240	4,745,285
Total	Tk. 447,837,941	427,346,704

Details of Employees Cost are given below :

<u>Employees Costs -- 45 (A) :</u>	<u>2013-2014</u>	<u>2012-2013</u>
Pay of Officers	74,724,894	77,043,314
Pay of Staff	33,527,766	32,597,561
Dearness allowance	20,827,096	-
Educational Allowance	1,327,400	1,327,908
Overtime	19,497,765	17,968,847
House Rent Allowance	40,984,738	41,235,915
Gratuity	32,721,768	37,576,186
Leave Pay	4,267,146	3,992,145
Festival Bonus	17,195,725	16,815,015
Incentive Bonus	17,211,000	16,798,800
Liveries & Uniform	9,823,698	6,777,481
Recreation Allowance	9,964,017	8,997,420
Donation & Subscription(Benvolent)	1,556,564	1,570,069
Company's Contribution to PF	10,360,090	9,962,207
Gas Subsidy	4,171,767	4,251,740
Medical Allowance	4,986,259	5,079,152
Lunch Subsidy-Staffs	2,382,745	2,408,175
Lunch Subsidy-Officers	2,353,984	2,377,445
Medical Expenses	1,317,590	1,065,553
Employees` Income Tax	-	3,150,000
Welfare Expenses	2,497,909	2,297,832
Group Insurance	3,207,628	3,216,839
Washing Allowance	709,811	705,720
Conveyance Allowance	417,861	468,882
Pension Fund	43,500	38,000
Honorarium	194,780	8,466,591
Others	448,792	957,672
Tk.	316,722,293	307,146,469



Details of repairs & maintenance are given below :

Repairs & Maintenance 45(B)	2013-2014	2012-2013
Repairs & Maintenance- Vehicles	3,983,122	3,514,768
Repairs & Maintenance-Plant & pipeline materials	20,060,375	23,972,773
Repairs & Maintenance- Building	5,052,873	6,138,888
Repairs & Maintenance-Furniture,fixture & office equipments	148,005	132,260
Tk.	29,244,375	33,758,689

Details of other direct cost are given below :

Other Direct Costs -- 45(C) :	2013-2014	2012-2013
Travelling & Conveyance	5,995,231	4,925,749
Telephone & Telex	2,606,619	2,625,808
Fuel, Oil & Lubricants	6,994,911	6,428,567
Electricity	5,465,145	4,148,515
Transport Hire	12,220,464	9,368,237
Office Rent	2,468,802	2,397,213
Municipal Tax & Land Revenue	5,734,014	5,086,615
Insurance	1,723,394	1,401,039
Training Expenses	8,359,352	5,425,552
Wages of workers (Casual labour)	7,498,380	4,996,894
Entertainment Expenses	2,000,195	1,797,157
Electric Accessories	726,446	978,131
Bank Charges	1,584,974	1,438,743
Legal Fees/ Consultancy Fees	1,227,164	1,483,422
Entertainment Allowance	91,134	137,292
Directors Honorarium	1,047,300	1,029,300
Audit Fees	114,000	183,381
Crockeries and Cutleries	24,291	41,395
Domestic use of gas	79,674	87,780
Residential Furnishing	15,555	66,366
Others with CSR	2,532,186	2,204,373
Tk.	68,509,231	56,251,529

Details of administrative cost are given below :

Administrative Costs --45(D) :	2013-2014	2012-2013
Office, Stationery & Printing	3,168,527	3,089,064
Advertisement	1,247,859	1,206,048
News Paper & Periodicals	532,854	450,173
Tk.	4,949,240	4,745,285

46 PETROBANGLA SERVICE CHARGE : Tk 12,000,000 .00

The above amount represents the contribution to Petrobangla as part of the head office expenses.

47 NON OPERATIONAL INCOME : Tk 50,449,490

Non- Operational income comprises the following:

Particulars	2013-2014	2012-2013
Sale of Tender Schedule	589,600	459,850
Suppliers` Registration Fees	317,000	2,550,824
Sale of Pipeline Materials(Customer finance).	42,442,973	42,901,916
Sale of condenset	1,055,700	788,967



Sale of Gas Bill Books	963,907	441,538
Testing Charges	17,330	694,640
Other Rental Income	4,438,839	3,465,258
Penalty	377,292	2,730,130
Miscellaneous Income	246,849	2,198,900
Tk.	50,449,490	56,232,023

48 INTEREST INCOME : Tk 471,924,216

Particulars	2013-2014	2012-2013
Bank Interest on FDR & STD A/C	460,229,359	387,501,484
Interest on Employees Loan	6,989,447	5,852,882
Interest on Inter company Loan	4,705,410	-
Tk.	471,924,216	393,354,366

49 INTEREST COST : Tk. 7,982,000

The amount represents interest expenses on Local ADP & ADB Loan are as follows :

Loan and Name of the Project	2013-2014	2012-2013
A) ADP:		
Third Natural Gas Development Project	-	284,000
Sylhet Combined Cycle Power Station & Shahajalal Fertilizer D..P.	3,182,000	3,576,000
Sylhet Gas Transmission Net Work Upgradation Project.	4,800,000	-
Sub-Total	7,982,000	3,860,000
B) ADB :		
Third Natural Gas Development Project	-	413,000
Sub-Total	-	413,000
Total (A+B)	Tk. 7,982,000	4,273,000

50 WORKERS PARTICIPATION IN PROFIT : Tk.70,435,673

Provision for workers` profits participation fund has been made @ 5% of net profit earned during the year.

Such Provision is exempted from income Tax as per 6th Schedule Part-A Para 4(2) of Income Tax ordinance, 1984.

51 PROVISION FOR TAXATION : Tk 468,397,227

The above amount represents income tax provision @ 35% on accounting profit.

52 PRIOR YEARS ADJUSTMENT : Tk 11,871,888

Particulars	2013-2014	2012-2013
Adjustment PB Management service charge with actual expenditure Financial year 2012-2013	8,476,000	-
Adjustment against Employee income Tax.	2,664,268	-
Adjustment with bad debts M/S Sonali Bricks	(48,675)	133,949,270
Adjustment with accumulated Deprecioation	780,295	-
Tk.	11,871,888	133,949,270

JALALABAD GAS TRANSMISSION AND DISTRIBUTION SYSTEM LIMITED

SCHEDULE OF FIXED ASSETS

AS AT JUNE 30, 2014

ANNEXURE-A

S.L No	Group of Assets	Category of Assets	VALUE AT COST			DEPRECIATION				WDV as on 30.06.2014		
			Op. Balance 01-07-2013	Addition for the year	Adjustment for the year	Total Cost	Opening Balance	Rate	For the year		Adjustment	Accumulated
1	Land & Land Development	Freehold land	112,223,498	2,895,139	-	115,118,637	-	-	-	-	-	115,118,637
		Land Infrastructure	10,695,858	-	-	10,695,858	7,853,218	5%	430,085	(29,212)	8,254,091	8,254,091
2	Building / other Construction		122,919,356	2,895,139	-	125,814,495	7,853,218		430,085	(29,212)	8,254,091	117,560,404
		Concrete & Bricks	378,306,141	4,147,401	-	382,453,542	123,638,559	2.5%	9,535,417	(9,740)	133,164,236	249,289,306
		Sheds & Tem. Structure	15,126,986	-	-	15,126,986	8,356,573	10%	841,882	747	9,199,202	5,927,784
		Walls & Storeyards	27,093,012	-	-	27,093,012	15,392,650	5%	1,028,305	89	16,421,044	10,671,968
3	Furniture/ Fixtures Fitting & Domestic Appliance		420,526,139	4,147,401	-	424,673,540	147,387,782		11,405,604	(8,904)	158,784,482	265,889,058
		Furniture & Fixtures	33,128,864	802,208	-	33,931,072	26,656,223	10%	1,090,809	(164,663)	27,582,369	6,348,703
4	Office & Telecom Equipment	Domestic Appliance	4,389,638	10,000	-	4,399,638	4,154,083	15%	81,003	(68,737)	4,166,349	233,289
		Office Equipment	37,518,502	812,208	-	38,330,710	30,810,306	15%	1,171,812	(233,400)	31,748,718	6,581,992
5	Other Equipment		41,161,236	403,602	-	41,564,838	35,937,887		1,564,863	2,003	37,504,753	4,060,085
		Other Equipment	107,068,609	110,229	-	107,178,838	99,620,163	15%	574,265	5,624,082	105,818,510	1,360,328
6	Transmission/ Distribution Assets	Transmission Lines	403,487,307	-	-	403,487,307	287,357,326	3.33%	12,659,854	7,189	300,024,369	103,462,938
		Distribution Lines	2,083,034,085	52,477,567	-	2,135,511,652	1,003,609,157	5%	92,698,309	(6,235,970)	1,090,071,496	1,045,440,156
		T & D Plants	365,229,901	1,672,494	-	366,902,395	216,243,939	5%	16,761,186	59,554	233,064,679	133,837,716
7	Water Service		2,851,751,293	54,150,061	-	2,905,901,354	1,507,210,422		122,119,349	(6,169,227)	1,623,160,544	1,282,740,810
		Tubewells & Ponds	11,797,445	-	-	11,797,445	10,643,354	10%	168,714	(15,607)	10,796,461	1,000,984
8	Vehical	W.Pipe Lines & Tanks	1,338,792	-	-	1,338,792	1,072,267	10%	106,469	344	1,179,080	159,712
		Light Vehical	13,136,237	-	-	13,136,237	11,715,621	20%	275,183	(15,263)	11,975,541	1,160,696
9	Other Assets		85,567,423	11,210,000	-	96,777,423	72,807,925		4,945,176	49,634	77,802,735	18,974,688
		Loose Tools	609,370	-	-	609,370	609,370	25%	-	(10)	609,360	10
Grand Total		as on 30.06.2014 Tk.	3,680,258,165	73,728,640	-	3,753,986,805	1,913,952,694		142,486,335	(780,295)	2,055,658,734	1,698,328,071
		as on 30.06.2013 Tk.	3,359,139,155	332,815,775	(11,696,765)	3,680,258,165	1,776,161,561		137,791,133		1,913,952,694	1,766,305,471



JALALABAD GAS TRANSMISSION AND DISTRIBUTION SYSTEM LIMITED
KEY PERFORMANCE INDICATOR (KPI)

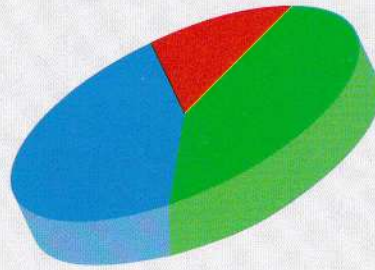
Taka in Lac

SL NO	Particulars	2013-2014		2012-2013	Standard
		Taka	Ratio		
1	Current Ratio:				
	$\frac{\text{Current Assets}}{\text{Current Liabilities}}$	$\frac{55121}{52401}$	1.05:1	1.19:1	2:1
2	Quick Ratio				
	$\frac{\text{Quick Assets}}{\text{Current Liabilities}}$	$\frac{27173}{52456}$	0.52:1	0.68:1	1:1
3	Return on Total Sales Revenue :				
	$\frac{\text{Net Profit before Tax X 100}}{\text{Total Sales Revenue}}$	$\frac{13383 \times 100}{97446}$	13.73%	14.63%	10%-20%
4	Rate of Return on Capital Employed:				
	$\frac{\text{Net profit before Tax X 100}}{\text{Capital Employed}}$	$\frac{13383 \times 100}{83013}$	16.12%	17.35%	15%-20%
5	Debt- Equity Ratio:				
	$\frac{\text{Long Term Loan}}{\text{Capital and Reserves}}$	$\frac{2478}{60045}$	4:96	5:95	70:30
6	Rate of Return on average net fixed assets(ROR)				
	$\frac{\text{Net profit before Tax+ interest cost X 100}}{\text{Average Net Fixed Assets}}$	$\frac{(13383+80) \times 100}{17323}$	77.72%	76.79%	Not less than 12%
7	Debt- Service Ratio:				
	$\frac{\text{Net profit after Tax + Interest cost+ Depreciation}}{\text{Interest cost+Current portion of Long term loan}}$	$\frac{8699+80+1425}{80+104}$	55.46 Times	62.35 Times	Not less than 1-2 times
8	Sales per Employee:				
	$\frac{\text{Total Sales Revenue}}{\text{Average no of Employee}}$	$\frac{97446}{602}$	161.87	142.68	-
9	Debtors in month :				
	$\frac{\text{Debtors for Gas sales}}{\text{Average 3 month Gas sales}}$	$\frac{23933}{23645}$	1.01	1.08	1:1
10	Net profit before tax per employee:				
	$\frac{\text{Net profit before Tax}}{\text{Average no of Employee}}$	$\frac{13383}{602}$	22.23	20.87	-
11	Operating Profit Ratio				
	$\frac{\text{Operating Profit X 100}}{\text{Sales}}$	$\frac{8943}{94583}$	9.46%	-	-

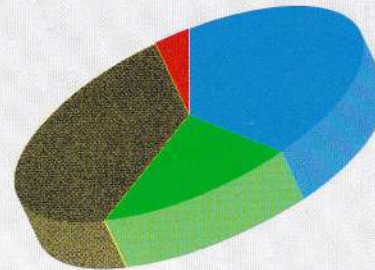


COMPOSITION OF TOTAL ASSETS, CAPITAL AND LIABILITIES 2013-2014

ASSETS	Taka in Lac
● Fixed Assets	18660.88
● Current Assets	55176.01
● Other Assets	61632.11

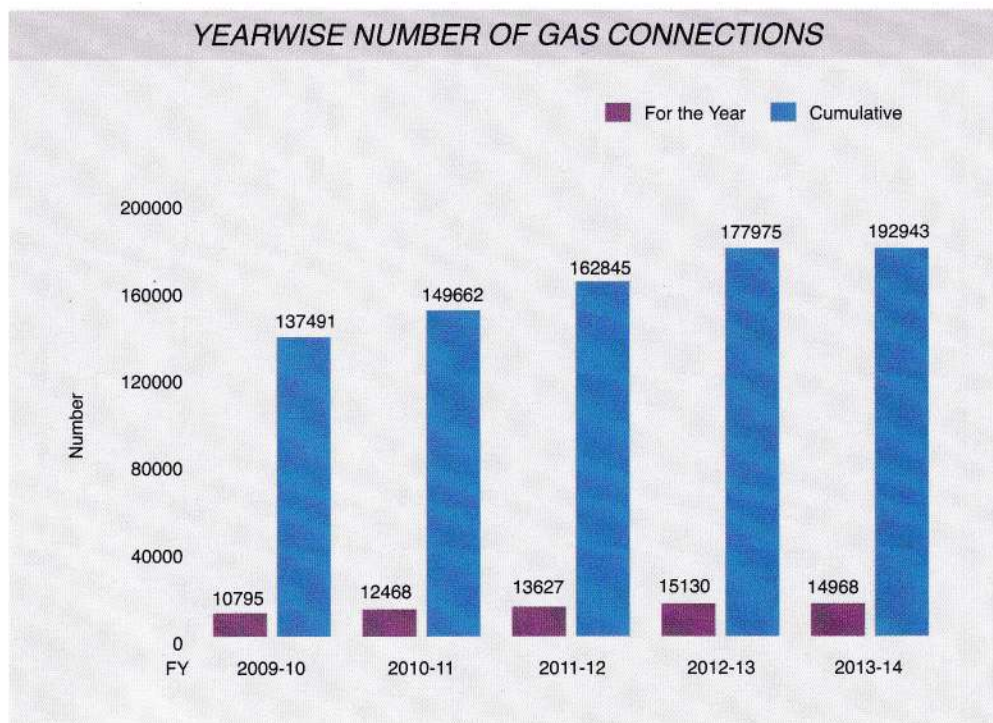
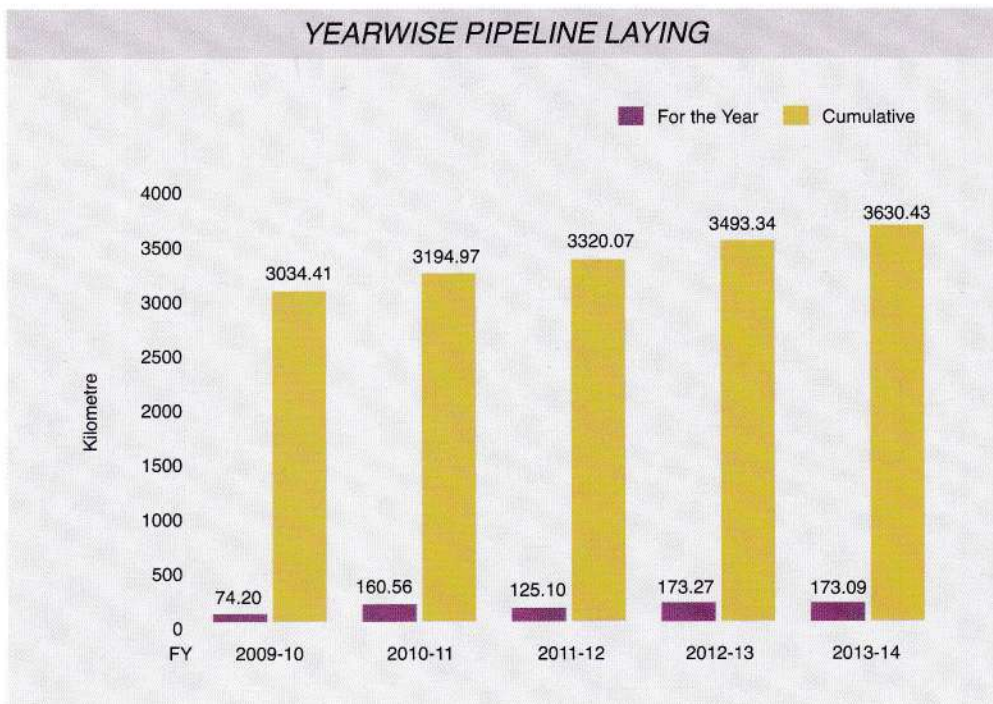


CAPITAL AND LIABILITIES	Taka in Lac
● Share Capital	4491.94
● Reserves	55552.73
● Long Term Liabilities	22968.07
● Current Liabilities	52456.26



YEARWISE GAS SALES & REVENUE EARNING TREND



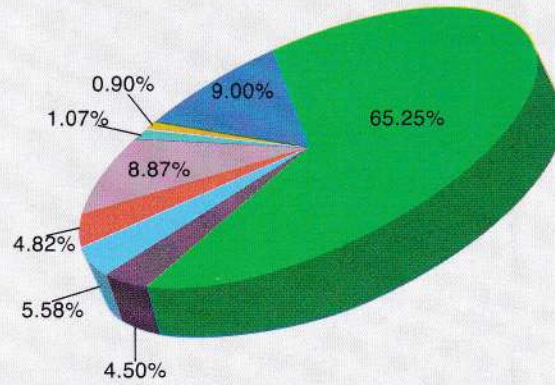




CATEGORYWISE GAS SALES FOR THE YEAR 2013-2014

SALES VOLUME (MMCM)

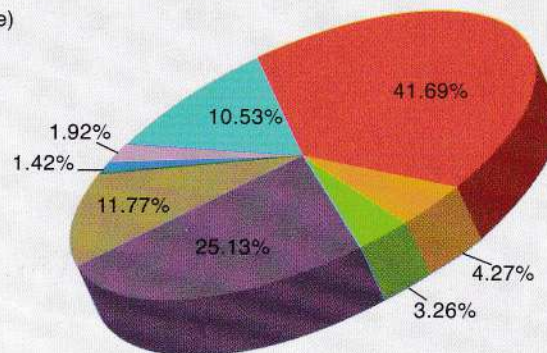
● Power (PDB)	1,398.332
● Captive Power	96.521
● Fertilizer	119.541
● CNG	103.345
● Industry	190.044
● Tea Estate	22.994
● Commercial	19.224
● Domestic	192.954

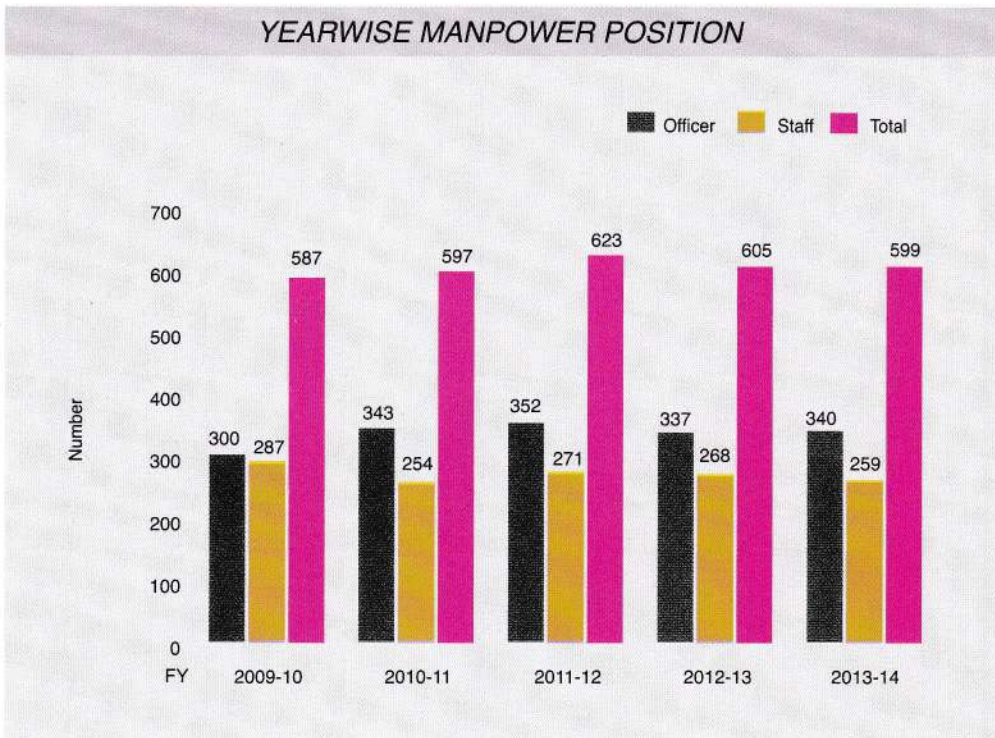
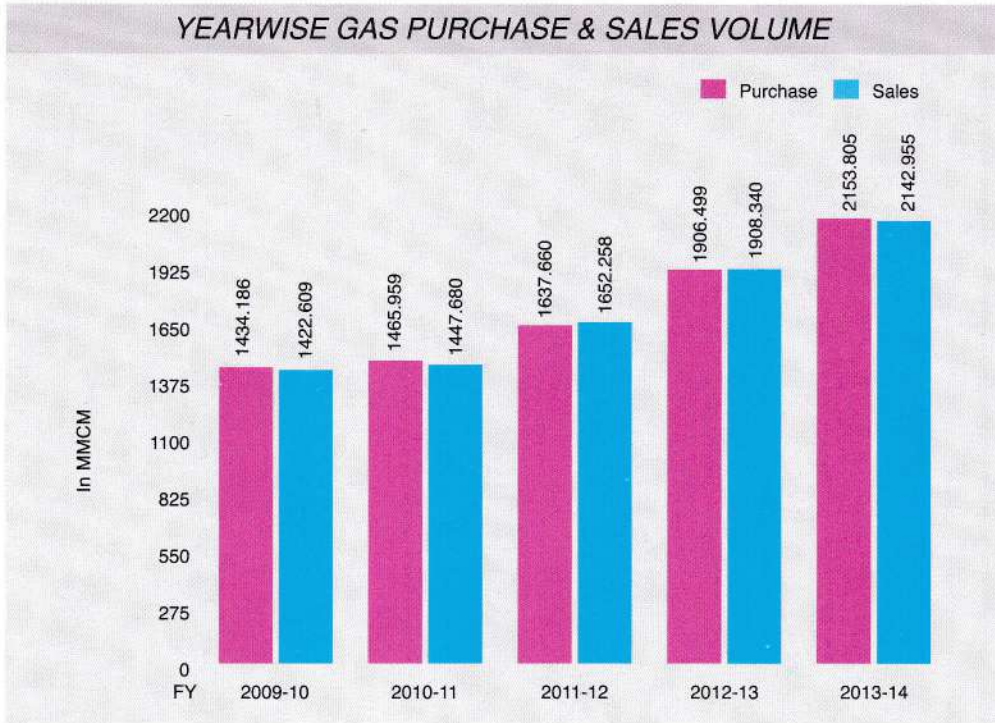


CATEGORYWISE REVENUE EARNING FOR THE YEAR 2013-2014

REVENUE EARNING (Taka in Crore)

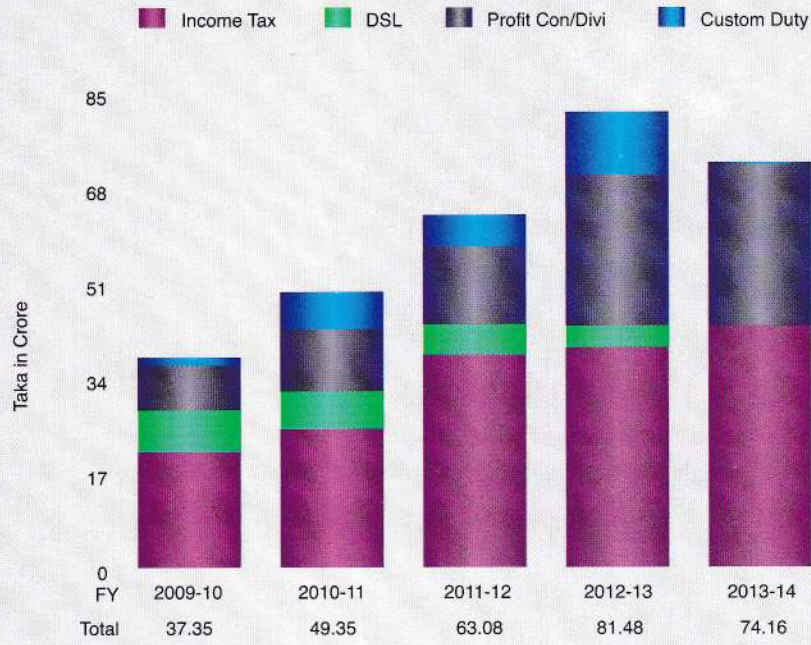
● Power (PDB)	394.33
● Captive Power	40.35
● Fertilizer	30.84
● CNG	237.69
● Industry	111.37
● Tea Estate	13.47
● Commercial	18.21
● Domestic	99.56



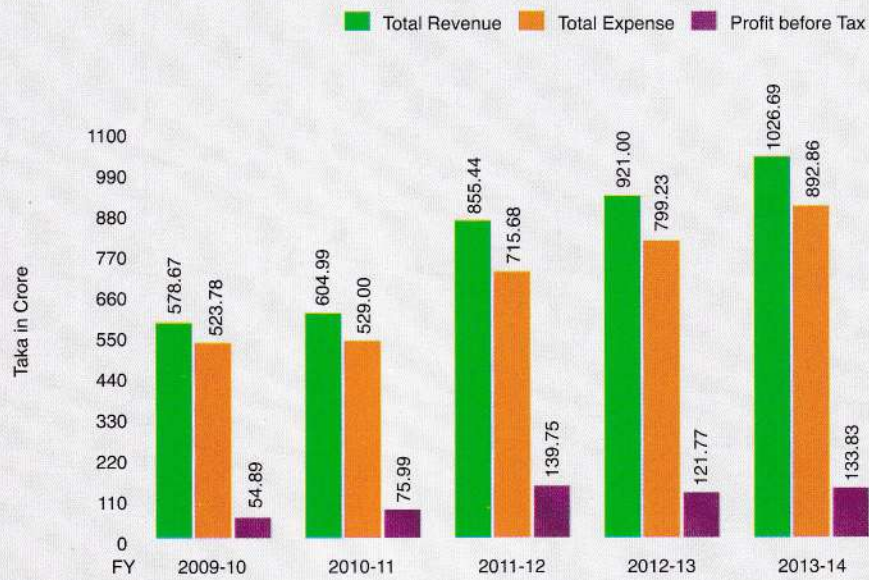




CONTRIBUTION TO NATIONAL EXCHEQUER



YEARWISE TOTAL REVENUE, EXPENSE & PROFIT BEFOR TAX



AREAWISE NUMBER OF GAS CONNECTIONS UP TO JUNE 2014

Sl.	Distribution Areas	Fertilizer	Power(PDB)	Captive Power	CNG	Industry	Tea Estate	Commercial	Domestic	Total
1	Sylhet-East	-	-	9	9	24	6	373	48,812	49,233
2	Sylhet-West	-	5	5	8	6	1	316	41,166	41,507
3	Sylhet-South	-	-	9	12	9	-	129	13,905	14,064
4	Fenchueganj	1	4	5	1	3	7	17	3,471	3,509
5	Golapganj	-	-	3	2	2	-	74	9,232	9,313
6	Beanibazer	-	-	3	2	-	-	32	7,964	8,001
7	Chatak	-	-	3	1	17	-	29	4,622	4,672
8	Doarabazar	-	-	-	-	-	-	5	195	200
9	Sunamganj	-	-	2	2	1	-	42	7,721	7,768
Total Sylhet Zone		1	9	39	37	62	14	1017	137,088	138,267
10	Moulvibazar	-	-	4	3	6	5	110	14,312	14,440
11	Srimongal	-	-	20	3	7	34	88	11,446	11,598
12	Hobiganj	-	1	1	3	6	-	98	12,582	12,691
13	Chunarugat	-	-	-	-	-	-	13	1,475	1,488
14	Bahubal	-	-	-	1	-	-	11	1,185	1,197
15	Nobigonj	-	-	1	1	-	-	12	1,864	1,878
16	Shahjibazar	-	3	18	1	10	13	17	2,232	2,294
17	Madhabpur	-	-	3	2	-	-	30	2,155	2,190
18	Kulaura	-	-	9	1	1	27	40	2,902	2,980
19	Baralekha	-	-	-	-	-	-	124	2,522	2,646
20	Juri	-	-	-	-	-	-	15	1,259	1,274
Total Moulvibazar Zone		-	4	56	15	30	79	558	53,934	54,676
Total (1 to 20)		1	13	95	52	92	93	1,575	191,022	192,943

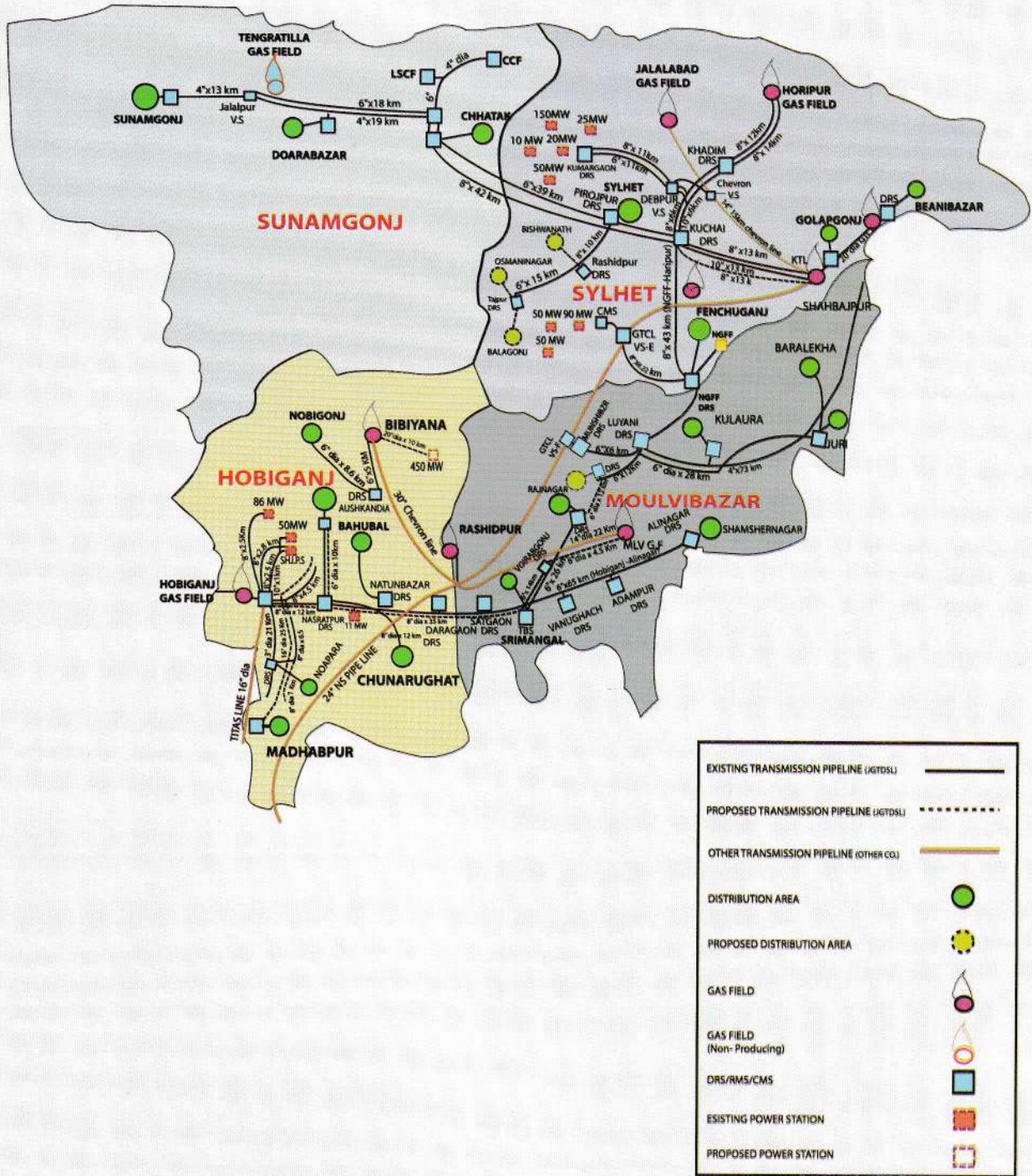
YEARWISE GAS CONNECTION AND GAS SALES STATISTICS

Volume in MMCM

Category	2009-2010		2010-2011		2011-2012		2012-2013		2013-2014	
	Nos. of	Gas	Nos. of	Gas	Nos. of	Gas	Nos. of	Gas	Nos. of	Gas
	Con.	Volume	Con.	Volume	Con.	Volume	Con.	Volume	Con.	Volume
Fertilizer	1	158.103	1	138.445	1	144.470	1	144.839	1	119.541
Power	11	808.504	11	918.586	12	989.172	12	1198.762	13	1398.332
Cap. Power	64	69.060	76	58.492	80	75.225	85	84.614	95	96.521
C N G	38	74.866	47	91.908	50	96.203	51	96.328	52	103.345
Industry	68	138.072	74	54.194	75	146.090	85	166.642	92	190.044
Tea Estate	91	22.74	91	21.928	93	21.531	93	22.311	93	22.994
Commercial	1,159	14.86	1,239	15.915	1,362	17.094	1,462	18.04	1,575	19.224
Domestic	136,059	136.404	148,123	148.212	161,172	162.473	176,186	176.804	191,022	192.945
Total	137,491	1,422.609	149,662	1,447.680	162,845	1,652.258	177,975	1,908.340	192,943	2,142.955



JALALABAD GAS FRANCHISE AREA





PUBLICATION COMMITTEE

Sanjit Kumar Naha <i>General Manager (Revenue & Finance)</i>	<i>Convenor</i>
Khan Badiuzzaman <i>Incharge, Company Secretary</i>	<i>Member</i>
Engr. Monzur Ahmad Chowdhury <i>Incharge, Marketing Division (Sylhet South)</i>	<i>Member</i>
Md. Abdullah <i>Manager (General Admin)</i>	<i>Member</i>
Md. Shahidul Islam <i>Manager (Board)</i>	<i>Member-Secretary</i>
Md. Belal Uddin Chowdhury <i>Deputy Manager (Public Relations)</i>	<i>Member</i>

